



Plán hospodárskeho a sociálno-ekonomického rozvoja mesta Medzilaborce na obdobie 2015 - 2022

Január 2015



Obsah

ÚVOD

1 SOCIÁLNO-EKONOMICKÁ ANALÝZA A IDENTIFIKÁCIA MOŽNOSTI JEJ ROZVOJA	7
1.1 Z histórie mesta	7
1.2 Všeobecná charakteristika územia	7
1.3 Funkcia a poloha mesta v sídelnej štruktúre	10
1.4 Prírodné podmienky a zdroje	10
1.4.1 Geologické pomery	10
1.4.2 Geomorfologické pomery	11
1.4.3 Klimatické pomery	12
1.4.4 Hydrologické pomery	13
1.4.5 Pôdne pomery	13
1.4.6 Fauna a flóra	13
1.5 Stav životného prostredia	14
1.5.1 Voda	14
1.5.2 Ovzdušie	15
1.5.3 Zeleň v meste	15
1.5.4 Odpady	16
1.5.5 Environmentálna regionalizácia	16
1.5.6 Faktory negatívne ovplyvňujúce stav životného prostredia	16
1.6 Demografické ukazovatele	17
1.6.1 Počet a hustota obyvateľov	17
1.6.2 Prirodzený pohyb obyvateľstva	18
1.6.3 Migračný pohyb obyvateľstva	18
1.6.4 Celkový pohyb obyvateľov	18
1.6.5 Veková štruktúra obyvateľstva	19
1.6.6 Národnostná štruktúra obyvateľstva	21
1.6.7 Religiózna štruktúra obyvateľstva	22
1.6.8 Štruktúra obyvateľstva podľa vzdelania	22
1.7 Bytový fond	23
1.7.1 Charakteristika existujúceho bytového fondu	23
1.7.2 Priemerná obložnosť	25
1.8 Cestovný ruch a turistický potenciál	27
1.8.1 Aktivity viazané na prírodné prostredie	27
1.8.2 Aktivity viazané na objekty stavebnej činnosti a histórie	28
1.8.3 Aktivity viazané na organizačné predpoklady	30
1.8.4 Agroturistika	31
1.8.5 Oblasť turistického servisu	31
1.9 Školstvo	32
1.10 Zdravotníctvo a sociálne služby	33
1.11 Obchod a služby	34
1.12 Poľnohospodárstvo a lesné hospodárstvo	37
1.13 Dopravná infraštruktúra	38
1.13.1 Cestná doprava	38
1.13.2 Železničná doprava	38



1.14 Technická infraštruktúra	38
1.14.1 Zásobovanie pitnou vodou	38
1.14.2 Odvádzanie a čistenie odpadových vôd	39
1.14.3 Rozvod elektrickej energie	39
1.14.4 Zásobovanie plynom	39
1.14.5 Zásobovanie teplom	39
1.15 Hospodárska základňa a odvetvová štruktúra podnikateľských subjektov	40
1.15.1 Potenciálne plochy pre podnikateľskú činnosť	41
1.15.2 Ekonomická aktivita obyvateľov a nezamestnanosť v meste	41
1.16 Vybrané faktory, brzdiace rozvoj mesta ako aj celého okresu	43
1.16.1 Periférna poloha v rámci štátu	44
1.16.2 Nezamestnanosť	45
1.16.3 Poloha mimo hlavných dopravných ťahov	46
1.16.4 Sídlna štruktúra charakterizovaná malými obcami	47
1.16.5 Vybrané demografické ukazovatele	47
2 SWOT ANALÝZA	52
2.1 Silné a slabé stránky mesta Medzilaborce (vnútorná analýza)	52
2.2 Príležitosti a ohrozenia mesta Medzilaborce (vonkajšia analýza)	54
3 STRATEGICKÁ VÍZIA	56
3.1. Infraštruktúra	56
3.1.1 Technická infraštruktúra	56
3.1.2 Rozvoj vodohospodárskej infraštruktúry	56
3.1.3 Zásobovanie obce energiou a úspora energie	57
3.1.4 Rozvoj telekomunikačnej infraštruktúry	57
3.2 Cestovný ruch, kultúra, šport a vonkajšie vzťahy	58
3.2.1 Vybudovanie systému verejnoprávnych partnerstiev v oblasti CR na miestnej, regionálnej, národnej a medzinárodnej úrovni	58
3.2.2 Osveta, výchova a vzdelávanie v súlade s potrebami a trendmi rozvoja cestovného ruchu	58
3.2.3 Rozvíjať vidiecky turizmus v kombinácii s agroturizmom vo väzbe na kultúrno-historický potenciál, tradície a zvyklosti	59
3.2.4 Zlepšenie podmienok pre rozvoj MSP v oblasti služieb cestovného ruchu	59
3.2.5 Zachovať kultúrno-historické dedičstvo	60
3.2.6 Skvalitniť informačný a orientačný systém	60
3.2.7 Rozvoj cezhraničnej spolupráce	60
3.3 Podpora podnikania	61
3.3.1 Stabilita a rozvoj existujúcich výrobných kapacít remesiel, poľnohospodárstva a progresívne prispôsobenie ich profilu vývojovým trendom	61
3.3.2 Optimalizácia obecnej štruktúry a kvality pod. subjektov v oblasti výroby	61
3.3.3 Efektívne umiestňovanie existujúcich nezamestnaných na trhu práce	62
3.3.4 Posilňovanie sociálneho kapitálu	62
3.4 Poľnohospodárstvo, lesníctvo a vidiecky rozvoj	62
3.4.1 Zabezpečenie racionálneho obrábania PPF	63
3.4.2 Podpora dynamického rozvoja prvovýroby	63
3.4.3 Ochrana PPF	63
3.4.4 Rozvoj turizmu a agroturizmu vo vidieckom priestore	64
3.4.5 Zalesňovanie poľnohospodárskych ťažko prístupných pôd	64



PHSR Mesta Medzilaborce 2015 - 2022

3.4.6	Podpora pri ozdravných opatrení v lesoch	64
3.4.7	Podpora rozvoja poľovníckej turistiky ako súčasť rozvoja vidieka	65
3.4.8	Stabilizácia a zlepšenie obhospodarovania poľovných revírov	65
3.5	Sociálna oblasť a zdravotníctvo	65
3.5.1	Zvýšenie kvality sociálnych služieb	66
3.5.2	Dosiahnutie aktívnej účasti na starostlivosti o zdravie	66
3.6	Životné prostredie	66
3.6.1	Ochrana a racionálne využívanie vôd	67
3.6.2	Minimalizácia vzniku odpadov	67
3.6.3	Ochrana racionálne využívanie pôd	67
3.6.4	Ochrana ovzdušia	68
3.6.5	Environmentálna osвета, výchova a vzdelávanie	68
3.7	Vzdelávanie a školstvo	68
3.7.1	Rozvoj vzdelávania	69
3.7.2	Zvýšenie vzdelanostnej úrovne	69
4 PROBLÉMOVÁ ANALÝZA		
4.1	Technická infraštruktúra a občianska vybavenosť	70
4.2	Malé a stredné podnikanie, cestovný ruch	70
4.3	Poľnohospodárstvo, lesníctvo, životné prostredie a vidiecky rozvoj	71
4.4	Vzdelávanie, školstvo, sociálna oblasť a zdravotníctvo	71
5 AKČNÉ PLÁNY – Projektový zásobník		72



Úvod

Plán hospodárskeho a sociálno-ekonomického rozvoja mesta Medzilaborce je základný programový a výkonný dokument, spracovaný za účelom riešenia súčasných závažných ekonomických a sociálnych problémov za efektívneho využitia všetkých zložiek jeho miestneho potenciálu (ekonomického, prírodného i demografického). Je výsledkom práce na princípe partnerstva všetkých zainteresovaných strán a subjektov. Je strednodobým strategickým dokumentom.

Mesto Medzilaborce je súčasťou Prešovského kraja, ktorý je prioritným regiónom na základe uznesenia vlády SR č.923/1999. V meste Medzilaborce ako aj v príľahlom regióne sa postupne kumulovali problémy, ktoré vyústili do trvalo nepriaznivých ekonomických výsledkov. Problémovými sa stali predovšetkým nasledujúce oblasti:

- nízka úroveň hrubého domáceho produktu, ktorý v prepočte na jedného obyvateľa zaostáva za priemerom v SR,
- problematika rómskej menšiny,
- vysoká miera nezamestnanosti,
- výrazná disproporcía v regióne,
- výrazné zaostávanie technickej infraštruktúry.

Plán hospodárskeho a sociálno-ekonomického rozvoja mesta Medzilaborce pozostáva z nasledujúcich častí:

- sociálno-ekonomickej analýzy mikroregiónu a identifikácie možnosti rozvoja formou súhrnnej analýzy,
- lokálnej koncepcie rozvoja jej priorit a opatrení potrebných na ich naplnenie,
- finančného zabezpečenia,
- organizačného zabezpečenia realizácie Plánu rozvoja.

Súhrnnou analýzou i strategickou časťou sa prelínajú globálne i špecifické ciele, ktoré sú rozpracované do konkrétnych opatrení.

Prvá analytická časť dokumentu obsahuje popis mesta s jeho základnými geografickými údajmi a hlavnými sociálno-ekonomickými charakteristikami, ktoré



PHSR Mesta Medzilaborce 2015 - 2022

charakterizujú dynamiku sociálneho a ekonomického rozvoja. Súčasťou je súhrnná analýza rozvojového potenciálu, ktorá v rámci globálnych a špecifických cieľov, ako aj silných a slabých stránok, príležitostí a ohrození dáva súhrnný pohľad na reálnu situáciu mesta a ich rozvojové možnosti.

Druhá, hlavná časť dokumentu je orientovaná na formulovanie strategického rozvoja. Globálne ciele sú rozpracované do špecifických cieľov, ktoré majú stabilizačný rozvojový charakter. Stabilizačné ciele a súvisiace opatrenia sú zamerané na riešenie súčasného nepriaznivého až kritického stavu v jednotlivých oblastiach tak, aby nedošlo k ďalšiemu prehĺbovaniu jestvujúcich problémov s termínom realizácie v rokoch 2015 až 2020. Opatrenia viažuce sa na rozvojové ciele sú zamerané na aktivizáciu vnútorných potenciálov v mikroregióne a na podporu ich dlhodobého rozvoja až do roku 2025.

Finančné zabezpečenie hovorí o zdrojoch financovania, ktoré sú vnútorné (štátne a súkromné) a zdroje EÚ.

Poslaním Plánu hospodárskeho a sociálno-ekonomického rozvoja mesta Medzilaborce je navrhnuť systematickú a funkčnú trvalú rozvojovú stratégiu zameranú na realizáciu sociálneho a ekonomického rozvoja mesta pri využití vnútorných finančných zdrojov a podporných prostriedkov EÚ na princípe partnerskej spolupráce. Má logickú štruktúru, keď na základe vykonanej analýzy formuluje ciele a stratégiu ďalšieho rozvoja mesta.

Podpora marginalizovaných komunit (ide najmä o rómsku komunitu) je zameraná na štyri prioritné oblasti: vzdelávanie, zamestnanosť, zdravie a bývanie a tri vzájomne súvisiace problémové okruhy: chudoba, diskriminácia a rodová rovnosť.



1. SOCIÁLNO-EKONOMICKÁ ANALÝZA A IDENTIFIKÁCIA MOŽNOSTI JEJ ROZVOJA

1.1 Z histórie mesta

Mesto Medzilaborce bolo založené šoltýsom s valašskými usadlíkmi okolo roku 1500. Najstarší písomný doklad o meste je z roku 1557. Boli majetkovou súčasťou humenského panstva a vo vlastníctve šľachticov Drugethovcov. V období pred 10. storočím bolo toto územie osídľované Slovanmi. Názov celého regiónu je odvodený od rieky Laborec, ktorá odvodňuje celú oblasť.

Historickým a kultúrnym centrom regiónu sa Medzilaborce stali po vybudovaní železnice v roku 1872. Celý región v rokoch 1914 - 1918 postihla ničivá prvá svetová vojna, ktorá zničila takmer celý región. V okrese Medzilaborce je pochovaných 12 000 vojakov z tejto vojny. V Palote 824, v Čabalovciach 1 000 a v Medzilaborciach 1 200. V časoch svetovej hospodárskej krízy sa za prácou do Ameriky a západnej Európy vysťahovalo takmer 30% obyvateľov územia. Druhá svetová vojna zničila všetko to čo nestihla I. svetová vojna. Z druhej svetovej vojny je v regióne 1 400 pochovaných vojakov. Obce ako Palota a Čabalovce boli vo vojne úplne zničené. Do polovice 20. storočia bolo hlavným odvetvím výroby v meste poľnohospodárstvo. Po roku 1948 začal rýchly ekonomický rast územia. V rokoch 1951 až 1960 boli Medzilaborce sídlom okresu. Od polovice 20. storočia pribudol priemyselný závod Mostáreň a menšie závody. V roku 1965 bola k mestu pripojená obec Vydraň a v roku 1971 obec Borov, ktoré sú dnes miestnymi časťami.

Výstavba Medzilaboriec a závodov sčasti stabilizovala pracovnú silu a dala možnosť rozvoja kultúry a športu. Priaznivé sociálno-ekonomické prostredie trvalo do roku 1989. Po tomto roku došlo k hlbokaj degradácii celého regiónu a jeho súčasný stav je alarmujúci. Na okraji spoločnosti sa ocitla aj skupina Rómov, ktorí si nedokážu nájsť uplatnenie a sú dlhodobo najviac sociálne ohrození.

1.2 Všeobecná charakteristika územia

Mesto Medzilaborce má v rámci Slovenska značne excentrickú polohu. Nachádza sa v severovýchodnej časti územia našej krajiny a administratívne spadá pod Prešovský samosprávny kraj, pričom je aj centrom okresu. Okres Medzilaborce susedí na západe s okresom Stropkov a na juhu s okresom Humenné. Severná a severovýchodná hranica okresu



PHSR Mesta Medzilaborce 2015 - 2022

(v dĺžke 36 km) je súčasne aj štátnou hranicou s Poľskou republikou. Cestná vzdialenosť Medzilaboriec od krajského mesta Prešov je približne 88 km a od hlavného mesta Bratislavy asi 560 km.

V rámci katastrálneho územia mesta Medzilaborce v priestorovej krajinnej štruktúre dominujú zalesnené kopce Laboreckej vrchoviny rozčlenené reliéfom nivy rieky Laborec a jej prítokov. Plochy sídla sú rozložené v údolí rieky Laborec v južnej časti územia v urbanistickom priestore rozvetveného „ypsilonového“ pôdorysu s ťažiskom v mieste sútoku rieky Laborca a Vydranky. Rieky, vedľa ktorých sú trasované hlavné komunikačné trasy (cesty a železnica), tvoria hlavné kompozičné smery mesta. Z troch mestských častí sú Medzilaborce a Vydraň urbanizačne a priestorovo takmer spojené, miestna časť Borov je oddelená severným smerom od časti Medzilaborce pri ceste II. triedy. Urbanisticky dominantnou mestskou časťou sú Medzilaborce, kde sú koncentrované ťažiskové priestory a funkčné plochy sídla – vybavenosť, bytová výstavba, výroba, dopravná a technická infraštruktúra.

Celková výmera katastra mesta je 47,5 km², pričom katastrálne územie je tvorené tromi mestskými časťami: MČ Medzilaborce s rozlohou 19,7 km², MČ Borov s rozlohou 12,4 km² a MČ Vydraň s rozlohou 15,4 km².

MČ MEDZILABORCE

Centrum mesta je lokalizované v ťažiskovej polohe súboru v mieste kríženia ciest II. triedy, na zalomenej urbanistickej osi v koridore medzi riekou Vydranka (jej pravým brehom) a železničnou traťou križujúcu túto komunikáciu.

Priestorovým komplexom ovplyvňujúcim panorámu mesta je obytný súbor bytovej výstavby viacpodlažných panelových domov na kopci Vrch v juhovýchodnej časti sídla. Obytná zástavba rodinných domov v meste má charakter urbanistickej štruktúry usporiadanej prevažne v uličnej zástavbe, kde tvoria hlavné kompozičné a funkčno-prevádzkové osi cesta II. triedy a miestne komunikácie. V južnej časti mestskej časti Medzilaborce nadväzuje na urbanistickú štruktúru rodinných domov pri cestnej komunikácii bez priestorového oddelenia zástavba rodinných domov miestnej časti Podňagovčik. Dominantnými objektmi v priestorovej skladbe mesta sú kostoly - svojou monumentálnou vyvýšenou polohou nad centrom mesta najmä pravoslávny chrám. Ďalším významným identickým novodobým objektom dotvárajúcim charakter mesta je Múzeum moderného umenia Andyho Warhola v južnej časti centra mesta.



MČ VYDRAŇ

Miestna časť Vydraň z hľadiska polohy takmer plynulo nadväzuje na mestskú časť Medzilaborce, od ktorej je oddelená koridorom železničnej trate a areálom poľnohospodárskeho družstva za výrazným meandrom rieky Vydranky. Územie miestnej časti Vydraň má vidiecky charakter urbanistickej štruktúry rodinných domov usporiadaných v uličnej zástavbe, kde hlavné kompozičné a funkčno-prevádzkové osi tvoria cesty II. a III. triedy. Urbanistická štruktúra má základný rozvetvený „ypsilonový“ pôdorys s ťažiskom v mieste kríženia ciest II a III. triedy. V tejto exponovanej kompozičnej polohe je dominantou gréckokatolícky chrám. Ďalšou kompozičnou dominantou tejto miestnej časti je pravoslávny chrám umiestnený severne od centra v uličnej zástavbe pri ceste III. triedy.

MČ BOROVI

Zastavané územie miestnej časti Borov je z hľadiska polohy k mestu Medzilaborce umiestnené v solitérnej satelitnej polohe, vzdialené od zastavanej mestskej časti Medzilaborce cca 1,5 km severným smerom. Územie miestnej časti Borov má vidiecky charakter urbanistickej štruktúry rodinných domov usporiadaných v uličnej zástavbe. Urbanistická štruktúra má základný tvar písmena „H“, s dvoma kompozičnými osami v koridoroch komunikácií (cesta II. triedy a miestna komunikácia) medzi ktorými preteká rieka Laborec. Ulice sú zastavané jednostranne po obvodovej strane urbanistickej štruktúry. Ťažisko súboru je v širšom priestore vymedzenom dvoma premosteniami rieky. Dominantou je gréckokatolícky chrám umiestnený na vyvýšenom mieste pri cintoríne v južnej časti zastavaného územia miestnej časti.

Najväčšiu časť katastra mesta zaberajú lesy, 61,09 %. Poľnohospodárska pôda spolu zaberá 29,27 % celkovej výmery katastra, pričom na ornú pôdu pripadá 5,48 % z celkovej výmery. Najväčšia časť poľnohospodárskej pôdy pripadá na trvalo trávnaté porasty, 22,63 %.

Mesto Medzilaborce ako aj celé územie okresu spadá pod jeden geomorfologický celok, Laboreckú vrchovinu (s Medzilaboreckou, Repejovskou a Papínskou brázdou), ktorá je vyššou časťou geomorfologickej oblasti Nízke Beskydy, provincie Východné Karpaty. Na severe za štátnou hranicou pokračuje Laborecká vrchovina na území Poľskej republiky pod

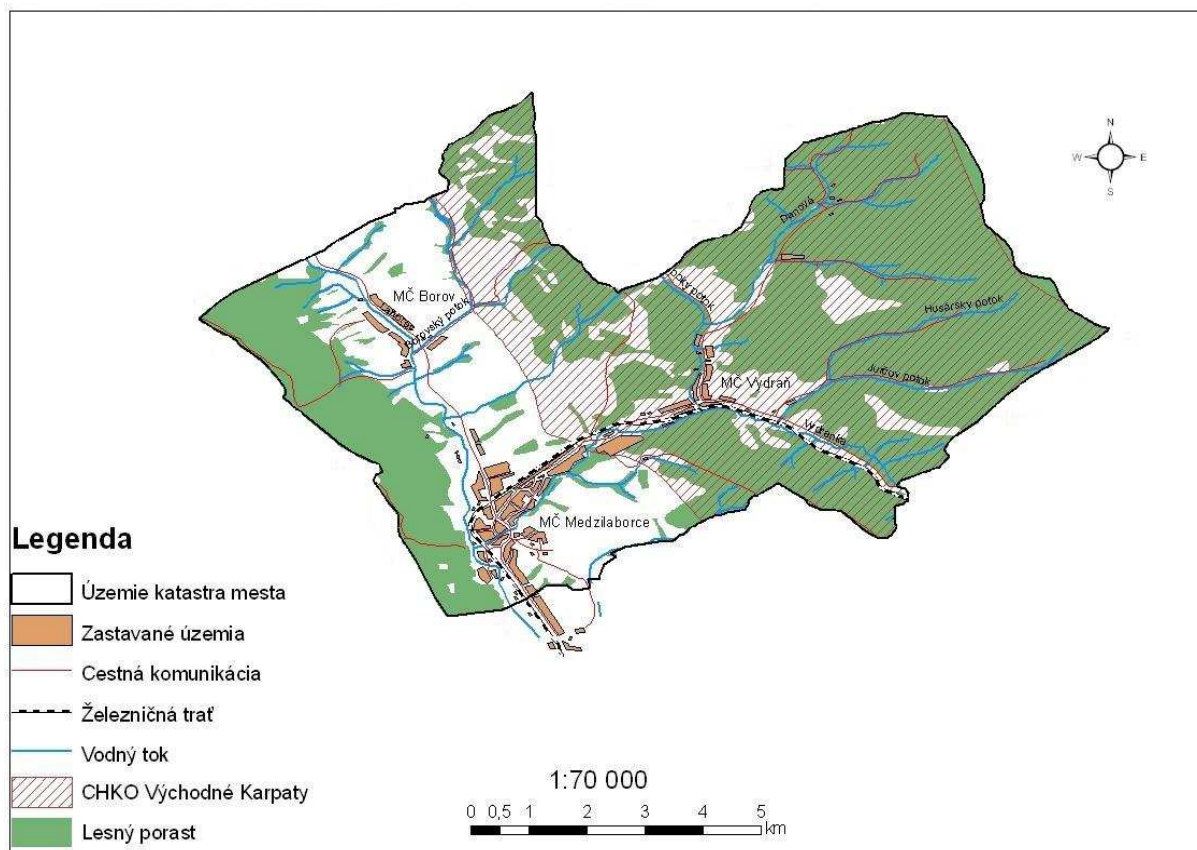


názvom Beskid Niski. Jej súčasný reliéf je výsledkom striedavého členenia a zarovnávanía pôvodného tektonického reliéfu, ktorý počas neogénu odstránili deštrukčné procesy.

1.3 Funkcia a poloha mesta v sídelnej štruktúre

Mesto Medzilaborce leží mimo vyšších sídelných štruktúr, mimo hlavných a vedľajších urbanizačných osí a v koncepcii urbanizácie Slovenska má charakter bodového mesta. Je strediskovým sídlom okresného, obvodného a miestneho významu. Vzťahy k okolitým sídlam okresného a obvodného významu – Humenné, Stropkov, Svidník, Snina – sú vzhľadom na väčšie vzdialenosti medzi nimi menej významné. Obyvateľstvo pracuje v priemyselných a poľnohospodárskych podnikoch v dosahu dennej dochádzky, časť dochádza za prácou mimo územia okresu a štátu.

Obrázok č. 1: Katastrálne územie mesta Medzilaborce



1.4 Prírodné zdroje a podmienky

V tejto časti sa budeme venovať prírodným pomerom mesta Medzilaborce a jeho zázemia. Aj keď fyzicko-geografická charakteristika nie je hlavnou oblasťou, ktorú táto práca



rozoberá, je potrebné jej venovať aspoň minimálny priestor, keďže prírodné pomery predstavujú faktor, ktorý výrazne pôsobil pri osídľovaní oblasti v minulosti a je dôležitým činiteľom pri rozvoji spoločnosti (vo všetkých oblastiach) aj dnes. Kapitola o fyzicko-geografických pomeroch je rozdelená do viacerých častí, ktoré korešpondujú s jednotlivými časťami krajinnej sféry.

1.4.1 Geologické pomery

Územie mesta Medzilaborce je po stránke geologickej budované vrstvami flyšového pásma. Sú to morské sedimenty - vrstvy, v ktorých sa striedajú pieskovce a ílovce. Geologický vývoj vonkajšieho flyšového pásma sa začal usadzovaním morských sedimentov začiatkom treťohôr. Pod vplyvom horotvorných pochodov sa dno mora dvíhalo, inokedy zase hlboko pokleslo. V plytkom mori sa usadzovali pieskovce až hrubozrnné zlepenice. Produktom hlbokomorskej sedimentácie sú prevažne ílovce. Koncom treťohôr bolo dno mora vyzdvihnuté a sedimenty boli horotvornými pohybmi zvrásnené. Paleogénne vrásnenie vtlačilo v hrubých črtách územia Nízkych Beskýd dnešný ráz, hoci dozvuky vrásnenia sa prejavovali aj na začiatku štvrtohôr.

Riešené územie budujú prevažne odolnejšie vrstvy kriedy a paleogénu vonkajších Karpát. Sú to prevažne zelenosivé, lokálne červené ílovce, pieskovce s glauknitom, pelokarbonáty budované v eocéne, pieskovce, menej ílovce, konglomeráty (hrubý pieskovcový flyš) budované v senóne–paleocéne, v údolí rieky Laborec vápnité pieskovce a siltovce, vápnité ílovce, lokálne laminované vápence budované v priabóne–oligocéne a v severovýchodnej časti katastrálneho územia tmavosivé a zelené ílovce, jemnozrnné pieskovce budované v senóne-paleocéne.

1.4.2 Geomorfologické pomery

Územie mesta Medzilaborce sa z geomorfologického hľadiska nachádza v severnej časti Laboreckej vrchoviny, ktorá patrí do oblasti Nízkych Beskýd, subprovincie Vonkajších východných Karpát a provincie Východných Karpát. Konkrétne môžeme KÚ začleniť prevažne do Medzilaboreckej brázdy.

Z hľadiska geomorfologických pomerov patria kopcovité časti k vrchovinovému základnému typu eróznno-denudačného reliéfu, plochy v údolí rieky Laborec a jeho prítokov k reliéfu eróznnych brázd a časť územia v severovýchodnej časti KÚ pri hranici s Poľskom k hornatinovému reliéfu. Celé KÚ patrí do morfoštruktúrnej transverzálnej depresie Nízkych



Beskýd. Z hľadiska morfológicko-morfometrického typu reliéfu je KÚ rozmanité: západnú a severovýchodnú časť tvoria silne členité vrchoviny, pri rieke Laborca sú nerozčlenené roviny a silne členité pahorkatiny a v juhovýchodnej časti sú stredne členité a veľmi silne členité vrchoviny.

Najnižšia nadmorská výška cca 305 m n. m. je pri brehu Laborca v južnej časti KÚ, stred mesta má výšku cca 325 m n. m., najvyššiu nadmorskú výšku 841 m n. m. má vrch Danová v severovýchodnej časti katastrálneho územia.

1.4.3 Klimatické pomery

Pri hodnotení klimatických pomerov územia môžeme vzhľadom na jeho malú rozlohu zanedbať geografickú šírku a polohu vzhľadom na pevninu a oceán. Hlavným faktorom, ktorý ovplyvňuje charakter klímy územia predstavuje reliéf Karpatského oblúka, najmä jeho vertikálna členitosť.

Okres Medzilaborce patrí z hľadiska klimatickej regionalizácie do troch klimatických oblastí. Prihraničné oblasti na severe a čiastočne východe okresu patria do chladnej klimatickej oblasti. Väčšina územia okresu spadá pod mierne teplú klimatickú oblasť (rozdelená do troch okrskov). Malá časť územia na juhu územia patrí do teplej klimatickej oblasti.

Samotné mesto Medzilaborce spadá do mierne teplej oblasti, okrskov mierne teplý, veľmi vlhký vrchovinový. Do severovýchodnej časti katastrálneho územia zasahuje chladná oblasť, okrskov mierne chladný

Vybrané meteorologické údaje:

- Priemer ročných teplôt sa pohybuje okolo 4 až 7°C,
- Priemerná teplota vzduchu v januári: - 4 až - 6 °C,
- Priemerná teplota vzduchu v júli: 16 °C,
- Priemerný počet vykurovacích dní v roku: 240 – 280,
- Priemerný počet letných dní v roku: 36,
- Priemerný počet mrazivých dní v roku: 127,
- Dlhodobý ročný priemer atmosférických zrážok: 800 – 900 mm, (v severovýchodnej časti územia do 1 000 mm),
- Priemerný úhrn zrážok v januári: 50 mm,
- Priemerný úhrn zrážok v júli: 100 mm,
- Priemerný počet dní v roku so snehovou pokrývkou: 80 - 100,



- Priemerný výška snehovej pokrývky: 19,7 cm.

1.4.4 Hydrologické pomery

Hydrologická sieť katastrálneho územia je tvorená riekou Laborec, do ktorej sa v zastavanom území mesta vlieva Vydranka. Celkovú hydrologickú sieť dotvárajú miestne potoky a odvodňovacie kanály, ktoré odvádzajú prívalové vody v jarných mesiacoch v čase topenia snehu a pri prudkých resp. dlhotrvajúcich dažďoch v letných mesiacoch.

Riečna sieť povodia sa formovala na flyšovom podklade, kde rieky rozčlenili sústavu chrbátov, alebo ich spätnou eróziou na mnohých miestach prerezali. Nepriepustný flyšový podklad vrchovinej časti Nízkych Beskýd dal možnosť vzniku riečnej siete s vejárovitým usporiadaním prítokov.

Toky Laborec a Vydranka majú vo svojej hornej časti veľký spád. Nevyrovnanosť spádovej krivky podmieňuje výraznú eróznú činnosť, ktorá bráni vytvoreniu širšieho riečného elúvia.

Priemerné maximum vodnatosti tokov je v marci, načo prichádza relatívny pokles s nástupom vegetačného obdobia (transpirácia) a mierne zvýšenie zapríčinené letnými búrkovými prívalmi. Potom nasleduje pokles k minimám na sklonku leta – v septembri, resp. až v októbri a opätovné zvýšenie za jesenných dažďov. Najväčšia vodnatosť je v jari.

1.4.5 Pôdne pomery

Pôdy v údolí rieky Laborec a v južnej časti katastrálneho územia mesta tvoria kambizeme (prevažne nasýtené), východnú a severovýchodnú časť územia kambizeme pseudoglejové kyslé (zo zvetralín rôznych hornín). Priepustnosť pôd je stredná, retenčná schopnosť pôd je stredná až veľká. Z hľadiska zrnitosti sú pôdy na území mesta prevažne hlinité až ílovito-hlinité, v severovýchodnej časti piesčito-hlinité.

1.4.6 Fauna a flóra

Územie okresu Medzilaborce patrí z hľadiska flóry do západokarpatskej oblasti. V rámci fyto geograficko-vegetačného členenia územie zaraďujeme do flyšovej oblasti bukovej zóny. Typické pre túto oblasť sú bukové lesy, dubové a dubovo-hrabové lesy. V pohraničných oblastiach býva v bukových lesoch zastúpená aj jedľa, menej smrek. Doliny a erózne brázdy sú zväčša bez lesnej pokrývky.



Potenciálnu prirodzenú vegetáciu v okolí Laborca a jeho prítokov tvoria karpatské dubovo-hrabové lesy, v južnej časti katastrálneho územia v menšom rozsahu jelšové lesy na nivách podhorských a horských vodných tokov. Severovýchodnú a východnú časť územia charakterizujú bukové a jedľovo-bukové lesy. Ostatnú časť územia pokrývajú potenciálne podhorské bukové lesy.

Z hľadiska kategorizácie lesov podľa funkcií sú v území mesta zastúpené prevažne hospodárske lesy. Podľa údajov uvedených v Atlase krajiny Slovenskej republiky je v území mesta Medzilaborce 21 625,65 ha ochranných lesov, 901,62 ha ochranných lesov a 896,29 lesov osobitného určenia. Na pravom brehu Laborca vedľa zastavaného územia mesta je umiestnený lesopark.

Východná časť územia je začlenená do chránenej krajinej oblasti CHKO Východné Karpaty, v ktorej je 2. stupeň ochrany.

Potenciál poľnohospodárskeho využívania pôdno-ekologických oblastí a regiónov je v riešenom území nízky – index poľnohospodárskeho potenciálu 30 – 21. Produkčný potenciál poľnohospodárskych pôd spadá prevažne do kategórie 7. až 8. s bodovou hodnotou 40 – 21, ktorý charakterizujú menej produktívne pôdy.

Druhovú pestrosť fauny dokumentujú výsledky výskumu CHKO Východné Karpaty, podľa ktorých tu žije 20 druhov rýb, 12 druhov obojživelníkov, 8 druhov plazov, 124 druhov vtákov, asi 60 druhov cicavcov a veľký počet druhov hmyzu.

1.5 Stav životného prostredia

1.5.1 Voda

Vody z katastrálneho územia Medzilaboriec odvádza rieka Laborec. Riečna sieť povodia sa formovala na flyšovom podklade, kde rieky rozčlenili sústavu chrbtov, alebo ich spätnou eróziou na mnohých miestach prerezali. Nepriepustný flyšový podklad vrchovinej časti Nízkych Beskýd dal možnosť vzniku riečnej siete s vejárovitým usporiadaním prítokov. Hlavný tok Laborec priberá v MČ Medzilaborce druhý veľký tok Vydranku. Obidva toky majú vo svojej hornej časti veľký spád. Nevyrovnanosť spádovej krivky podmieňuje výraznú eróznou činnosť, ktorá bráni vytvoreniu širšieho riečného elúvia. V rámci zlepšenia kvality vody musia výrobné závody a prevádzky zlepšiť likvidáciu priemyselných odpadov a čistenie odpadových vôd tak, aby boli dodržané platné legislatívne predpisy z hľadiska ochrany



PHSR Mesta Medzilaborce 2015 - 2022

životného prostredia. Z hľadiska pôsobenia zástavby mesta na čistotu vôd je stav vyhovujúci – územie je odkanalizované do ČOV v katastri obce Krásny Brod. Toky tečúce cez zastavané územie si vyžadujú čistenie a úpravy v súlade s protipovodňovými opatreniami.

1.5.2 Ovzdušie

Územie okresu Medzilaborce predstavuje z hľadiska čistoty ovzdušia relatívne homogénny priestor. Kotliny a údolia sú v prevažnej miere postihnuté lokálnymi zdrojmi znečistenia, zvlášť v prípade inverzných situácií, vrcholové oblasti sú naopak atakované diaľkovým prenosom emisií. Relatívnu homogénnosť územia narúšajú priestory kumulácie zdrojov a činností spôsobujúcich znečistenie ovzdušia (priemyselné plochy, koncentrácia dopravy a pod.). Takýmito priestorom je najväčšie sídlo a zároveň okresné mesto Medzilaborce. Najvýznamnejšie sa na znečistení ovzdušia (emisie NO_x, CO, SO₂, sekundárna prašnosť) v riešenom území podieľajú stacionárne zdroje znečistenia ovzdušia (priemysel a tepelné hospodárstvo). Podiel na lokálnom znečistení má aj automobilová doprava. Mesto Medzilaborce má vzhľadom na mierne odklonenú polohu v regióne v podhorskom prírodnom prostredí relatívne dobrý stav z hľadiska znečistenia ovzdušia.

1.5.3 Zeleň v meste

Západnú a východnú časť katastrálneho územia zaberajú rozsiahle plochy lesa na pahorkoch Laboreckej vrchoviny. V západnej časti územia je umiestnený lesopark. Zeleň v zastavanom území je zastúpená prevažne plochami verejnej parkovej zelene pri športovom areáli a amfiteátri, zeleňou na cintorínoch, sprievodnou zeleňou pri vodných tokoch a komunikáciách, zeleňou pri bytových domoch a súkromnou zeleňou záhrad a sadov pri rodinných domoch. Celkovo je zeleň v zastavanom území nekoordinovaná a živelná.

Park pri športovom areáli má dobrú polohu neďaleko centra mesta. Rastú v ňom viaceré druhy vzrastlých listnatých a ihličnatých stromov.

Zeľň školských a výchovných zariadení je umiestnená v školských areáloch. Má štandardnú sadovnícku hodnotu. Plochy sú čiastočne udržiavané. Z dosádzaných druhov tu sú zastúpené hlavne tuja, smrek, lipa a ďalšie.

Zeľň pri športových zariadeniach má doplnkový charakter. Tvoria ju prevažne zatravnené plochy s lokálnymi skupinami okrasných stromov a krov.

Zeľň kultových zariadení je sústredená pri kostoloch. Tvoria ju vzrastlé listnaté a ihličnaté stromy. Na plochách cintorínov je niekoľko vzrastlých drevín a náletové dreviny.



Zeleň pri bytových domoch nemá charakter parkovej úpravy. Tvoria ju prevažne medziblokové a priláhlé zatrávnené zatrávnene plochy so skupinami listnatých a ihličnatých stromov – lipa, smrek, tuja a pod.

Zeleň pri rodinných domoch je v súkromnom užívaní a pozostáva z ovocných sádov, zeleninárskych plôch a predzáhradok, ktoré nie vždy plnia okrasnú funkciu.

1.5.4 Odpady

V roku 2013 tvoril objem komunálneho odpadu v meste približne 1 400 t. Objem vyvezeného separovaného odpadu, podľa údajov mestského úradu, bol na úrovni 97,61 t, z toho:

- plasty: 11,46 t
- papier: 43,05 t
- sklo: 34,19 t
- kovový odpad: 4,72 t
- viaczložkové kombinované materiály: 4,19 t

1.5.5 Environmentálne regionalizácia

Environmentálna regionalizácia Slovenska predstavuje prierezový zdroj informácií o stave životného prostredia a odráža jeho diferencovaný stav v rôznych častiach územia SR. Regióny SR vykazujú rôzny stav zaťaženia jednotlivých zložiek životného prostredia a v rôznej miere sa v nich uplatňujú rizikové faktory.

V procese environmentálnej regionalizácie sa v rámci uceleného súboru vybraných environmentálnych charakteristík podľa zvolených kritérií a postupov hodnotí životné prostredie a vplyvy naň, vyčleňujú sa regióny podľa kvality alebo ohrozenosti životného prostredia, a to formou analýz za jednotlivé zložky a rizikové faktory a následných čiastkových syntéz v rámci zložiek životného prostredia i formou medzizložkových syntéz.

Územie mesta Medzilaborce spadá, na základe environmentálnej regionalizácie Slovenska do kategórie „prostredie vysokej kvality“.

1.5.6 Faktory negatívne ovplyvňujúce životné prostredie

Medzi negatívne pôsobiace faktory patria poloha výrobných areálov a rozvojových plôch výroby v zastavanom území (znečistenie vôd, ovzdušia, hlučnosť, prašnosť), poloha areálov poľnohospodárskych dvorov v zastavanom území, trasovanie železnice a ciest II.



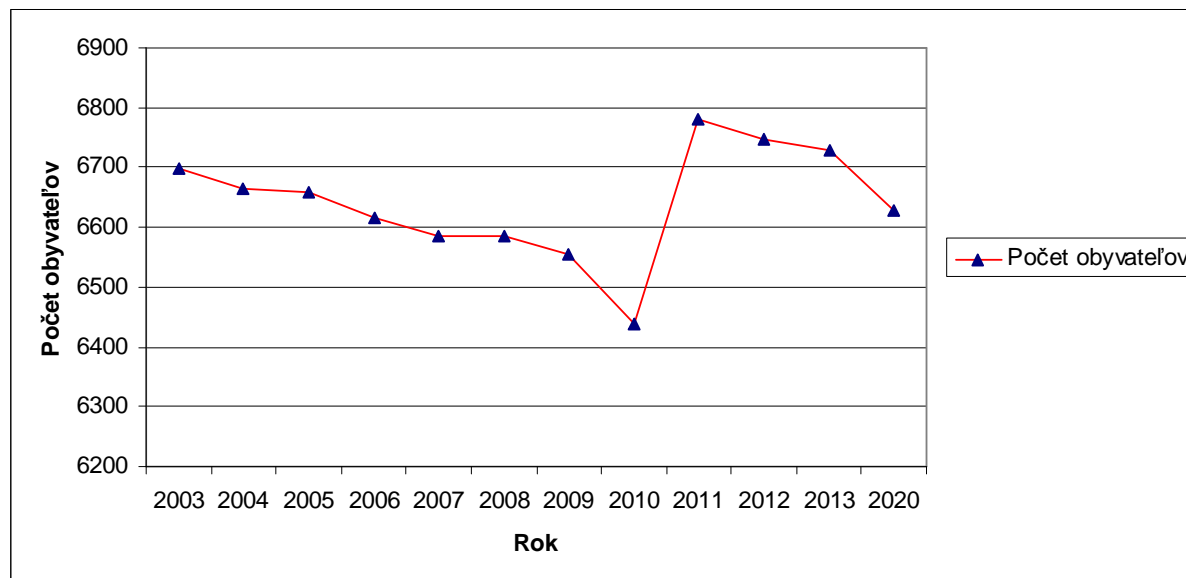
triedy cez zastavané územie a centrum mesta (vplyv na obytné prostredie, hlučnosť, prašnosť, dopravná bezpečnosť).

1.6 Demografické ukazovatele

1.6.1 Počet a hustota obyvateľov

Počet obyvateľov mesta Medzilaborce sa v súčasnosti pohybuje na úrovni 6 730 (rok 2013). Hustota obyvateľov mesta je 143 obyvateľov/km². Vývoj počtu obyvateľov v období 2003 – 2013 je znázornený na grafe č.1.

Graf č. 1: Vývoj počtu obyvateľov



Zdroj: ŠÚSR

Z priloženého grafu vidno, že počet obyvateľov sa od roku 2003 postupne znižoval. Tento trend trval do roku 2010. V danom období klesol počet obyvateľov z 6 699 na 6 437. Medzi rokmi 2010 a 2011 však sledujeme opätovný nárast, keď sa hodnota počtu obyvateľov zvýšila na úroveň 6 781, čo je dokonca viac ako na začiatku sledovaného obdobia (rok 2003). Určitú úlohu pri tomto náraste zrejme zohrala aj rómska menšina, ktorá vykazuje vyššiu natalitu, oproti majoritnému obyvateľstvu. Prognóza na rok 2020 hovorí, že počet obyvateľov v meste by sa mal pohybovať okolo úrovne 6 629.



1.6.2 Prirodzený pohyb obyvateľstva

V sledovanom období rokov 2003 – 2013 sa počet živonarodených pohyboval okolo hodnoty 68, čo predstavuje strednú hodnotu v sledovanom súbore. Maximum je zaznamenané v roku 2004, kedy sa narodilo 81 detí. Naopak najmenej živonarodených bolo v roku 2013-len 51.

Počet zomrelých v meste sa pohyboval okolo hodnoty 54. Najväčšia hodnota zomrelých je zaznamenaná v roku 2010, až 73. Naopak najmenej zomrelých bolo v roku 2003 – len 43.

Prirodzený prírastok (resp. úbytok) sa pohyboval okolo hodnoty 13 obyvateľov. Najväčší prirodzený prírastok bol zaznamenaný v roku 2004 s hodnotou 38 obyvateľov. Naopak najväčší prirodzený úbytok obyvateľstva bol zaznamenaný v poslednom roku sledovaného obdobia (rok 2013) s hodnotou -13 obyvateľov. Negatívnym javom je, že mesto zaznamenalo v posledných štyroch rokoch neustály prirodzený úbytok.

1.6.3 Migračný pohyb obyvateľov

Pokiaľ ide o počet prisťahovaných, tak stredná hodnota sa pohybovala na úrovni 60 obyvateľov za rok. Najväčší počet prisťahovaných mesto zaznamenalo v roku 2005, kedy sa prisťahovalo 83 osôb. Naopak najmenší počet prisťahovaných bol zaznamenaný v roku 2010 – len 43.

Stredná hodnota vystáhovalých sa pohybovala až na úrovni 107 osôb za rok. Najviac obyvateľov sa vystáhovalo v roku 2010 – až 151. Naopak najmenší počet osôb sa vystáhovalo v roku 2007 – len 85.

Migračný prírastok, resp. úbytok sa tak pohyboval neustále v záporných číslach, pričom stredná hodnota bola na úrovni -39 osôb ročne. Najväčší migračný úbytok bol zaznamenaný v roku 2010, až 108 osôb. Naopak, najmenší úbytok bol v roku 2009, kedy sa odstáhovalo 17 osôb.

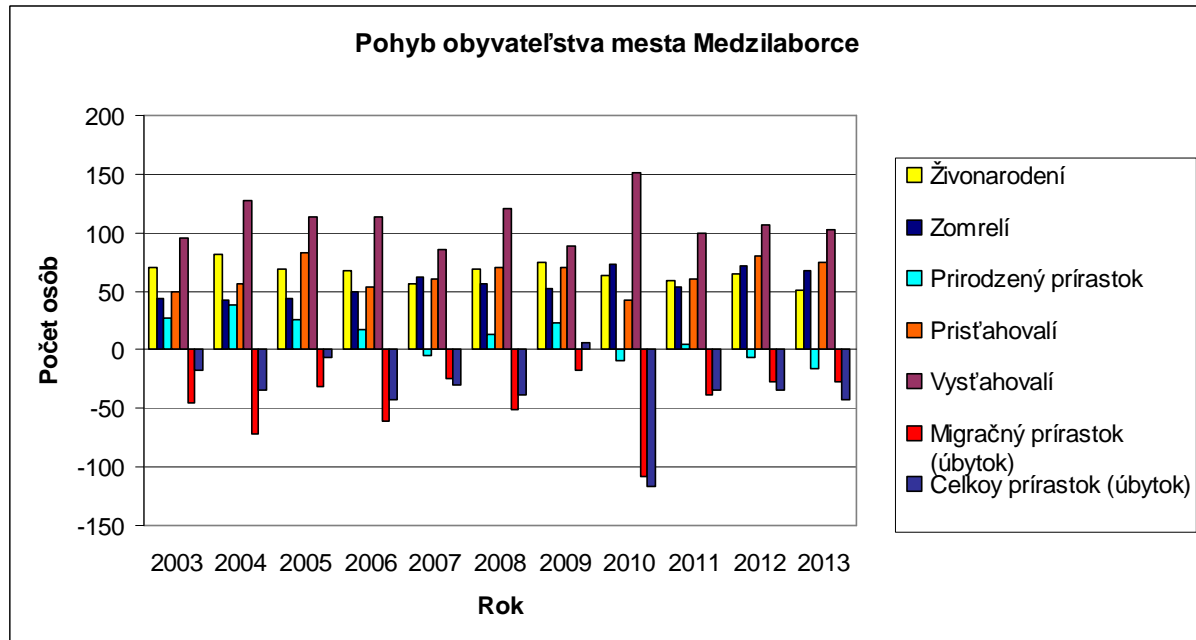
1.6.4 Celkový pohyb obyvateľov

Pri zhodnutí prirodzeného a migračného pohybu dostaneme celkový pohyb obyvateľstva, ktorého stredná hodnota sa v sledovanom období pohybovala okolo úrovne -60 osôb za rok. Mesto Medzilaborce zaznamenalo, okrem jednej výnimky v roku 2009, neustály pokles obyvateľstva. Najväčší celkový úbytok bol v roku 2010 (-117 osôb). Naopak najmenší



úbytok bol zaznamenaný v roku 2005 (-6 osôb). Celkový prehľad pohybu obyvateľstva mesta Medzilaborce v období 2003 – 2013 zobrazuje graf č. 2.

Graf č. 2: Pohyb obyvateľov mesta Medzilaborce



Zdroj: ŠÚSR

1.6.5 Veková štruktúra obyvateľstva

Najčastejšie používaným spôsobom interpretácie vekovej štruktúry obyvateľstva je veková pyramída, ktorá zároveň zobrazuje aj štruktúru obyvateľstva podľa pohlavia. Podstatou vekovej pyramídy sú dva spojené grafy (histogramy) početností mužov a žien. Početnosť jednotlivých vekových kategórií obyvateľstva vyjadrujeme buď v absolútnych hodnotách (počet osôb), alebo relatívnymi údajmi (podiel v percentách zo sledovanej populácie). Takéto vekové pyramídy možno potom využiť na porovnanie vekovej štruktúry rozličných (rôznopčetných) populácií. My budeme pracovať s druhým variantom a teda početnosti vekových kategórií budú uvádzané v percentách. Vekové pyramídy môžu nadobúdať rozličné tvary, pričom ako určité porovnávacíe normy slúžia tri základné tvary:

1. veková pyramída tvaru *A* zobrazuje **progresívny typ** populácie,
2. veková pyramída s tvarom zvona predstavuje **stacionárny typ** populácie,
3. tretí tvar pyramídy - urna zobrazuje **regresívny typ** vekovej štruktúry

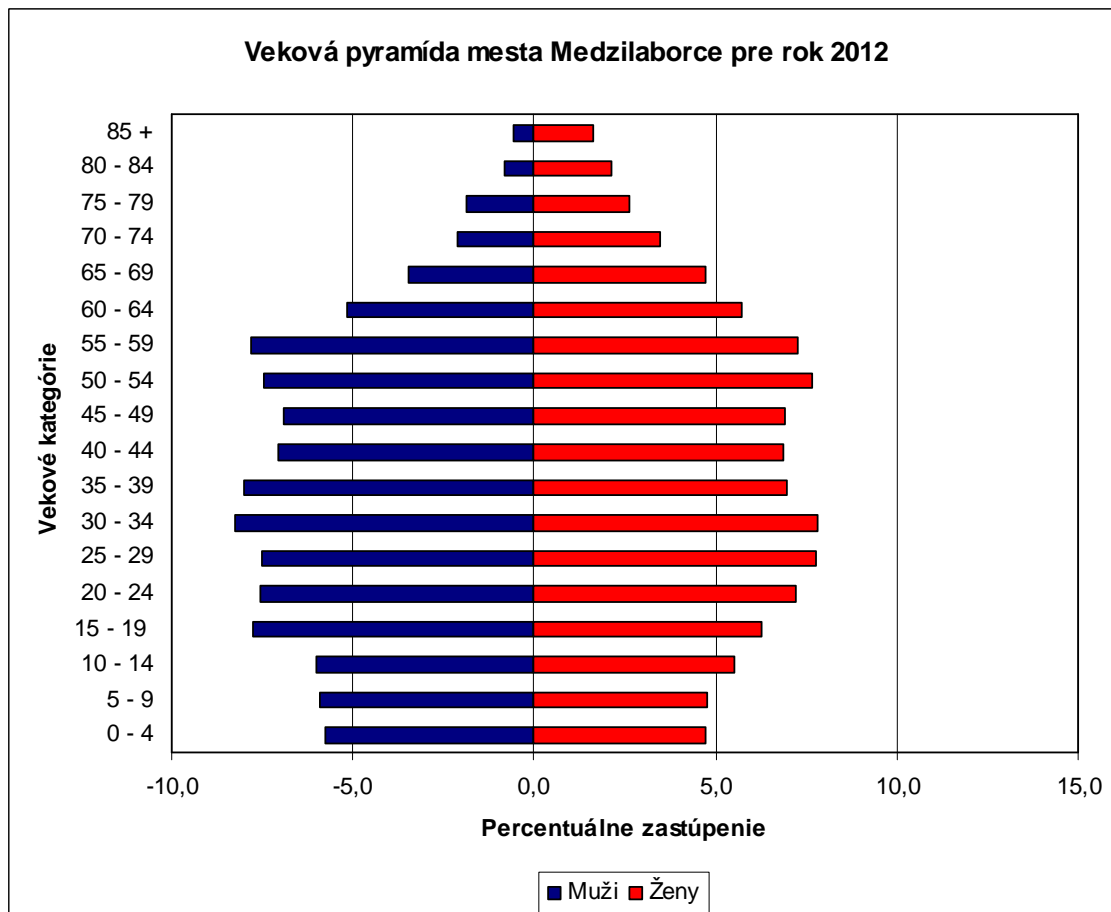


PHSR Mesta Medzilaborce 2015 - 2022

Ďalším ukazovateľom, ktorým hodnotíme vekovú štruktúru populácie je index starnutia, ktorý vyjadruje pomer početnosti predproduktívnych (0 – 14 roka) a poproduktívnych (55+ ženy, 60+ muži) vekových kategórií. V našom prípade sú hodnoty počtov jednotlivých kategórií vyjadrené v percentách. Hraničná hodnota pri tomto ukazovateli je 100, index starnutia s hodnotou vyššou ako 100 naznačuje, že populácia starne. Naopak, hodnota menšia ako 100 naznačuje, že populácia mladne.

Veková pyramída mesta Medzilaborce ma špecifický tvar, kedy sa z pyramídy tvaru urny postupne stáva pyramída tvaru zvona, ide teda o akýsi prechod medzi dvoma typmi vekových pyramíd. Súčasná populácia mesta ma tendenciu vyrovnávania početnosti predproduktívnych vekových skupín. Rovnako sú početnostne relatívne vyrovnané aj produktívne vekové kategórie.

Graf č. 3: Veková pyramída obyvateľov mesta Medzilaborce



Zdroj: ŠÚSR



PHSR Mesta Medzilaborce 2015 - 2022

Index veku obyvateľstva mesta Medzilaborce s hodnotou 71,82 naznačuje, že ide o mladnúcu populáciu. Početnosť predproduktívnych vekových kategórií prevyšuje poproduktívne kategórie takmer o 4,6 %. Priemerný vek obyvateľov mesta je na úrovni 38,34 roka. Zaujímavým údajom je početnosť produktívnej zložky obyvateľstva, ktorá tvorí až 72 % z celkovej populácie mesta.

Tabuľka č.1: Ukazovatele vekovej štruktúry obyvateľov mesta Medzilaborce

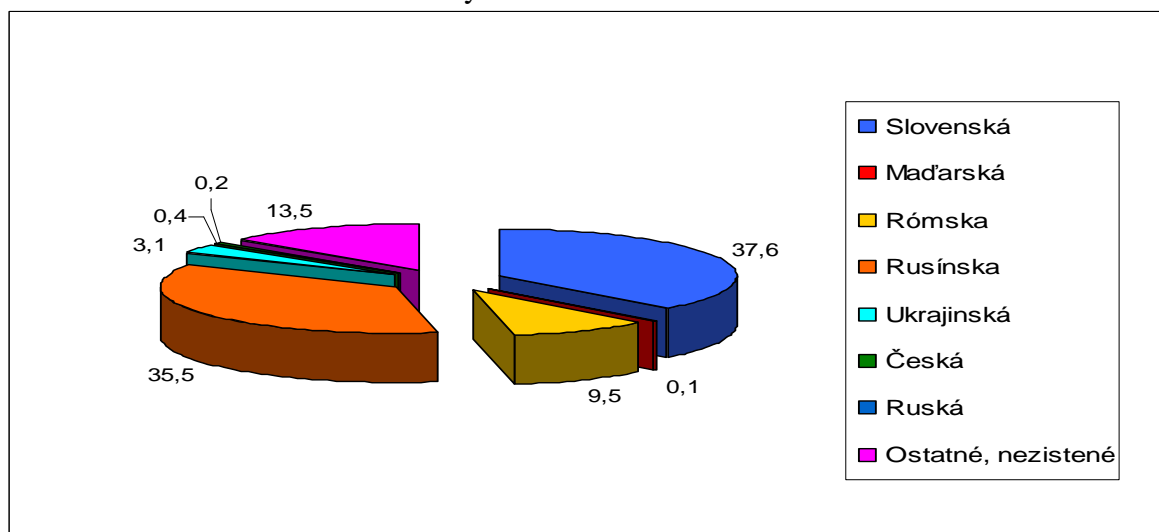
	Vek				Index starnutia
	Predproduktívny	Produktívny	Poproduktívny	Priemerný	
Počet osôb	1 100	4 857	790	38,34	71,82
v %	16,3	72,0	11,7		

Zdroj: ŠÚSR

1.6.6 Národnostná štruktúra obyvateľstva

Dnešná národnostná štruktúra je výsledkom historického vývoja, kde najdôležitejšiu úlohu zohrávalo osídľovanie územia regiónu, ale aj celej krajiny, našimi predkami. Mesto Medzilaborce má z hľadiska národnostnej štruktúry pomerne vyrovnanú bilanciu, keďže najpočetnejšie zastúpené sú dve národnosti. Prevalu má slovenská národnosť, ku ktorej sa hlási 37,6 % obyvateľov mesta. Na druhom mieste, s minimálnym rozdielom, je národnosť rusínska, ktorá má zastúpenie 35,5 %. Treťou najpočetnejšou národnosťou je rómska, so zastúpením 9,5 %. Ostatné národnosti sú v meste zastúpené len minimálne. Graficky je národnostná štruktúra mesta znázornená na grafe č. 4.

Graf č.4 : Národnostná štruktúra obyvateľov mesta Medzilaborce



Zdroj: ŠÚSR

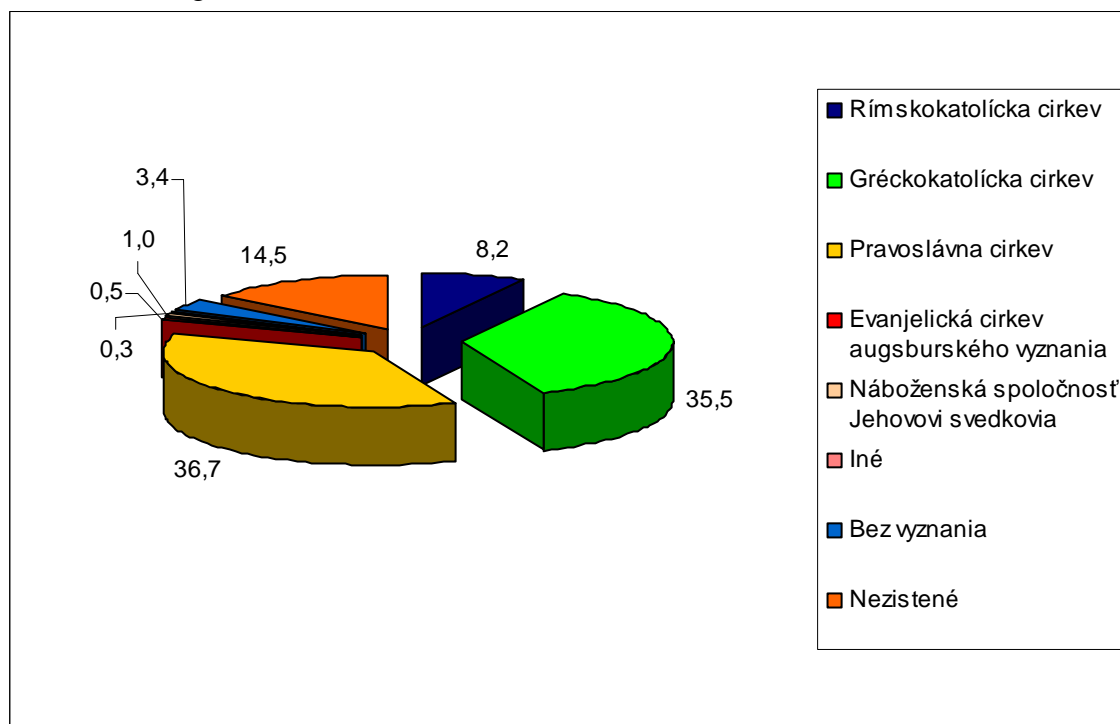


1.6.7 Religiózna štruktúra obyvateľstva

Z hľadiska náboženského zloženia patrí mesto Medzilaborce k tým regiónom Slovenska, ktoré majú vysoký podiel veriacich. V našom prípade je to 82 % obyvateľov mesta. Neveriacich je len 3,4 %. Pomerne vysoké je zastúpenie obyvateľov, u ktorých je nezistené vierovyznanie, až 14,5 %.

Pokiaľ ide o konkrétne vierovyznania zastúpené v meste, tak miernu prevahu má pravoslávna cirkev s podielom 36,7 %. S minimálnym odstupom nasleduje gréckokatolícka cirkev s podielom 35,5 %. Rímskokatolícka cirkev ma v meste zastúpenie 8,2 %. Ostatné vierovyznania sú zastúpené menej. Ide o náboženskú spoločnosť Jehovovi svedkovia (1,0 %) a evanjelickú cirkev augsburského vyznania (0,5 %). Ďalšie vyznania majú len nepatrné zastúpenie. Graficky je religiózna štruktúra obyvateľov mesta znázornená na grafe č. 5.

Graf č. 5: Religiózna štruktúra mesta Medzilaborce



Zdroj: ŠÚSR

1.6.8 Štruktúra obyvateľstva podľa vzdelania

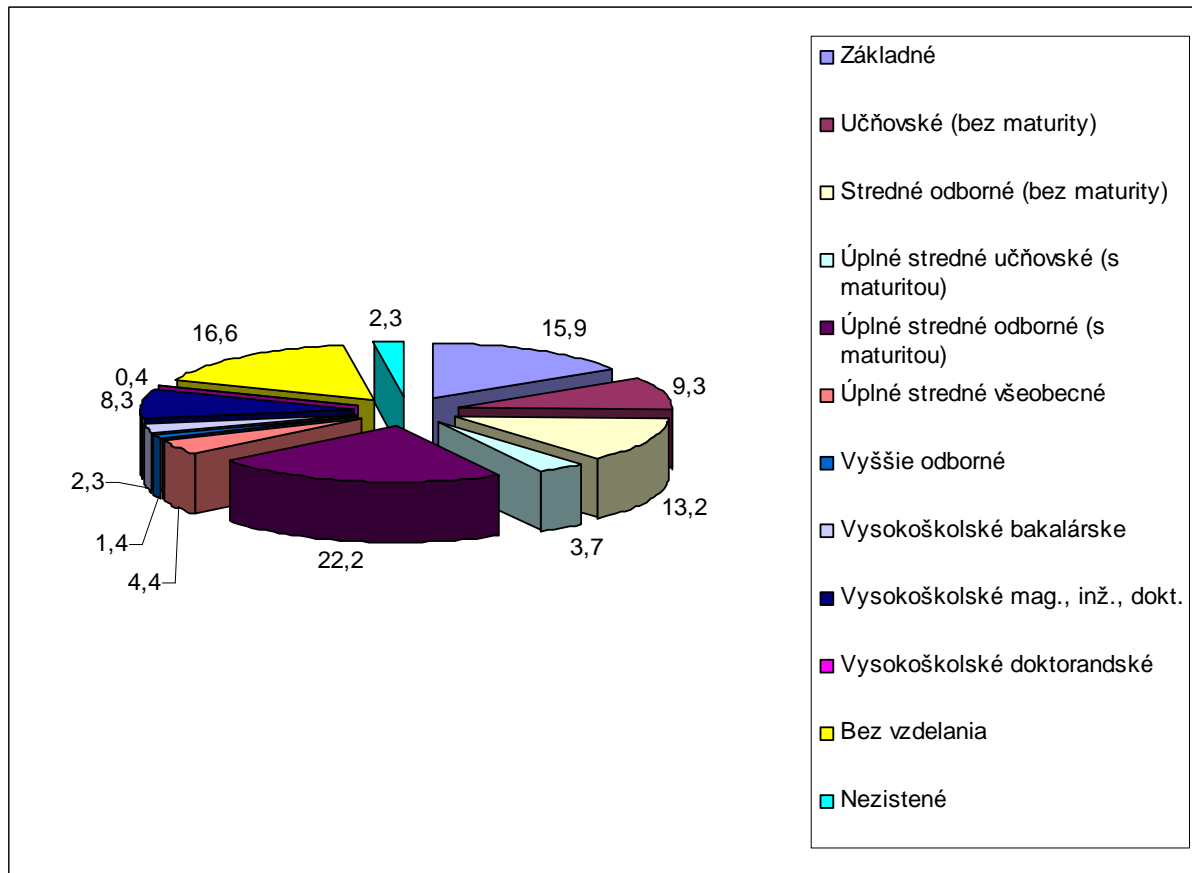
Vzdelanostná štruktúra obyvateľov mesta Medzilaborce je mierne nepriaznivá, keďže až 15,9 % obyvateľov má iba základné vzdelanie a 16,6 % obyvateľov je bez vzdelania. Tento údaj je však značne skresľujúci, keďže štatisticky sú v tejto kategórii započítaní obyvatelia, ktorí sú v predškolskom veku. Najpočetnejšou skupinou sú obyvatelia s úplným stredným odborným vzdelaním (s maturitou), ktorí tvoria 22,2 %. Učňovské



PHSR Mesta Medzilaborce 2015 - 2022

vzdelanie (bez maturity) má 9,3 % a stredné odborné (bez maturity) má 13,2 % obyvateľov mesta. S úplným stredným všeobecným vzdelaním je 4,4 % a s úplným stredným učňovským (s maturitou) 3,7 % obyvateľov mesta. Vysokoškolské vzdelanie (prvý, druhý aj tretí stupeň spolu) dosiahlo 11 % obyvateľov. Graficky je vzdelanostná štruktúra mesta znázornená na grafe č. 6.

Graf č. 6: Štruktúra obyvateľstva podľa vzdelania



Zdroj: ŠÚSR

1.7 Bytový fond

1.7.1 Charakteristika existujúceho bytového fondu

Na základe údajov štatistického úradu SR bol stav ku koncu roka 2012 nasledovný:

- Počet bytov spolu: 1 992

z toho:

- Počet bytov v rodinných domoch: 618

- Počet bytov v bytových domoch: 1 374



PHSR Mesta Medzilaborce 2015 - 2022

Veľká časť bytov je sústredená v rodinných domoch. Väčšina rodinných domov je vo vyhovujúcom stavebno-technickom stave. V štruktúre bytového fondu rodinných domov podľa materiálov nosných múrov prevládajú budovy murované z keramických a pórobetónových tvaroviek príp. kombinované kameňom.

Vo východnej časti mesta sú na sídlisku Vrch umiestnené bytové domy 4-7 podlažné. Ďalšie plochy bytových domov sú rozložené v centre mesta, resp. jeho okolí, kde sú postavené bytové domy od 2 do 4 nadzemných podlaží. V centre mesta sú niektoré z nich riešené a využívané ako polyfunkčné, kde je k funkcii bývania priradená funkcia vybavenosti (obchod, služby) umiestnená na 1. (niekedy aj na 2.) nadzemnom podlaží. Bytové domy sú prevažne vo vyhovujúcom stavebno-technickom stave. Viacero bytových domov prešlo v nedávnej minulosti, resp. aj v súčasnosti prechádza rekonštrukciami, pričom sa jedná najmä o úpravy fasád a zateplenia. Malopodlažné bytové domy v centre mesta a jeho okolí sú prevažne murované. Bytové domy na sídlisku Vrch sú prevažne panelové.

Z hľadiska celkovej podlahovej plochy má medzi bytmi v rodinných domoch (RD) najväčšie zastúpenie kategória 81 – 120 m², pričom až 49,2 % bytov spadá do tejto kategórie. Pomerne vysoké zastúpenie má aj kategória nad 120 m² (27,7 % bytov). Podlahovú plochu v rozmedzí 40 – 80 m² má 20,6 % bytov v RD.

Podľa spôsobu zásobovania vodou prevláda medzi bytmi v RD kategória zásobovanie „v byte zo spoločného zdroja“, kde spadá 86,4 % bytov. Malé zastúpenie má aj kategória „v byte z vlastného zdroja“ – 5,0 %.

Podľa vybavenosti domácnosti bytov v RD platí:

- 75,6 % vlastní mobilný telefón
- 44,7 % vlastní osobný počítač, resp. notebook
- 52,3 % vlastní osobné auto
- 54,0 % je pripojených na pevnú telefonickú linku
- 39,2 % je pripojených na internet

Pokiaľ ide o byty v bytových domoch (BD), tak z hľadiska celkovej podlahovej plochy prevládajú byty v kategórii 40 – 80 m² (78,7 %). Nasleduje kategória 81 – 120 m², do ktorej pripadá 14,0 % bytov. Podlahovú plochu menej ako 40 m² má 6,4 % bytov.

Podľa vybavenosti domácnosti bytov v BD platí:

- 78,6 % vlastní mobilný telefón
- 49,4 % vlastní osobný počítač, resp. notebook



PHSR Mesta Medzilaborce 2015 - 2022

- 44 % vlastní osobné auto
- 43,2 % je pripojených na pevnú telefonickú linku
- 44,1 % je pripojených na internet

1.7.2 Priemerná obložnosť

Pri počte 6 747 obyvateľov na 1 992 bytových jednotiek (BJ) sa potenciálna obložnosť pohybuje okolo 3,4 obyv./BJ. Vzhľadom na celkové prognózy vývoja osídlenia v regióne, demografickú štruktúru s vyšším podielom sociálne slabšieho obyvateľstva (rómska komunita, nezamestnaní) a obsadenosť bytov sa predpokladá aj napriek všeobecným trendom znižovania obložnosti zachovanie pôvodnej obložnosti v meste.

Tabuľka č. 2: Vybrané charakteristiky obývaných aj neobývaných bytov v meste Medzilaborce (rok 2012):

	Spolu všetky	obývané spolu	podľa formy vlastníctva				
			vlastné byty v byt. domoch	byty vo vlastných rod. domoch	obecné byty	družstevné byty	iné
Počet bytov	2 241	2 030	1 100	522	28	184	134
%	100	90,6	54,2	25,7	1,4	9,1	6,6

podľa počtu obytných miestností					podľa veľkosti obytnej plochy v m ²			
1	2	3	4	5+	do 40	40-80	81-100	100+
92	415	994	246	268	372	1407	118	118
4,5	20,4	49,0	12,1	13,2	18,3	69,3	5,8	5,8

podľa typu kúrenia				Podľa zdrojov energie používaných na vykurovanie					
ústredné diaľkové	ústredné lokálne	iný	bez kúrenia	plyn	elektrina	kvapalné palivo	pevné palivo	iný	žiadny
1 029	442	376	2	1 386	23	6	365	24	15
50,7	21,8	18,5	0,1	68,3	1,1	0,3	18,0	1,2	0,7

neobývané spolu	neobývané				S nezistenou obývanosťou
	podľa dôvodov neobývanosti				
	zmena vlastníka	určené na rekreáciu	nespôsobilé na bývanie	z iných dôvodov	
202	24	16	35	127	8
9,0	11,9	7,9	17,3	62,9	0,4

Zdroj: ŠÚSR



PHSR Mesta Medzilaborce 2015 - 2022

Tabuľka č. 3: Vybrané charakteristiky obývaných aj neobývaných domov v meste Medzilaborce (rok 2012)

	Spolu všetky	obývané spolu	podľa typu		
			rodinné domy	bytové domy	iné
Počet domov	845	721	571	124	12
%	100	85,3	79,2	17,2	1,7

podľa formy vlastníctva					
fyzické osoby	štát	obce	iné právnické osoby	kombinácia vlastníkov	iné
578	4	10	5	55	16
80,2	0,6	1,4	0,7	7,6	2,2

podľa obdobia výstavby				
do roku 1945	1946 - 1990	1991 - 2000	2001 a neskôr	
30	564	48	14	
4,2	78,2	6,7	1,9	

Neobývané spolu	s nezistenou obývanosťou	podľa dôvodov neobývanosti				
		zmena vlastníkov	určené na rekreáciu	uvoľnené na prestavbu	nespôsobilé na bývanie	z iných dôvodov
121	3	5	16	7	34	59
14,3	0,4	4,1	13,2	5,8	28,1	48,8

Podľa obdobia výstavby				
do roku 1945	1946 - 1990	1991 - 2000	2001 a neskôr	nezistené
0	1	0	1	119
0	0,8	0	0,8	98,3

Zdroj: ŠÚSR



1.8 Cestovný ruch a turistický potenciál

Zahraničné i naše skúsenosti o účasti cestovného ruchu na zmierňovaní regionálnych disparít nás oprávňujú predpokladať, že akcentovanie jeho rozvoja ako ekonomickej priority pri využití potenciálu krajiny by mohol významne prispieť k rastovému potenciálu hlavne regiónov, ktoré boli doteraz charakteristické nevýraznými ekonomickými parametrami (nedostatok pracovných príležitostí, dlhodobá nezamestnanosť, nízke príjmy, migrácia mladých ľudí atď.).

Cestovný ruch možno považovať za jeden z alternatívnych nástrojov regionálnej politiky, ktorej cieľom je dosiahnuť (prostredníctvom aktivácie vnútroregionálnych zdrojov) optimálny rozvoj regiónov. Ako producent služieb sa stáva v hospodárstve jednotlivých regiónov dôležitou sférou na realizáciu kúpnej sily obyvateľstva.

Rekreačné zázemie mesta Medzilaborce je oblastného významu a patrí v rámci rajonizácie CR do Laboreckej oblasti. Je zamerané pre krátkodobý cestovný ruch s celoročným využitím s hlavnými druhmi rekreačných činností: turistika, zimné športy, rybolov, poľovníctvo.

Pre pokrytie nárokov každodennej rekreácie sú v meste a jeho okolí vymedzené funkcie a plochy: športovo-rekreačný areál, plaváreň (mimo prevádzky), amfiteáter, miniskanzen – expozícia ľudovej architektúry, záhradkárske lokality, lesopark, zeleň.

1.8.1 Aktivity viazané na prírodné prostredie

Okres Medzilaborce patrí k menej známym turistickým centráam na Slovensku. Klimatické podmienky (najmä v zimnom období) a atraktívne prírodné prostredie však vytvárajú vhodné podmienky i pre náročnejších návštevníkov. Vybrané možnosti pre aktívnu turistiku v meste:

- Lesopark Kamjana v Medzilaborciach (sieť chodníkov vhodných na pešiu turistiku,
- cykloturistiku a bežecké lyžovanie doplnených o odpočívadla s prepojením na čertov kameň),
- Medzinárodná Karpatská cyklotrasa (cestná vedúca územím okresu spájajúca 11 štátov),
- Medzinárodná náučná cyklotrasa (vedúca prihraničným regiónom, spájajúce miesta s významným kultúrnym dedičstvom),



PHSR Mesta Medzilaborce 2015 - 2022

- Trasa bývalej jednokoľajky okolo Kamjanej (služila k doprave drevnej hmoty),
- Listnato – ihličnaté lesy bohaté na zverinu a lesné plody,
- Rybník v prímestskej rekreačnej oblasti Danová,
- Skalolezenie v blízkosti Medzilaboriec (Husárske) s niekoľkými stupňami obťažnosti,
- Zimná turistika s prihraničnými traťami,
- Navrhovaný rybník v južnej časti katastrálneho územia mesta na ľavom brehu rieky Laborec (v súčasnosti vo výstavbe),
- Viaceré pešie a cyklistické turistické chodníky v blízkom okolí mesta (Habura, Čertižné, Kalinov, Palota a i.),
- Lyžiarske centrá Danová (dva lyžiarske vleky, prvý s dĺžkou 730 m, prevýšením 170 m a kapacitou 840 osôb/hod., vhodný pre náročnejších lyžiarov s umelým snehom, druhý s dĺžkou 280 m, prevýšením 75 m a kapacitou 600 osôb/hod.) a Borov (dva vleky s dĺžkou 200, resp. 90 m),
- Niekoľko telocviční, posilňovňa,
- Možnosť využitia kolkárne,
- Tenisové kurty a vonkajšie ihriská pre kolektívne hry.

1.8.2 Aktivity viazané na objekty stavebnej činnosti a histórie

V tejto kategórii ide najmä o kultúrne a historické pamiatky. V rámci mesta, ale aj celého okresu Medzilaborce sa nachádza množstvo najmä sakrálnych stavieb, vojenských cintorínov, pamätných tabúl a pod.:

- Cerkev sv. Bazila Veľkého (Medzilaborce) – gréckokatolícka cerkev postavená koncom 18. storočia s pôvodným vnútorným zariadením.
- Cerkev sv. Ducha (Medzilaborce) – pravoslávny chrám, postavený v roku 1949 v staroruskom renesančnom slohu. Nachádza sa tu 350 ikon, ktoré boli obnovované grécky ikonopiscom žijúcim v USA Dimitriosom Leussisom, neskôr rodákom z Medzilaboriec, Dušanom Kandričákom.
- Cerkev Michala archanjela (Medzilaborce - Borov) – gréckokatolícky chrám postavený v roku 1775 zo staršej stavby s vnútorným zariadením s ikonostasom z roku 1873.
- Pamätník Českej družiny z prvej svetovej vojny v Medzilaborciach



PHSR Mesta Medzilaborce 2015 - 2022

- Vojenské cintoríny z prvej a druhej svetovej vojny
- Židovský cintorín vo Vydrani (na ploche 50 x 180 m je uložených cca 350 náhrobníkov)
- Pomník obetiam holokaustu – občanom Medzilaborciac židovského pôvodu deportovaných v roku 1942. Hanobenie, prenasledovanie a deportácie sa dotkli viac ako 1 200 občanov Medzilaborciac židovského pôvodu. Pamätník je umiestnený v centre mesta. Bol odhalený v roku 2008.

Významnými atrakciami z hľadiska cestovného ruchu sú určite Múzeum moderného umenia Andy Warhola, Miniskanzen v Medzilaborciach, či Monastier – zrúcanina kláštora a kostola baziliánskej rehole (nachádzajúci sa v tesnej blízkosti Medzilaborciac, v obci Krásny Brod).

Múzeum Andyho Warhola

Múzeum bolo otvorené 30. júna 1991 vďaka iniciatíve Johna Warhola, viceprezidenta nadácie Andyho Warhola v New Yorku a ďalších nadšených propagátorov zakladateľa popartu. Stála expozícia múzea bola koncipovaná tak, aby vizuálne i obsahovo pojala súvislosť všetkých faktov okolo zriadení múzea i samotného Andy Warhola.

Múzeum moderného umenia Andyho Warhola v Medzilaborciach je jedinou inštitúciou v Európe, ktorá sa venuje dielu a pôvodu jedného z najvýznamnejších umelcom druhej polovice 20. storočia – Andymu Warholovi.

Múzeum má tri stále expozície pozostávajúce z diela Andyho Warhola, jeho staršieho brata - amatérskeho výtvarníka Paula a napokon synovca Jamesa, ktorý je profesionálnym umelcom. Okrem toho má samostatnú expozíciu Ultra Violet. Múzeum sa venuje aj uchovávaniu a prezentovaniu dokumentov, artefaktov a iných materiálov o pôvode Andyho Warhola.

Kolekcia múzea je orientovaná tak, aby jednotlivé diela reprezentovali najdôležitejšie etapy a obdobia Warholovej tvorby.

Miniskanzen

V meste Medzilaborce sa v rámci lesoparku nachádza miniskanzen rusínskej dediny. Ide o makety domov a hospodárskych budov charakteristických pre tunajší región. V miniskanzene sa organizujú mnohé podujatia ako veľká noc, zvykoslovia, stávanie mája,



deň detí, kultúrne leto, kreatívne pracovné dielne (výtvarné, divadelné, hudobné, audiovizuálne a pod.), videoprojekcie a ďalšie.

Monastier v Krásnom Brode

Ide o zrúcaninu kláštora a kostola baziliánskej rehole. Prvý drevený kostol a kláštor, ktorý stál na tomto mieste bol postavený v 16. Storočí, no v roku 1603 bol zničený. Traduje sa, že monastier dal potom postaviť knieža Teodor Koriatovič Podolský, starajúci sa o duchovné zabezpečenie presídlencov spoza Karpát, ktorých priviedol do oblastí severovýchodného Zemplína. V roku 1752 bol postavený barokový pútnický kostol a v roku 1759 kláštor súčasne s kaplnkou zázračného Obrazu Krásnobrodскеj Madony. Kláštor i kostol boli zničené počas I. svetovej vojny a od roku 1915 ležia v ruinách. Zrúcanina kláštorného kostola Zostúpenia sv. Ducha je v súčasnosti zakonzervovaná. Kaplnka sa zachovala. Veľká plocha okolo chrámu so starými lipami a gaštanmi slúžila ako cintorín mníchov. Na sever od chrámu je studnička s liečivou vodou. Okolie a časť sadu boli ohradené kamenným múrom. V kláštornej knižnici sa nachádzalo približne dvetisíc zväzkov rôznych kníh vo viacerých jazykoch.

1.8.3 Aktivity viazané na organizačné predpoklady

V rámci tejto skupiny aktivít ide najmä o rôzne kultúrne a športové podujatia, jarmoky, dni kultúry, tradičnej kuchyne a podobne:

- Stála expozícia originálnych serigrafíi Andaho Warhola,
- Výstava výtvarnej tvorby slovenských a zahraničných umelcov v Medzilaborciach,
- Pochod' vďaky (beh na lyžiach) s trasou Čertižné – Dukla,
- Laborecký jarný jarmok v Medzilaborciach,
- Festival kultúry a športu v Medzilaborciach,
- Laborecké vianočné trhy,
- Laborecká „24“ (Vianočný futbalový turnaj),
- Dni rusínskej kuchyne,
- Halali – prezentácia gastronomických špeciálie pripravovaných z diviny,
- Festival drámy a umeleckého slova A. Duchnoviča (celoslovenská prehliadka najúspešnejších recitátorov a divadelných súborov),
- Rôzne výstavy a akcie organizované v priebehu celého roka Mestským kultúrnym strediskom v Medzilaborciach.



1.8.4 Agroturistika

Špecifickým druhom turizmu, ktorý sa udomácňuje aj v našich podmienkach je agroturistika. Ide o významnú podnikateľskú činnosť, ktorá môže byť najmä pre vidiek potenciálnym zdrojom príjmov, nových pracovných príležitostí a iniciátorom celkového rozvoja obcí. Agroturistika má svoje zázemie v oblasti poľnohospodárskych činností, najmä však na rodinných farmách. Predstavuje spojenie poľnohospodárstva a cestovného ruchu. V rámci mesta Medzilaborce sa dá uvažovať ako o vhodných lokalitách pre daný typ turizmu najmä o mestských častiach Vydraň a Borov, ktoré majú vidiecky charakter a v minulosti boli samostatnými vidieckymi sídlami.

Pre návštevníkov mesta, ale aj celého okresu je v rámci pobytu na vidieku určite zaujímavosťou tradičná rusínska kultúra so svojim folklórom a špecifickou gastronómiou.

Zo širšieho pohľadu možno uviesť nasledovné pozitívne prínosy agroturistiky pre región:

- predstavuje ideálne spojenie služieb cestovného ruchu s poľnohospodárskym prostredím,
- rešpektuje prirodzené prírodné a životné prostredie,
- prispieva k tvorbe a zveľad'ovaniu krajiny,
- umožňuje objavovať miestne krásy, tradície a popularizovať ich navonok,
- zabezpečuje návrat človeka k prírode, upevňuje zdravie turistov pobytom na čerstvom vzduchu,
- stimuluje rozvoj ďalších podnikateľských aktivít.

1.8.5 Oblasť turistického servisu

Ak hovoríme o možnostiach rozvoja mesta Medzilaborce a jeho okolia z hľadiska cestovného ruchu musíme spomenúť aj niektoré nedostatky. Ide najmä o ubytovacie možnosti a propagáciu prípadných návštevníkov mesta.

V rámci celého okresu Medzilaborce sa nachádza len 8 zariadení s možnosťou ubytovania s kapacitou spolu okolo 380 miest. V okrese sa nachádzajú aj ďalšie možnosti ubytovania, no ich propagácia (najmä čo sa týka internetu) je veľmi slabá a potenciálny návštevník sa len ťažko dostáva k informáciám. Problémom je aj rozmiestnenie ubytovacích kapacít v rámci okresu, keďže väčšina z nich sa nachádza buď priamo v meste Medzilaborce, alebo v jeho blízkom okolí.



V meste sa nachádza jedna turistická kancelária M-TOUR a turistické informačné centrum, ktoré je však nedostatočne vybavené.

Uvedený výpočet je úplný a absolútne nedostatočný. V tejto oblasti je nutné postupne sprevádzkovanie informačných služieb, marketingu, opravovní a požičovní jednotlivých výstrojových súčastí.

1.9 Školstvo

V súčasnosti sa na území mesta nachádza päť školských zariadení v pôsobnosti mesta. Konkrétne ide o dve materské školy: MŠ Generála Svobodu, MŠ Duchnovičova, dve základné školy: ZŠ Komenského, ZŠ Duchnovičova a jedna základná umelecká škola: ZUŠ Alexandra Andrejeviča Ljubimova. V meste sa ďalej nachádza Špeciálna základná škola s materskou školou internátna a taktiež dve stredné školy, ide o Gymnázium a SOŠ Andyho Warhola.

Gymnázium je lokalizované severovýchodne od centrálnej časti mesta. Poskytuje všeobecné 4-ročné vzdelanie. Stredná odborná škola A. Warhola je umiestnená na dvoch lokalitách: severne od centrálnej časti mesta pri výrobnom areáli (pôvodný Vihorlat) na Mierovej ulici a na severovýchodnom okraji miestnej časti Medzilaborce na ulici Duchnovičovej, kde je kmeňová škola (teoretická výučba). Na Mierovej ulici sú umiestnené dielne pre prax. Zariadenie je s internátom. SOŠ A. Warhola poskytuje úplné stredné odborné vzdelanie s maturitou, nadstavbové štúdium, pomaturitné 2-ročné štúdium a dvoj a trojročné odbory bez maturity. Tieto zariadenia však sú v pôsobnosti vyššieho územného celku.

Prehľad o počtoch žiakov a zamestnancov za rok 2013 v zariadeniach, ktoré sú v pôsobnosti mesta ponúkajú nasledujúce tabuľky:

Tabuľka č. 4: Materské školy

Názov zariadenia	Počet tried	Počet žiakov	Pedagogický zamestnanci	Nepedagogický zamestnanci	Zamestnanci spolu
MŠ Gen. Svobodu	4	85	8	8	16
MŠ Duchnovičova	4	74	8	2	10
Spolu	8	159	16	10	26

Tabuľka č. 5: Základné školy

Názov zariadenia	Počet tried	Počet žiakov	Pedagogický zamestnanci	Nepedagogický zamestnanci	Zamestnanci spolu
ZŠ Komenského	21	375	35	14	39
ZŠ Duchnovičova	19	351	28	16	44
Spolu	40	726	63	30	83



Tabuľka č. 6: Základná umelecká škola

Názov zariadenia	Počet žiakov		Počet zamestnancov	
	Odbor hudobný	Odbor výtvarný	Pedagogický zamestnanci	Nepedagogický zamestnanci
ZUŠ A.A. Ljubimova	131	101	8	1
Spolu	232		9	

Zdroj: MsÚ Medzilaborce

1.10 Zdravotníctvo a sociálne služby

Zdravotnícka starostlivosť pre občanov je poskytovaná formou primárnej, sekundárnej a následnej zdravotníckej starostlivosti v štátnych a neštátnych zdravotníckych zariadeniach v meste Medzilaborce.

Poskytovanie primárnej zdravotnej starostlivosti na území mesta zabezpečujú viaceré súkromné ambulancie nachádzajúce v objekte Nemocnice s poliklinikou v Medzilaborciach, resp. v Neštátnom zdravotníckom zariadení na ulici A. Warhola.

Sekundárna zdravotná starostlivosť je poskytovaná v Nemocnici s poliklinikou v Medzilaborciach zameranej na vnútorné lekárstvo a doliečovacie služby. V meste Medzilaborce rovnako ponúkajú svoje služby 3 lekárne.

Najvýznamnejším zariadením sociálnej starostlivosti v meste Medzilaborce je Domov dôchodcov a Domov sociálnych služieb na Ševčenkovej ulici s kapacitou 34 miest pre časť domov dôchodcov a 10 miest pre časť domov sociálnych služieb pre dospelých s celoročným pobytom, ktorého zriaďovateľom je Prešovský samosprávny kraj.

Medzi ďalšie zariadenia sociálnej starostlivosti patria Detský domov sv. Nikolaja (v správe Prešovskej pravoslávnej eparchie) s kapacitou 90 miest, Detský domov na ul. Kpt. Nálepku, Domov pre osamelých rodičov, Charitatívno – sociálne centrum, Krízové stredisko a Útulok Medzilaborce.

V meste Medzilaborce rovnako vyvíja svoju činnosť opatrovateľská služba a Komunitné centrum.

Z hľadiska zabezpečenia kvalitnej sociálnej starostlivosti pre obyvateľov mesta sa prejavuje nedostačujúci počet staníc opatrovateľských služieb pre odkázaných občanov a rovnako i azylových domov pre bezdomovcov.



1.11 Obchod a služby

Vzhľadom na veľkosť mesta a veľkosť jeho spádového územia sú zariadenia vybavenosti tohto typu sústredené prevažne do priestoru centra mesta, resp širšieho centra mesta, čo má priaznivý vplyv na priestorové pôsobenie centra mesta a jeho spoločenskú hodnotu.

Prevádzky obchodu a služieb sú vo väčšom rozsahu zoskupené v centre mesta v objektoch:

- Obchodný dom Jednota
- Obchodný dom Kamjana

V južnej časti centra pri ľavom brehu rieky Vydranky je umiestnený obchodný dom Tesco.

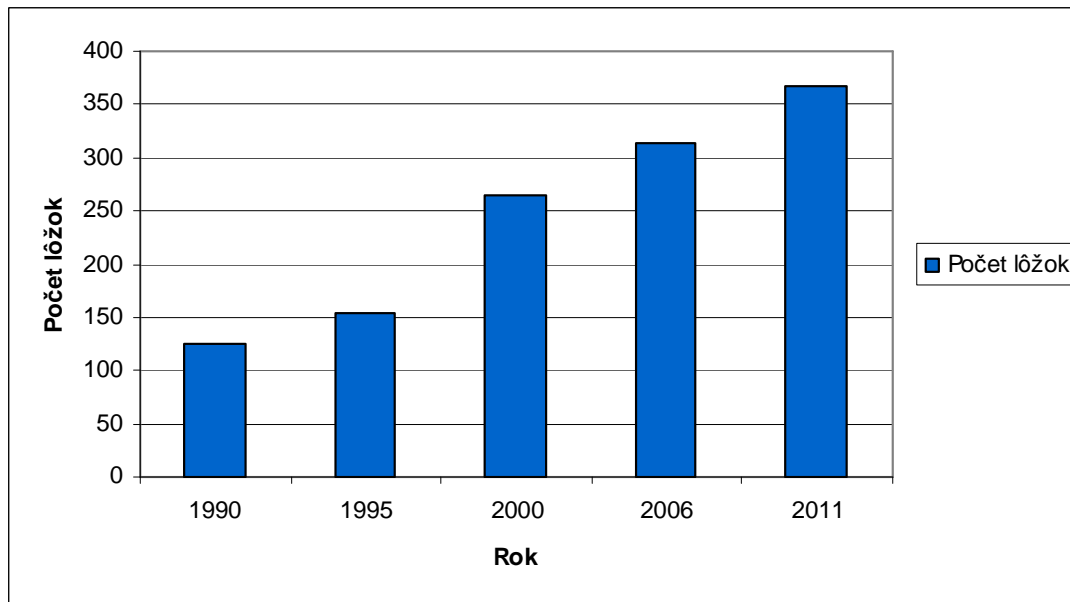
Obchodné prevádzky – potravinového typu, pohostinstvá, bary, bufety, herne, predajne odevov, obuvi, drogistického tovaru, domácich potrieb, nábytku, kvetov a pod. sú prevažne koncentrované v centre mesta na obidvoch stranách cesty II. triedy až po železničnú trať. Sú riešené ako samostatné objekty a ako polyfunkčné prevádzky priradené k funkcii bývania na úrovni 1.NP, resp. 2.NP. Ďalšie prevádzky sú umiestnené v ťažiskách miestnych centier, pri cestách II. a III. triedy a pri hlavných komunikáciách.

Ubytovacie a stravovacie zariadenia:

- Eurohotel Laborec, ubytovacie a stravovacie služby,
- Penzión Andy, stravovanie a pohostinské služby, ubytovanie,
- Reštaurácia Astória, reštauračné a ubytovacie služby,
- Penzión Štart, reštauračná činnosť, ubytovanie,
- Reštaurácia Eso, pohostinstvo, reštauračné služby,
- Cukráreň, pohostinstvo,
- Pizzeria, pohostinská a reštauračná činnosť,
- Cukráreň,
- Salaš Magura - Luna, reštauračná činnosť,
- EF s.r.o., reštauračná činnosť, ubytovanie,
- IMSPOL: MČ Vydraň - Danova, reštauračná činnosť, ubytovanie,



Graf č. 7: Vývoj počtu lôžok v ubytovacích zariadeniach od roku 1990 do roku 2011



Zdroj: MsÚ Medzilaborce

Verejnoprospešné služby

Technické služby mesta sú zabezpečené odborom vnútornej správy mesta, ktorý zabezpečuje prevádzku a údržbu mestských priestorov, taktiež realizuje aj separovanie komunálneho odpadu.

Nevýrobné služby

Prevádzky nevýrobných služieb - prevažne kaderníctva, záložne, stávkové kancelárie, fotoslužba, internetová kaviareň apod. - sú rozmiestnené prevažne v centre MČ Medzilaborce,

Nové prevádzky nevýrobných služieb je možné riešiť na vymedzených plochách občianskej vybavenosti a ďalej ako doplnkovú funkciu na plochách bývania bez kolízie s hlavnou funkciou pri splnení platných hygienických, požiarnych a bezpečnostných predpisov, kritérií a noriem.

Pošta a peňažné ústavy

Pošta

Slovenská pošta je zriadená v objekte na ulici Duchnovičovej v centre mesta.

Peňažné ústavy

V meste sú umiestnené pobočky peňažných ústavov:

- Poštová banka,



PHSR Mesta Medzilaborce 2015 - 2022

- VÚB,
- Slovenská sporiteľňa,
- Prima banka,

Novinové stánky

- Na území mesta je umiestnených 7 novinových stánkov.

Verejná administratíva

Na území mesta sa nachádzajú viaceré pracoviská verejnej administratívy:

- Úrad práce, sociálnych vecí a rodiny
- Okresný úrad Medzilaborce
- Správa CHKO Východné Karpaty
- Lesná správa Medzilaborce
- Hasičský a záchraný zbor
- Obvodné oddelenie policajného zboru
- Pracovisko sociálnej poisťovne

Kultúrne, spoločenské a športové zariadenia

- Múzeum moderného umenia Andyho Warhola
- Amfiteáter
- Kultúrno-spoločenská sála, kinosála, v budove Múzea MU
- Kultúrno-spoločenská sála v miestnej časti Borov,
- Kultúrno-spoločenská sála v miestnej časti Vydraň,
- Knižnica, v budove mestského úradu,
- Miniskanzen – expozícia ľudovej architektúry,
- Športový areál – futbalový štadión, tenisové kurty, multifunkčné ihrisko,
- Futbalové ihrisko v MČ Borov, v MČ Vydraň
- Viaceré multifunkčné ihriská,
- Posilňovňa, obchodný dom Jednota
- Fitnescentrum a solárium, obchodný dom Kamjana
- Klub dôchodcov a. i.



1.12 Poľnohospodárstvo a lesné hospodárstvo

Plochy poľnohospodárskej pôdy sú rozložené celkovo na menších plochách katastrálneho územia (prevládajú plochy lesov v západnej a východnej časti KÚ) v páse prechádzajúcim strednou časťou KÚ od severu na juh na mierne vyvýšených terasách spádovaných k rieke Laborec, resp. k jeho prítoku Vydranke. Väčšie plochy ornej pôdy sú rozložené v južnej časti KÚ pri sídlisku Vrch.

Najväčšiu časť katastra mesta zaberajú lesy, 61,09 %. Poľnohospodárska pôda spolu zaberá 29,27 % celkovej výmery katastra, pričom na ornú pôdu pripadá 5,48 % z celkovej výmery. Najväčšia časť poľnohospodárskej pôdy pripadá na trvalo trávnaté porasty, 22,63 %. Pôvodné poľnohospodárske využitie v areáloch PD pre živočíšnu výrobu bolo zásadne produkčne znížené a časti plôch pôvodných areálov vrátane niektorých objektov sú nevyužívané, resp. sa vymedzujú pre iné funkcie výroby a služieb rôznych podnikateľských subjektov. Tento proces, ktorý podstatne ovplyvňujú majetkovoprávne vzťahy nie je ukončený, vyžaduje si v návrhovom období funkčno-prevádzkovú a priestorovú reguláciu. Vzhľadom na polohu areálov PD, pretrvávajúci pokles produktivity, demografické pomery v meste a okolí, ekonomické pomery a zlý stavebno-technický stav budov, sa v návrhovom období územného plánu nepredpokladá zásadné kapacitné zvyšovanie stavov živočíšnej výroby. Plochy areálov PD sú navrhované pre polyfunkčné využitie pre funkcie poľnohospodárskej výroby a nerušiacej podnikateľskej výroby pri splnení požadovaných hygienických, protipožiarnych, bezpečnostných kritérií a zabezpečení dopravnej a technickej obsluhy výrobných funkčných plôch.

Lesy zaberajú rozsiahle plochy vo východnej a západnej časti KÚ. Potenciálnu prirodzenú vegetáciu v okolí Laborca a jeho prítokov tvoria karpatské dubovo-hrabové lesy, v južnej časti KÚ v menšom rozsahu jelšové lesy na nivách podhorských a horských vodných tokov, v severovýchodnej a východnej časti KÚ bukové a jedľovo-bukové lesy. Ostatnú časť KÚ pokrývajú potenciálne podhorské bukové lesy.

Z hľadiska kategorizácie lesov podľa funkcií sú v KÚ zastúpené prevažne hospodárske lesy. Podľa údajov uvedených v Atlase krajiny Slovenskej republiky je v KÚ Medzilaborce 21 625,65 ha hospodárskych lesov, 901,62 ha ochranných lesov a 896,29 ha lesov osobitného určenia. Na pravom brehu Laborca vedľa zastavaného územia mesta je umiestnený lesopark.



PHSR Mesta Medzilaborce 2015 - 2022

Z hľadiska druhovej skladby lesov prevláda buk v rozsahu cca 85%. Ďalšie listnaté stromy – hrab, dub, javor, brest a jaseň – predstavujú cca 10 % lesných stromových drevín. Ihličnaté stromy – jedľa a smrek – sú zastúpené v rozsahu cca 5%.

Územie patrí do správy LZ Vranov n.T. – LS Medzilaborce. Hospodária tu štátne lesy, mestské lesy a 3 urbárske spoločnosti – Medzilaborce, Vydraň a Borov.

1.13 Dopravná infraštruktúra

1.13.1 Cestná doprava

Hlavnú dopravnú kostru mesta Medzilaborce tvorí cesta II. triedy č. 559 Humenné - Medzilaborce – Čertižné – hranica s Poľskom. Na ňu sa napája cesta II. triedy č. 575 Stropkov – Havaj – Krásny Brod – Medzilaborce – Palota, na ktorú sa v MČ Vydraň napája cesta III. triedy č. 55924 Medzilaborce - Kalinov. Cesta III. triedy č. 5516 v úseku Medzilaborce – Nižná Jablonka – Hostovice – Pčoliné – Snina sa napája na cestu II/559 v katastri obce Krásny Brod (mimo územia mesta Medzilaborce) v miestnej časti Podňagovčík.

1.13.2 Železničná doprava

Mesto Medzilaborce, vrátane južnej, centrálnej a severovýchodnej časti rovnomenného okresu, je napojené na systém celoštátnej železničnej dopravy. Dotknutým územím zámeru prechádza trasa jednokoľajnej železničnej trate nadregionálneho významu č. 191 Michalany – Medzilaborce – Štátna hranica (PKP) s motorovou trakciou. Predmetná železničná trať už má v súčasnosti i medzinárodný význam s čiastočnou prevádzkou len nákladnej dopravy.

Železničná stanica Medzilaborce je situovaná na hranici centrálnej a južnej časti, železničná stanica Medzilaborce – mesto v severnej časti mesta.

1.14 Technická infraštruktúra

1.14.1 Zásobovanie pitnou vodou

Zásobovanie pitnou vodou na území mesta zabezpečuje Východoslovenská vodárenská spoločnosť, a. s.

Priame zásobovanie mesta Medzilaborce pitnou vodou je zabezpečené zo skupinového vodovodu Medzilaborce – Krásny Brod.



PHSR Mesta Medzilaborce 2015 - 2022

V budúcnosti sa uvažuje s pripojením mesta Medzilaborce na Východoslovenskú vodárenskú sústavu dolinou Laborca v trase Koškovce – Zbudské Dlhé – Hrabovec nad Laborcom – Brestov nad Laborcom – Radvaň nad Laborcom – Volica – Čabiny – Krásny Brod (možnosť alternatívneho riešenia Stropkov – Medzilaborce).

1.14.2 Odvádzanie a čistenie odpadových vôd

Mesto Medzilaborce má vybudovanú verejnú kanalizáciu aj ČOV pre 11 800 EO s kapacitou čistenia 2 800 m³/deň.

1.14.3 Rozvody elektrickej energie

Mesto Medzilaborce je zásobované elektrickou energiou z elektrickej stanice 110/22 kV Humenné s inštalovaným výkonom 2 x 25 MVA a z elektrickej stanice 110/22 kV Stročín s inštalovaným výkonom 2 x 40 MVA. Prevádzku energetických zariadení na území mesta zabezpečuje Východoslovenská energetika, a.s., Košice. Rozvod 22 kV je väčšinou káblový ukončený murovanými alebo stožiarovými transformačnými stanicami.

Elektrifikácia v meste Medzilaborce je na požadovanej úrovni, na druhej strane však nie sú vytvorené potrebné rezervy pre výstavbu novej IBV, HBV, mini priemyselných parkov, rodinných fariem a pre potreby stredísk cestovného ruchu.

1.14.4 Zásobovanie plynom

Zdrojom plynu pre mesto Medzilaborce je vysokotlakový plynovod DN 200 PN 4,0 Mpa, na ktorý je napojená regulačná stanica plynu VTL/STL 10 000 m³/h. Mesto Medzilaborce je plne plynofikované, pričom jeho obyvatelia sú zásobovaní zemným plynom naftovým z rozvodnej STL alebo NTL siete.

1.14.5 Zásobovanie teplom

Zásobovanie teplom v meste Medzilaborce centrálné zabezpečuje firma Bytenerg, s. r. o. Medzilaborce. V rámci schválených projektov podporené v rámci Schémy na podporu úspor energie a využitia alternatívnych zdrojov energie v roku 2003 bola realizovaná modernizácia vykurovacieho systému v tepelnom okruhu plynovej kotolne KJ.

V prípade nízkopodlažných rodinných domov a objektov občianskej vybavenosti v miestnych častiach Vydraň a Borov sa uplatňuje individuálne vykurovanie z lokálnych domových kotolní.



1.15 Hospodárska základňa a odvetvová štruktúra podnikateľských subjektov

Na území mesta Medzilaborce pôsobia podnikateľské subjekty, ktoré sa zaraďujú do kategórie malých a stredných podnikov (počet zamestnancov do 250, ročný obrat max. 1,33 mil. €, resp. bilančná suma 0,9 mil. €, maximálna 25% majorita inej spoločnosti – nezávislosť).

Sú to predovšetkým firmy pôsobiace v oblasti:

Sklárskeho odvetvia

- Glass LPS s.r.o., výroba svietidiel a elektrických lúč (30 zamestnancov)
- INTERGLASS s.r.o., výroba a spracúvanie iného skla vrátane technických sklenených nádob (10-19 zamestnancov)
- LUSK Medzilaborce, s.r.o., výroba svietidiel a elektrických lúč (0-2 zamestnancov)
- Rainbow Crystal s.r.o., výroba úžitkového a ozdobného porcelánu (0-2 zamestnancov)

Strojárskeho priemyslu

- Strojlab s.r.o., spracúvanie a povrchová úprava kovov (50-99 zamestnancov)
- Kovostroj a.s., všeobecné strojárstvo (50-99 zamestnancov)
- Sintex, s.r.o., všeobecné strojárstvo (3-4 zamestnancov)

Poľnohospodárstva

- Janes s.r.o., pestovanie plodín kombinované s chovom zvierat (5-9 zamestnancov)
- Pasienková spoločnosť Borov, chov hydiny (5-9 zamestnancov)

Drevospracujúci priemysel

- Martin Bicko, služby v rámci lesníctva a ťažby dreva (5-9 zamestnancov)
- Michal Lopata, pílenie hoblňovanie a impregnovanie dreva (3-4 zamestnancov)
- Niekoľko živnostníkov vyrábajúcich interiérový nábytok na objednávku (Dobda, Lisy, Suchý, Cilip, Špan)

Potravinárstvo

- Hapek Trade s.r.o., výroba chleba, výroba čerstvých cukrárskych a pekárskech výrobkov a koláčov (5-9 zamestnancov)
- Maja s.r.o., výroba trvanlivých pekárskech a cukrárskych výrobkov a koláčov (10-19 zamestnancov)

Stavebníctvo

- Alexander Černega – DREAL, stavba budov, mostov a inžinierskech sietí (10-19 zamestnancov)
- Bytenerg, spol. s.r.o., výroba a rozvod pary a teplej vody (10-19 zamestnancov)



1.15.1 Potenciálne plochy pre podnikateľskú činnosť

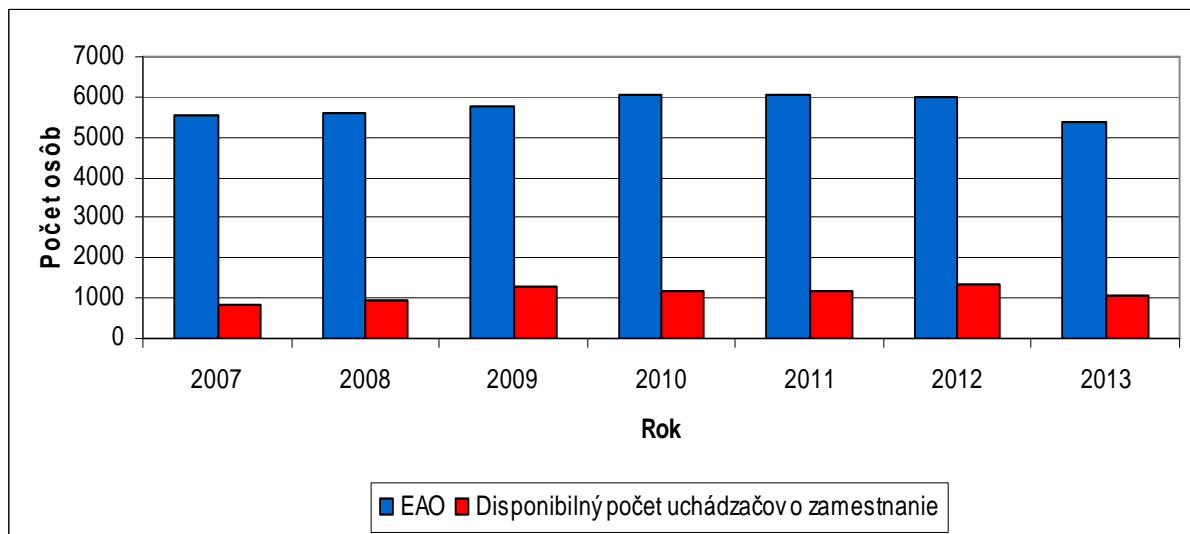
V meste Medzilaborce sa nachádzajú pozemky a nehnuteľnosti vhodné na podnikateľské aktivity v rôznych oblastiach. Vhodné lokality v meste Medzilaborce pre investorov sú napríklad:

- Priemyselná zóna Medzilaborce, ul. Mierová
- Výrobná hala v areáli firmy CHETRA SK, s.r.o., ul. Dobrianskeho
- Prevádzka firmy Glass LPS, ul. Dobrianskeho
- Výrobná hala v areáli spoločnosti Kovostroj a.s. Medzilaborce
- Výrobné haly (bývalá prevádzka Ultraglass), ul. Poľná
- Výrobná hala, ul. Dobrianskeho

1.15.2 Ekonomická aktivita obyvateľov a nezamestnanosť v meste

Počet ekonomicky aktívnych obyvateľov okresu Medzilaborce sa pohybuje na úrovni 5 386 osôb, čo predstavuje asi 44 % z celkového počtu obyvateľov okresu. Zároveň je to najmenšia hodnota v období od roku 2007. Naopak, najviac ekonomicky aktívnych obyvateľov bolo v roku 2010 (50,1 %). Disponibilný počet uchádzačov o zamestnanie bol v roku 2013 na úrovni 1 062 osôb. Vývoj počtu ekonomicky aktívnych obyvateľov a disponibilného počtu uchádzačov o zamestnanie je znázornený na grafe č. 8.

Graf č. 8: Počet ekonomicky aktívnych obyvateľov a disponibilný počet uchádzačov o zamestnanie v rokoch 2007 - 2013



Zdroj: UPSVaR

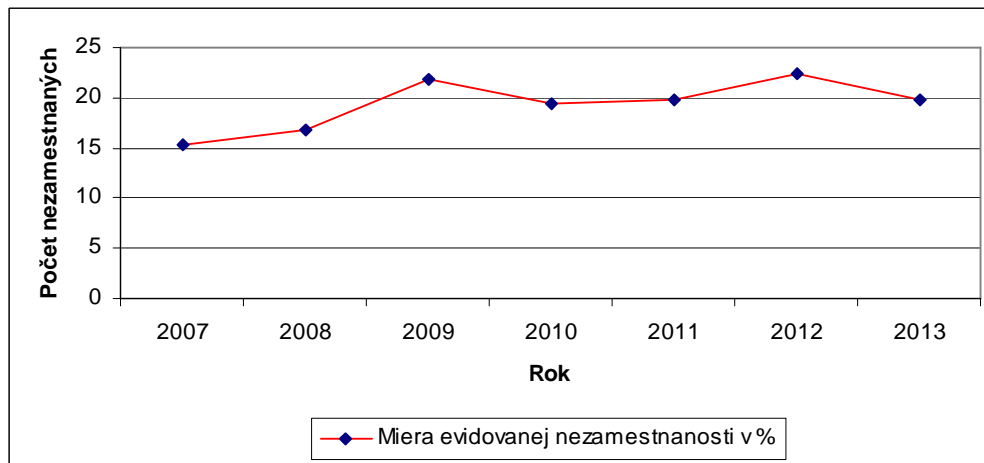


PHSR Mesta Medzilaborce 2015 - 2022

Miera evidovanej nezamestnanosti okresu Medzilaborce sa v súčasnej dobe pohybuje na úrovni takmer 20 %, čo zaraďuje okres na 17. miesto v nezamestnanosti v celoslovenskom meradle. Priemerná nezamestnanosť na Slovensku je na úrovni 13,5 %. Aj v porovnaní so susednými okresmi sú na tom Medzilaborce horšie. Pre porovnanie, okres Humenné dosahuje hodnotu 17,33 %, okres Stropkov 17,81 %.

V období rokov 2007-2013 bola najvyššia nezamestnanosť v roku 2012, kedy dosiahla úroveň 22,31 %. Naopak najmenšia miera nezamestnanosti bola v roku 2007, na úrovni 15,36 %. Vývoj počtu nezamestnaných v období 2007-2013 je zobrazený na grafe č. 9.

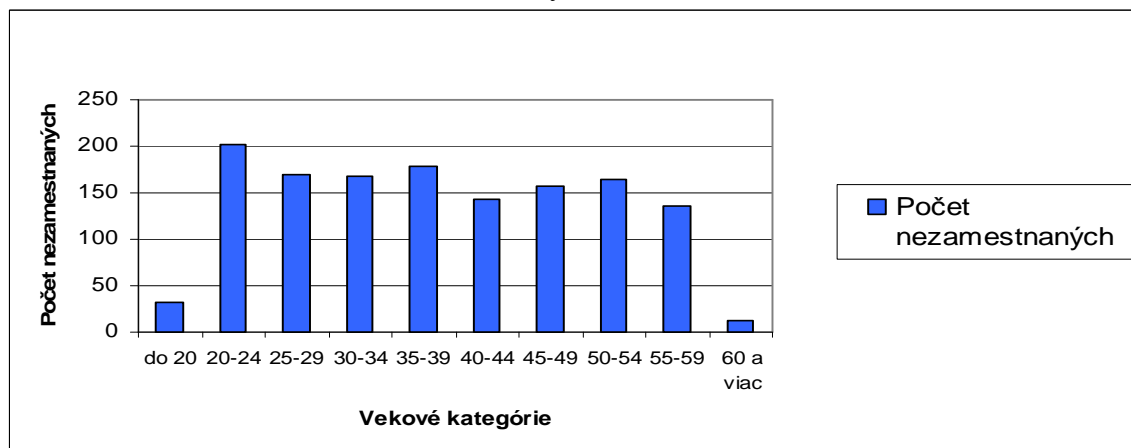
Graf č. 9: Vývoj počtu nezamestnaných v rokoch 2007 - 2013



Zdroj: UPSVaR

Pokiaľ ide o štruktúru nezamestnaných z hľadiska veku, tak najväčšie zastúpenie má kategória 20-24 ročných. Naopak najmenej nezamestnaných je vo veku 40-44 ročných (ak nerátame kategórie do 20 rokov a nad 60 rokov). Prehľad o vekovej štruktúre nezamestnaných ponúka graf č. 10.

Graf č. 10: Veková štruktúra nezamestnaných

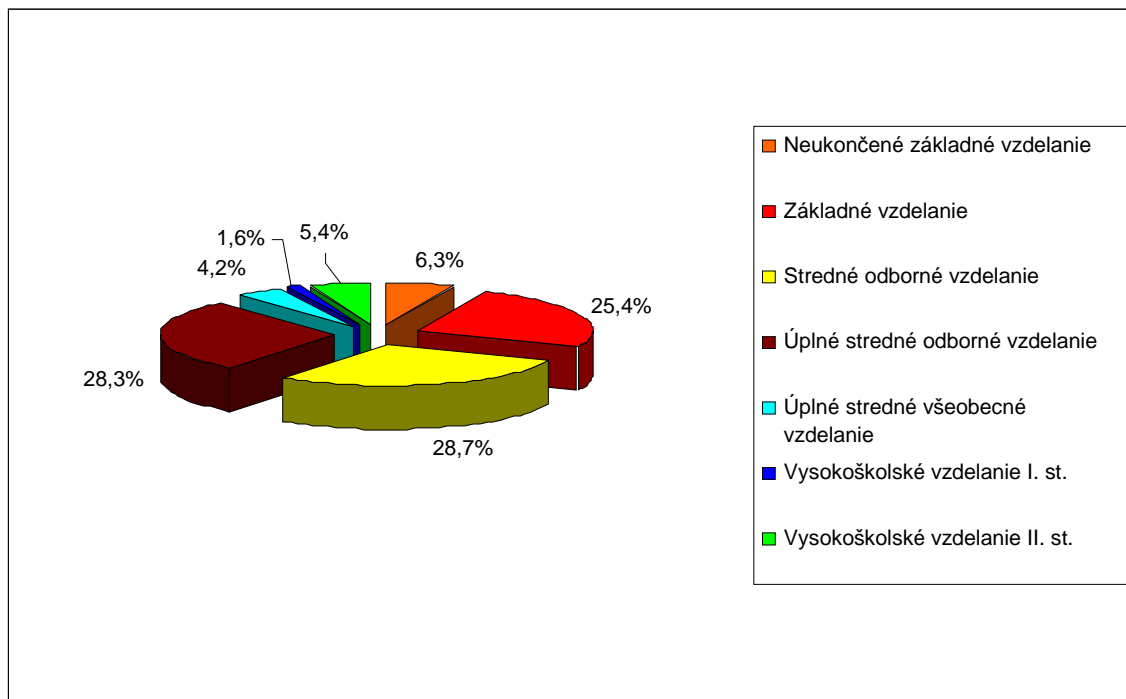




PHSR Mesta Medzilaborce 2015 - 2022

Z hľadiska zloženia nezamestnaných podľa vzdelania prevládajú osoby so stredným odborným, resp. úplným stredným odborným vzdelaním (28,7 %, resp. 28,3 %). S menším odstupom nasledujú osoby so základným vzdelaním (25,4 %). Prehľad o vzdelanostnej štruktúre uchádzačov o zamestnanie v okrese Medzilaborce ponúka graf č. 11.

Graf č. 11: Štruktúra nezamestnaných podľa vzdelania



Zdroj: UPSVaR

1.16 Vybrané faktory, brzdiace rozvoj mesta ako aj celého okresu

V súčasnom období marginálne územia Slovenska predstavujú akútny problém. Ich sociálno-priestorová problematika súvisí s transformáciou sociálnej, priestorovej a hospodárskej oblasti našej krajiny.

Pri objasňovaní súčasnej problematiky marginality územia nemožno obísť ani predchádzajúce obdobie socializmu a jeho územnú a sídelnú politiku, ktorá bola zameraná na extenzívny demografický rast vybraných miest, ich bytovej a sídliskovej výstavby a hospodársky rast niektorých okresov. Postavenie v spoločnosti jednotlivých sídelných spoločenstiev bolo plne závislé od rozhodnutí centrálnej moci, ktorá preferovala rast a rozvoj určitých preferovaných miest a dedín. Následná emigrácia z dedín a menších miest tak napĺňala plánovanú koncentráciu obyvateľstva a zvyšovala podiel mestského obyvateľstva. Hlavné mesto a krajské mestá sa v tom období predbiehali v raste obyvateľstva, na druhej



PHSR Mesta Medzilaborce 2015 - 2022

strane sa však veľká časť dedín vyludňovala a zvyšovala sa nevyužitelnosť ich bytového fondu. Touto riadenou politikou sa vytvárali základy sídelnej marginality veľkej časti najmä menších dedín, ale aj menších miest. Takýto scenár postihol aj prevažnú časť obcí okresu Medzilaborce, keďže samotný okres stál na periférii záujmu rozvoja v rámci našej krajiny.

Marginalita územia okresu Medzilaborce sa prejavuje najmä koncentráciou nepriaznivých javov ako sú: vysoká miera nezamestnanosti s výrazným podielom dlhodobo nezamestnaných, nárast počtu sociálne odkázaných ľudí, nepriaznivý stav vo vekovej štruktúre obyvateľstva, čo súvisí s odlivom mladých ľudí z okresu, stagnácia rozvoja a vymieranie malých obcí a pod.

V rámci okresu Medzilaborce sme vyčlenili najhlavnejšie oblasti, v ktorých sa kumulujú problémy a ktoré by sme mohli označiť za marginálne. Sú to najmä:

1. *periférna (pohraničná) poloha v rámci štátu*
2. *vysoká miera nezamestnanosti*
3. *poloha mimo hlavných dopravných ťahov*
4. *sídelná štruktúra charakterizovaná malými obcami (do 1 000 obyvateľov)*
5. *niektoré demografické ukazovatele (veková štruktúra, pohyb obyvateľstva, vzdelanostná úroveň obyvateľstva)*

1.16.1 Periférna poloha v rámci štátu

Podstatným faktorom limitujúcim rozvoj regiónov môže byť existencia výraznej bariéry, ktorá bráni formovaniu a existencii priestorových kontaktov a väzieb. Priestor v blízkosti takejto bariéry má podstatne väčšiu náchylnosť stať sa periférnym. Bariéry limitujúce rozvoj regiónov môžu byť prírodné alebo umelé. Existencia umelej bariéry v podobe štátnej hranice, je prípadom, ktorý sa týka aj okresu Medzilaborce.

V prihraničných regiónoch vplývajú na posun k periférnosti dva rozhodujúce faktory:

1. *Stupeň priepustnosti hranice*, čo je jedným z najdôležitejších činiteľov vplývajúcich na vývoj prihraničných oblastí. V prípade uzavretosti hranice je priestorový vývoj v tejto oblasti značne obmedzený. Sídla sa tu nemôžu rozvíjať vo všetkých smeroch ako regióny vo vnútri štátneho územia. Navyše v pohraničí existuje predpoklad, že hierarchická úroveň regionálnych centier je na nižšej úrovni ako centier vo vnútri územia.
2. *Veľkostná štruktúra a priestorové rozloženie regionálnych centier z oboch strán hranice*. Skutočnosť, že hranica môže byť otvorená nie je jediným faktorom rozvoja



PHSR Mesta Medzilaborce 2015 - 2022

prihraničných regiónov. Ten je ovplyvnený aj veľkostnou štruktúrou a priestorovým rozložením centier z druhej strany hranice. Podstatná je najmä ich vzdialenosť od hranice, resp. kvalita ich dopravného spojenia s prihraničnými obcami.

Aj keď sa v súčasnosti dá štátna hranica s Poľskou republikou považovať za otvorenú, dôležitú úlohu tu zohráva časový aspekt, keďže v histórii bola táto hranica dlhodobo uzavretá. Z toho dôvodu sa ani na druhej strane hranice nevytvorila dostatočná sieť regionálnych centier, ktoré by mohli vytvárať nové kontakty a väzby najmä v oblasti ekonomickej spolupráce a aktivovať tak rast regiónu Medzilaborce.

1.16.2 Nezamestnanosť

Miera nezamestnanosti dosahuje podľa Ústredia práce sociálnych vecí a rodiny v okrese Medzilaborce pomerne vysoké hodnoty a v súčasnej dobe je na úrovni 19,72 % (k 31.12.2013). Táto hodnota mierne prevyšuje nezamestnanosť za celý kraj, ktorá sa pohybuje okolo úrovne 19,35 %. Pri komparácii s celoslovenským priemerom je na tom okres Medzilaborce podstatne horšie, keďže miera evidovanej nezamestnanosti dosahuje na Slovensku hodnotu 13,5 %.

Miera nezamestnanosti dosiahla v poslednom desaťročí najvyššiu úroveň v roku 2002, až 27,06 %. Od tohto obdobia postupne poklesla na minimum v roku 2006, kedy bola na úrovni 14,44 %. Následne nastal znova mierny nárast v počte nezamestnaných, no najkritickejším okamihom bol rok 2008 a svetová hospodárska kríza, čo sa prejavilo na okamžitom náraste nezamestnanosti aj v okrese Medzilaborce. Išlo najmä o pracujúcich v zahraničí, ktorí tam stratili zamestnanie a boli nútení sa vrátiť naspäť na Slovensko.

Nepriaznivým ukazovateľom v rámci nezamestnanosti je aj podiel dlhodobo nezamestnaných. Z celkového počtu 1 336 uchádzačov o zamestnanie je až 907 dlhodobo nezamestnaných. Skupina dlhodobo nezamestnaných ľudí sa stáva rizikovou z pohľadu ohrozenia chudobou. Ako uvádza Národná správa o stratégiách sociálnej ochrany a sociálnej inklúzie pre roky 2006 – 2008, vysoká miera rizika chudoby zostáva aj vtedy ak sa niektorí z členov domácnosti zamestná ale celková intenzita práce nepresiahla pol roka.

Nezamestnanosť, nižšie príjmy a s tým súvisiace ohrozenie chudobou sa prejavuje aj v zníženej kúpyschopnosti obyvateľstva, čo brzdí rast najmä v oblasti obchodu a služieb v danom regióne.



Špecifickou skupinou nezamestnaných (najmä dlhodobo) je rómska menšina. Táto minorita je na pracovnom trhu znevýhodnená nízkym vzdelaním a chýbajúcou kvalifikáciou. Pracovné návyky Rómov sú na veľmi nízkej úrovni, preto ich začlenenie do pracovného procesu býva veľmi náročné. Vyjadriť zastúpenie rómskej menšiny z celkového počtu nezamestnaných však nie je jednoduché, keďže štatistiky o miere nezamestnanosti neprihliadajú na národnostné zloženie nezamestnaných. Nízku výpovednú hodnotu má aj národnostné zloženie obyvateľstva okresu, keďže Rómovia si často uvádzajú slovenskú národnosť.

1.16.3 Poloha mimo hlavných dopravných ťahov

Dopravná infraštruktúra sa vo všeobecnosti označuje ako jeden z kľúčových faktorov dynamiky úrovne sociálno-ekonomického rozvoja územia. Preto pri hľadaní príčin nárastu regionálnych disparít na území Slovenska sa práve dopravná infraštruktúra označuje ako jeden z rozhodujúcich faktorov.

Periférne postavenie regiónu z hľadiska dopravnej infraštruktúry sa odvodzuje od vzájomnej polohy regiónu a prvkov dopravnej infraštruktúry. Niektorí autori chápu dopravnú infraštruktúru len ako prostriedok spájajúci východiskový a cieľový bod. V podmienkach Slovenska sa však skôr prikláňame k názoru, že úroveň dostupnosti jednotlivých obcí, resp. regiónov, má úzky súvis s úrovňou ich ekonomického rozvoja, výškou investícií a celkovo aktivizáciou ekonomiky regiónu v tom zmysle, že obce s nepriaznivou dostupnosťou sú málo atraktívne pre investície.

K najdôležitejším prvkom dopravnej infraštruktúry patrí diaľnica resp. rýchlостná komunikácia. V podmienkach Slovenska je vhodné k nim ešte priradiť dvojkoľajové elektrifikované železnice, letiská, prístavy a kontajnerové terminály kombinovanej dopravy. Takzvaná veľká dopravná infraštruktúra ovplyvňuje najmä ekonomický rozvoj regiónu. Príslušné prvky dopravnej infraštruktúry môžu pôsobia aj jednotlivo, ale priaznivý synergický efekt nastáva v prípade kombinácie viacerých uvedených prvkov.

Vzdialenosti okresu Medzilaborce od najbližších prvkov veľkej dopravnej infraštruktúry znázorňuje nasledujúci prehľad:

- vzdialenosť od diaľnice, resp. rýchlостnej cesty – 83 km (D1 medzi Prešovom a Košicami),
- dostupnosť magistrálnych železničných tratí – 138 km (Košice)



PHSR Mesta Medzilaborce 2015 - 2022

- dostupnosť letiska – 125 km (letisko Košice)
- dostupnosť riečneho prístavu – 447 km (Štúrovo)
- dostupnosť terminálov kombinovanej dopravy – 125 km (Košice)

Z hľadiska dostupnosti spomínaných prvkov dopravnej infraštruktúry má okres Medzilaborce krajne nevýhodnú polohu, keďže vo vzťahu k všetkým prvkom má periférne postavenie.

1.16.4 Sídlná štruktúra charakterizovaná malými obcami

Sídlná štruktúra okresu Medzilaborce v mnohých ohľadoch korešponduje so stavom, ktorý platí pre celý Prešovský kraj. V rámci kraja je charakteristickou črtou jeho sídelnej štruktúry značná rozdrobenosť a vysoké zastúpenie malých obcí. Za malé obce sa považujú tie, ktoré majú počet obyvateľov menší ako 1 000. A to je problém, ktorý sa týka aj okresu Medzilaborce. Z celkového počtu 23 obcí sa všetky vidiecke obce nachádzajú v kategórii menej ako 1 000 obyvateľov. Dokonca 12 obcí okresu má menej ako 200 obyvateľov. Výnimkou je len okresné mesto Medzilaborce. Okres Medzilaborce má teda sto percentný podiel malých obcí v sídelnej štruktúre. Pre porovnanie, obce do 1 000 obyvateľov tvoria v Prešovskom kraji 78,4 % a v rámci celého Slovenska 66,2 %. Z hľadiska počtu obyvateľov žije v malých obciach v okrese Medzilaborce 46,6 % obyvateľov okresu. V rámci Prešovského kraja je táto hodnota na úrovni 24 % a za celé Slovensko 15,6 %.

Problémom malých obcí je hlavne skutočnosť, že tu takmer vymizli akékoľvek ekonomické aktivity, tradičné možnosti zamestnať sa v primárnom sektore, v poľnohospodárstve či lesnom hospodárstve sa oproti dobám socializmu výrazne zredukovali a dominantnou funkciou obcí sa stáva obytná. V neutešených pomeroch ľudia často podliehajú skepse, hrozí pokles ich participácie na správe a riadení obce. Konzervuje sa v nich aktuálny stav, čo je tiež cesta, ktorá vyúsťuje do zvýšeného odchodu najmä mladých ľudí z týchto obcí, znižuje sa pôrodnosť a narastá podiel starších obyvateľov. Z takýchto obcí sa stávajú pomaly, ale isto vymierajúce skanzeny (a to doslova, hovoria o tom i údaje o počte obývaných domov, veková štruktúra obyvateľstva a ďalšie ukazovatele).

1.16.5 Vybrané demografické ukazovatele

Ak sa bavíme o faktoroch, ktoré brzdia rozvoj regiónu Medzilaborce, tak z hľadiska demografie tu jednoznačne zaradíme najmä ukazovatele pohybu obyvateľstva, vekovej



štruktúry a vzdelania obyvateľov. Z toho následne vyplýva aj úroveň ľudského potenciálu regiónu.

Všetkým spomenutým ukazovateľom sme sa venovali v predchádzajúcej časti dokumentu, preto ich tu nebudeme znova analyzovať. Spomenieme len ich synergický efekt prejavujúci sa v kvalite ľudského potenciálu.

Ľudské zdroje ovplyvňujú regionálny rozvoj tým, že predstavujú ponuku práce (pričom najmä kvalifikačná štruktúra obyvateľov je faktorom, ktorý zohľadňujú investori pri svojich lokalizačných rozhodnutiach) a zároveň sú spotrebiteľmi, ktorí podmieňujú rozvoj výroby i ponuky služieb v regióne. Interakcia medzi štruktúrou regionálnej ekonomiky a ľudskými zdrojmi sa utvára v regióne. Na jednej strane je štruktúra firiem pôsobiacich v území dôležitým faktorom ovplyvňujúcim kvalitu i kvantitu regionálnych ľudských zdrojov, na druhej strane prispieva zlepšenie a rozšírenie ponuky vzdelávacích aktivít k zvýšeniu hodnoty regionálnych ĽZ a prekonávaniu bariér rozvoja podnikov v regióne.

Kvalita ľudského potenciálu je charakterizovaná ukazovateľmi podielu obyvateľstva s vysokoškolským a úplným stredným vzdelaním na celkovom počte obyvateľstva. V okrese Medzilaborce je táto hodnota na úrovni 33,2 %. Z hľadiska vzdelanosti obyvateľstva vykazuje okres Medzilaborce nižšiu vzdelanostnú úroveň ako celoslovenský priemer, čo je dôsledkom viacerých faktorov: rurálny charakter, nepriaznivá veková štruktúra obyvateľstva v regióne – vysoký podiel osôb v poproduktívnom veku, ktorí majú väčšinou len základné vzdelanie.

Skutočnosť, že kvalitný ľudský potenciál sa dnes sústreďuje najmä vo väčších mestách, ktoré svojou ponukou pracovných príležitostí láka stále viac mladých ľudí s vyšším vzdelaním, komplikuje naštartovanie rozvojových trendov najmä na vidieku a v menších mestách. To je prípad aj okresu Medzilaborce.

1.17 Závery vyplývajúce zo sociálno-ekonomickej analýzy mesta

Z analýzy sociálno-ekonomickej situácie mikroregiónu vyplynuli nasledovné rozhodujúce silné stránky:

- výhodná geografická poloha mikroregiónu v rámci regiónu SR - Poľsko,
- veľmi dobré prírodné podmienky, kultúrne pamiatky, pre rozvoj cestovného ruchu, vidieckej turistiky, agroturistiky a liečebno-rehabilitačnej turistiky,



PHSR Mesta Medzilaborce 2015 - 2022

- kvalitný poľnohospodársky a lesný pôdny fond v prevažnej časti mikroregiónu pre pestovanie klasických plodín a drevín, rozvoj poľnohospodárskej a lesníckej výroby,
- kvalifikovaná pracovná sila vyhovujúca súčasnej úrovni hospodárstva v mikroregióne,
- bohaté zdroje drevnej hmoty,
- voľné plochy pre rozvoj priemyslu a zavádzanie nových výrobných odborov, výstavba IBV, zón oddychu, športový areál, lyžiarsky areál,
- kladný prístup predstaviteľov samosprávy, štátnej správy, tretieho sektora k rozvojovým aktivitám obcí v mikroregióne.

Určujúcimi slabými stránkami mikroregiónu sú:

- vysoká miera obecných disparít medzi vyspelejšími a problémovými obcami s nízkym stupňom ekonomického rozvojového potenciálu,
- nedostatočná mikroekonomická adaptácia na podmienky trhového hospodárstva,
- zaostávajúca technická infraštruktúra najmä vybudovanie vodovodnej a kanalizačnej siete, plynofikácie obyvateľov na infraštruktúru s cieľom zlepšenia ich kvality života životného prostredia,
- nevyhovujúca kvalita cestnej siete obecného i štátneho významu,
- nedostatok voľných finančných zdrojov pre rozvoj výroby a jej modernizáciu,
- odchod kvalifikovaných zdrojov pracovných síl do vyspelejších regiónov, najmä do zahraničia ako dôsledok chýbajúcej pracovnej príležitosti a nízkej ceny práce,
- trvalo rastúca miera nezamestnanosti s podielom dlhodobo evidovaných nezamestnaných,
- vysoká nezamestnanosť rómskej menšiny,
- nízka vzdelanostná úroveň rómskej menšiny,
- zhoršený stav životného prostredia v dôsledku nedokončenej infraštruktúry,
- nevybudované mini priemyselné parky,
- nepriaznivá demografická štruktúra obyvateľstva, vyjadrená v podiele v poproduktívnej a produktívnej zložky, i vo výške prirodzeného prírastku obyvateľstva.



PHSR Mesta Medzilaborce 2015 - 2022

V dôsledku závažných slabých stránok a nedostatočného akceleračného vplyvu silných stránok na sociálno-ekonomický rozvoj, mikroregión nie je schopný vlastnými silami riešiť výrazné problémy a pre realizáciu hlavného cieľa i rozvojovej stratégie je potrebná pomoc štátu i EÚ.

Vychádzajúc zo záverov analýzy sociálno-ekonomickej situácie dlhodobým cieľom rozvoja mesta je harmonický vyvážený a trvalo udržateľný rozvoj územia, využitím hospodárskeho, demografického a prírodného potenciálu mikroregiónu. Hlavným cieľom je zastaviť pokles hospodárskej a sociálnej úrovne mikroregiónu do roku 2020 a postupne zabezpečiť jeho rast s cieľom dosiahnuť úroveň ostatných vyspelejších mikroregiónov Slovenska.

Plnením hlavného cieľa sa dosiahne rozvoj ekonomického potenciálu a ľudských zdrojov, ktoré sú podmienkou pre zastavenie a postupné znižovanie vysokej miery nezamestnanosti v meste a odstránenie existujúcich disparít.

Realizáciou opatrení, ktoré sú rozpracované v strategickej časti materiálu, konkrétnych projektov, ako aj súvisiacich kľúčových aktivít sa zabezpečí najmä:

V oblasti ekonomického rastu

- zvýšenie ekonomickej výkonnosti,
- rozvoj malého stredného podnikania,
- zvýšenie konkurencieschopnosti,
- zvyšovanie produktívneho potenciálu.

V oblasti zamestnanosti

- zvýšenie zamestnanosti medziročne o 0,5 % vytváraním efektívnych pracovných miest v súlade s požiadavkami trhu práce, čím sa dosiahne zníženie nezamestnanosti najmä rizikovej skupiny dlhodobo nezamestnaných,
- zvýšenie absorpčnej schopnosti firiem zamestnať vyšší počet Rómov.

V oblasti bývania a technickej infraštruktúry

- vybudovanie chýbajúcej infraštruktúry na úroveň porovnateľnú s priemerom v SR, výstavba dopravnej infraštruktúry,
- rozvoj sociálnej infraštruktúry a tretieho sektora v súlade s trendmi EÚ,
- rozvoj podnikateľského prostredia a súvisiacej infraštruktúry,
- rozvoj cestovného ruchu.



V sociálnej oblasti a vzdelávaní

- zlepšenie dôchodkovej situácie občanov v meste,
- zlepšenie kvality života obyvateľov mesta,
- rozvoj ľudských zdrojov,
- riešenie problematiky MRK.

Plán hospodárskeho a sociálno-ekonomického rozvoja mesta Medzilaborce bol spracovaný na základe poznatkov regionálnych odborníkov a miestnych autorít, ktorí najlepšie poznajú problémy, potreby a rozvojové potenciály mikroregiónu. *Spôsob spracovania umožnil všetkým zainteresovaným partnerom vysokú mieru spoluúčasti na programovej lokálnej koncepcii sociálno-ekonomického rozvoja mikroregiónu.*

Tento plán bude prínosom pre rozvoj odborných kapacít v záujme efektívneho absorbovania domácich prostriedkov ako aj prostriedkov poskytnutých v rámci štrukturálnych fondov EÚ. Na Plán rozvoja mikroregiónu budú nadväzovať konkrétne projekty, ktorých realizáciou sa dosiahne naplnenie vytýčených cieľov.



2. SWOT ANALÝZA

SWOT analýza ako súčasť analytickej časti strategického plánovania predstavuje v jednoduchej, výstižnej, vyčerpávajúcej a objektívnej forme výsledky predchádzajúcich fyzicko-geografických a socio-ekonomických analýz mesta. Na základe vnútornej a vonkajšej analýzy boli hodnotené jednotlivé prioritné oblasti (výber týchto prioritných oblastí bol z dôvodu komparácie identický so štruktúrou prioritných oblastí vyšších hierarchických stupňov):

- *priemysel a služby* (nerastné suroviny, priemysel, stavebníctvo, obchod, cestovný ruch)
- *poľnohospodárstvo a vidiek* (vrátane lesného hospodárstva)
- *infraštruktúra a životné prostredie* (technická infraštruktúra - doprava, napojenie na kanalizáciu, plyn, elektrické siete, telekomunikácie; sociálna infraštruktúra - školstvo, zdravotníctvo a kultúra; životné prostredie)
- *ľudské zdroje* (demografia, trh práce – zamestnanosť, nezamestnanosť; školstvo, zdravotníctvo, životná úroveň)

2.1 Silné a slabé stránky mesta Medzilaborce (vnútorná analýza)

VNÚTORNÁ ANALÝZA	
SILNÉ STRÁNKY	SLABÉ STRÁNKY
PRIEMYSEL SLUŽBY A CESTOVNÝ RUCH	
- nenasýtený spotrebiteľský trh	- nedostatok pracovných príležitostí v obciach
- dlhodobý záujem obyvateľov o podnikanie	- absencia voľných pozemkov alebo objektov v majetku
- rekreačné zariadenie Danová	- obcí vhodných pre zainvestovanie
- zimné lyžiarske stredisko Danová a Borov	- nepripravenosť mesta k poskytnutiu významnejších
- náučný chodník Palotská jedlina	- podnikateľsko-investičných ponúk
- NPR Palotská jedlina, NPR Beskyd	- chýbajúce skúsenosti a motivácia na podnikanie
- 51 % lesov - ochranné lesy a lesy osobitného určenia	- nízka produktivita práce a nízka ekonomická výkonnosť
- možnosť hipoturistiky	- zlá dostupnosť informácií spojených s podnikaním
- dve cykloturistické trasy	- prevažne sezónny pobyt turistov
- značková turistická trasa	- chýbajúca kvalitnejšia infraštruktúra a služby v rámci
- rybník pri Danovej (možnosť lovu rýb)	- lyžiar. strediska Borov a možnosť umelého zasnežovania
- možnosť skalolezectva v prirodzenej vápencovej	- chýbajúce početnejšie turistické chodníky a trasy



PHSR Mesta Medzilaborce 2015 - 2022

stene v Barnovej doline	- nedokonalý informačný a orientačný systém v CR
- drobná vidiecka architektúra	- absencia ponuky komplexných produktov v CR (tzv. integrovaných balíkov CR)
- oficiálna internetová stránka o regióne	- roztrieštenosť inštitucionálnej základne subjektov CR - nekoordinovanosť samosprávy, podnikateľov, tretieho sektora a občanov
- občasná prezentácia v médiách (rádio Regina)	- nízka úroveň kvalifikovanosti ľudských zdrojov v CR
	- chýbajúca pravidelná reklama propagujúca mikroregión a ponuku jeho služieb v masmédiách
	- chýbajúce oficiálne internetové stránky

VNÚTORNÁ ANALÝZA	
SILNÉ STRÁNKY	SLABÉ STRÁNKY
POĽNOHOSPODÁRSTVO A VIDIEK	
- oživenie remesiel	- úpadok poľnohospodárskej produkcie a pomalá transformácia poľnohospodárskych družstiev
- vznik malých fariem	- vysoká opotrebovanosť a zastaralosť strojového parku a technologických zariadení v poľnohosp. výrobe
	- zanedbané ovocné sady
	- chýbajúce drevospracujúce prevádzky
	- nízka hospodárska využiteľnosť lesov (ťažobná plocha iba 19,9 ha)
INFRAŠTRUKTÚRA A ŽIVOTNÉ PROSTREDIE	
- bývanie prevažne v rodinných domoch	- vyššia prašnosť a hlučnosť v niektorých častiach obcí
- väčšia obytná i úžitková plocha (m ²) na jeden byt	- nevysporiadané vlastnícke vzťahy (najmä pozemky)
- vyšší počet obytných miestností na jeden byt	- horšia kvalita miestnych komunikácií
- nižší priemerný vek domov (Medzilaborce)	- chýbajúce cestné prepojenie obcí
- nižšie ceny pozemkov a rodinných domov ako v okolí	- problém s ubytovaním na súkromí
- nízky počet domov najnižšej kategórie	- zdevastovaná cesta k lyžiarskemu stredisku Danová
- možnosť dopestovania vlastných potravín (záhrada)	- chýbajúca sieť chodníkov
- koncová poloha väčšiny obcí - väčší pokoj a súkromie	- nedobudovaná kanalizácia
- ponuka voľných stavebných pozemkov a ich vyčlenenie v rámci ÚPD Medzilaborce	- chýbajúca ÚPD
- možnosti využitia bytového a nebytového fondu pre účely CR	- znečistené miestne potoky TKO a prirodzeným zárastom
- dobrá dostupnosť k obslužnej infraštruktúre	- nedostatočné protipovodňové zabezpečenie
- vodovodná sieť s využívaním najmä vlastných zdrojov	- existencia čiernych skládok
- zabezpečenie pitnej vody aj samozásobením zo studní	- sezónny nedostatok skládkových kontajnerov
- plynofikácia obcí	- nerentabilnosť a rušenie niektorých základných škôl
- fungovanie obecného rozhlasu	- chýbajúce stravovacie zariadenia (okrem pohostinstiev)
- kultúrne domy ako viacfunkčné budovy v obciach	- málo kultúrnych, šport. podujatí, slabšia vybavenosť
- eurohotel Laborec s príslušným areálom	- nedostatok záujmových krúžkov pre deti a mládež
- niektoré aktívne spolky (kluby dôchodcov)	- chýbajúce ubytovacie zariadenia
- predajne potravín, rozličného tovaru a pohostinstvá	- slabé povedomie (zvlášť u detí a mládeže) a postupný nezáujem o históriu obce a jej pamiatky



PHSR Mesta Medzilaborce 2015 - 2022

ŠKOLSTVO, VZDELÁVANIE A ĽUDSKÉ ZDROJE	
- mierny demografický rast obcí mikroregiónu	- nižšia vzdelanostná úroveň a slabšie vedomosti o MR
- pozitívny migračný pohyb obyvateľstva	- nízky počet obyvateľov v jednotlivých obciach
- dobré medziľudské vzťahy	- nízky počet obyvateľov daný nestrediskovosťou obcí
- náboženská znášanlivosť a vysoký podiel veriacich	- menší záujem obyvateľstva o veci verejné
- dominantný podiel slovenskej národnosti	- nižší počet detí v predškolskom a školskom veku
- voľná a flexibilná pracovná sila	- slabé povedomie obyv. o ochrane životného prostredia
- nízka priemerná mzda	- diskriminácia Rómov na pracovnom trhu
- aktívni starostovia	- slabá kvalifikovanosť Rómov
- mierne zvyšujúca sa úroveň kvalifikácie Rómov v oblasti (murár, zvärač, tesár)	- nedostatočné využívanie vlastných zdrojov pri prácach pre obec a región
- fungujúce sezónne práce a brigády v poľnohospodárstve a stavebníctve	- slabá zaangažovanosť rómskych rodičov na vzdelávaní
- využívanie miestnych nezamestnaných na verejno-prospešné práce v obci	- svojich detí

2.2 Príležitosti a ohrozenia mesta Medzilaborce (vonkajšia analýza)

VONKAJŠIA ANALÝZA	
PRÍLEŽITOSTI	OHROZENIA
PRIEMYSEL, SLUŽBY A CESTOVNÝ RUCH	
- blízkosť okresného mesta Medzilaborce	- prerozdeľovanie daní z centra (Bratislava, Prešov)
- priemyselný park a priemyselná zóna v Medzilaborciach	- neuskutočnenie reformy verejnej správy v takom rozsahu, aby viedla k posilneniu samospráv obcí s príslušným zdrojom financií
- využitie voľných hosp. budov pre menšie prevádzky	- nízka podpora podnikania a vysoké odvodové zaťaženie
- možnosť vytvárania verejno-súkromných partnerstiev	- nedobudovaná materiálno-technická základňa CR
- zmena daňovej politiky (zvýšenie podielu podielových daní na obce)	- nedostatok investičného kapitálu
- pokračovanie nárastu počtu podnikateľských subjektov	- rastúca konkurencia v CR (regionálny i medzinárodný kontext)
- ponuka informačného priestoru zo strany vedenia obcí pre miestnych podnikateľov (miestny rozhlas, reklama)	- všeobecný nedostatok legislatívnych noriem v CR
- múzeum moderného umenia Andy Warhola	- nekoordinovaný rozmach CR v chránených územiach
- rekvalifikačné kurzy a projekty v rámci úradu práce	- zvýšenie cien služieb spojených s CR z dôvodu realizácie daňovej reformy (zvýšenie DPH na 20 %)
- vstup Slovenska do Európskej Únie a NATO	
- možnosť financovania z grantov v rámci SR i EÚ	
- blízkosť hraníc s Poľskom, Ukrajinou a Maďarskom	
- CPK Medzilaborce	
- značkované turistické trasy v Laboreckej vrchovine	
- CHKO Východné Karpaty	
- poznávací cestovný ruch v meste Medzilaborce	
- rozvoj cezhraničnej a medzinárodnej spolupráce	
- napojenie na globálny informačný systém	
- projekty rozvoja územia	



PHSR Mesta Medzilaborce 2015 - 2022

POLNOHOSPODÁRSTVO A VIDIEK	
<ul style="list-style-type: none">- podpora štátu v oblasti poľovníctva, rybárstva a pod.- poskytovanie štátnych dotácií na modernizáciu lesnej a poľnohospodárskej technológie- Program obnovy dediny- Agentúra pre rozvoj vidieka a Vidiecky parlament	<ul style="list-style-type: none">- zlé hospodárenie v niektorých lesoch

VONKAJŠIA ANALÝZA	
PRÍLEŽITOSTI	OHROZENIA
INFRAŠTRUKTÚRA A ŽIVOTNÉ PROSTREDIE	
<ul style="list-style-type: none">- záujem mestského obyvateľstva o bývanie v rodinných domoch na vidieku v blízkosti mesta- možnosť využívania časti domového fondu na chalupárenie- možnosť napojenia kanalizácie na ČOV v ML- možnosť podzemného elektrického vedenia- výstavba telefónneho vysielача mobilnej siete Orange- rozvoj POP ART- možnosť určenia výšky poplatku samosprávou obce za odvoz TKO- blízkosť mesta Medzilaborce (zdravotné, školské, sociálne, kultúrne a športové zariadenia)- realizácia systémových zmien v zdravotníctve- rast záujmu o celoživotné (alternatívne) vzdelávanie	<ul style="list-style-type: none">- čiastočný útlm bytovej a domovej výstavby- nedostatok autobusových spojov (cez víkend a dni pracovného pokoja)- zvyšovanie cestovného v hromadnej doprave- nízka vyťaženosť niektorých autobus. spojov (rušenie)- preťaženosť cestnej siete v letnom období- neexistencia čističiek odpadových vôd v rómskych osadách- nevybudované zdroje pitnej vody pre Rómov- nedostatok financií zo štátneho rozpočtu a štát. fondov- prenos kompetencií v rámci školstva na obce bez príslušného finančného zabezpečenia- absencia alternatívneho vzdelávania obyvateľov- absencia centier hygieny v osadách
ŠKOLSTVO, VZDELÁVANIE A ĽUDSKÉ ZDROJE	
<ul style="list-style-type: none">- posilnenie spolupráce obyvateľov obce a cirkvi- možnosť využitia skúseností a kontaktov prisťahovaných obyvateľov- pracovné príležitosti v meste Medzilaborce	<ul style="list-style-type: none">- odchod mladého obyvateľstva za prácou mimo región- novoprisťahované obyvateľstvo bez náležitého vzťahu k obci a jej potrebám- rómska osada v blízkosti hlavnej cesty do mikroregiónu- odchod kvalifikovanej pracovnej sily do iných regiónov- potenciálna konkurencia lacnej prac. sily (Ukrajina)- prejavy závidosti niektorých spoluobčanov (ohrozujúce vzájomné dobré vzťahy medzi nimi a miestnymi podnikateľmi)- neexistencia inštitucionálneho vzdelávania Rómov



3. STRATEGICKÁ VÍZIA

3.1 Infraštruktúra

3.1.1 Technická infraštruktúra:

Rozvoj dopravy

Opatrenia:

- dbať na ochranné a manipulačné pásma ciest,
- rekonštrukcia ciest, chodníkov, lávok a mostov a prepojení v rómskych osadách
- výhľadové pamätať na vybavenie ciest propagačným materiálom pre turizmus,
- sledovať a vytipovať prednostné požiadavky na údržbu ciest,
- vybudovanie parkoviska so zachytávačmi ropných látok,
- vybudovanie chodníkov po zrealizovaní chýbajúcej infraštruktúry, opravy a spevnenie obecných stok,
- výstavba miestnych komunikácií k navrhovanej IBV stavbám a v rómskych osadách
- zvýšenie bezpečnosti dopravy.

Predpokladané prínosy:

- *vytvorenie pracovných príležitostí pri budovaní infraštruktúry i rozšírenie možnosti pre miestnych podnikateľov, možnosť zamestnať pracovníkov s nízkou vzdelanosťou/napr. Rómovia/*
- *vybudované cesty do osád a lokalít s rómskym obyvateľstvom*
- zníženie prepravných časov,
- zníženie dopravnej nehodovosti a jej dôsledkov,
- zníženie miery zdravotných rizík obyvateľov a ich dôsledkov,
- zvýšenie podielu cestovného ruchu, sektoru dopravy a prepravy,
- zvýšenie mobility obyvateľstva a turistov.

3.1.2 Rozvoj vodohospodárskej infraštruktúry

Opatrenia:

- *zlepšenie vybavenosti technickou infraštruktúrou na úrovni štandardu EÚ a tým zvýšenie atraktivity územia i pre podnikateľskú sféru a návštevníkov,*
- *vybudovanie kanalizačnej a vodohospodárskej infraštruktúry včítane rómskych osád*
- zlepšenie kvality podzemných i povrchových vôd a zníženie potenciálneho ohrozenia vôd,
- zníženie rizika povodní a ich možných následkov,
- regulácia miestnych potokov /konzultovať v mikroregióne a s PbaH/,
- úprava dažďovej kanalizácie.



Predpokladané prínosy:

- vytvorenie podmienok pre ekonomickú stabilizáciu rozvoja,
- zvýšenie atraktivity obce pre podnikanie a cestovný ruch,
- *znižovanie znečistenia podzemných a povrchových vôd, vplyv na zdravie najmä v rómskych osadách, možnosť zamestnať pracovníkov s nízkou vzdelanosťou/napr. Rómovia/*
- vytvorenie pracovných príležitostí pri budovaní infraštruktúry,
- zníženie potenciálnych následkov povodní.

3.1.3 Zásobovanie obcí energiou a úspora energie

Opatrenia:

- znižovanie spotreby energie a zvyšovanie účinností energie,
- vybudovanie elektrických sietí k navrhovanej IBV,
- posilnenie vedenia a vybudovanie nových TS podľa potreby,
- znižovanie strát a zvyšovanie spoľahlivosti sietí,
- informovať obyvateľov o úsporách energie.

Predpokladané prínosy:

- zlepšenie vybavenosti, efektívne využitie investícií pre rozvoj mikroregiónu,
- zvýšenie atraktivity obce pre podnikanie a cestovný ruch.

3.1.4 Rozvoj telekomunikačnej infraštruktúry

Opatrenia:

- zabezpečenie komunikačných potrieb /celková rekonštrukcia miestneho rozhlasu a estetické rozloženie v obci/,
- kvalitná ponuka telekomunikačných, hlasových a dátových služieb pre spojenie vnútroštátne i zahraničné,
- rozšírenie pokrytia k vybudovaným IBV, HBV, strediskám CR, športovým strediskám a zónam oddychu,
- zabezpečenie dostupnosti internetu na verejných staniciach s kvalitným pripojením, zavedenie moderných informačných technológií.

Predpokladané prínosy:

- zvýšenie atraktivity pre podnikanie, cestovný ruch a investorov, vyššia účinnosť propagácie a reklamy,
- rozvoj obchodovania, vytvorenie nových pracovných príležitostí,
- zapojenie podnikateľského, neziskového sektoru a občanov,



- zlepšenie vybavenosti mikroregiónu.

3.2 Cestovný ruch, kultúra, šport a vonkajšie vzťahy

Strategické ciele:

Vybudovať a rozvinúť odvetvie cestovného ruchu v štruktúre regionálneho hospodárstva so zameraním na zvyšovanie konkurencie schopnosti, sociálno-ekonomických príležitostí, rastu životnej úrovne a dosiahnutie kompatibility systému cestovného ruchu s krajinami EÚ. Vytvoriť podmienky pre rast kvalifikácie ľudských zdrojov v cestovnom ruchu s dôrazom na kvalitu služieb a budovanie imidžu mesta.

Rozvojom cestovného ruchu vytvoriť dostatok pracovných príležitostí aj pre rizikové skupiny obyvateľstva.

Vybudovať a rozvíjať infraštruktúru cestovného ruchu s potrebami mesta v súlade s regiónom so zameraním na kvalitatívny a kvantitatívny rozvoj zariadení cestovného ruchu a ich základných a doplnkových služieb.

Vybudovanie turistických a cykloturistických trás a v zimnom období bežecké trate a ich napojenie už na existujúce trasy.

3.2.1 Vybudovanie systému verejnoprávnych partnerstiev v oblasti cestovného ruchu na miestnej, regionálnej, národnej a medzinárodnej úrovni

Opatrenia:

- vybudovanie inštitucionálnej siete na podporu rozvoja domáceho a cestovného ruchu,
- vytvorenie inštitucionálneho rámca pre vzájomnú kooperáciu všetkých relevantných partnerov v oblasti cestovného ruchu /štátna správa, samospráva, okolité obce, tretí sektor, podnikateľská sféra a profesné združenia/,
- podpora rozvoja cezhraničnej a medzinárodnej spolupráce.

Predpokladané prínosy:

- vybudovaná sieť inštitúcií zameranej na podporu a propagáciu cestovného ruchu v meste,
- rozvinutá a účinná cezhraničná spolupráca, úspešné získavanie finančných prostriedkov v oblasti rozvoja miestneho cestovného ruchu.

3.2.2 Osveta, výchova a vzdelávanie v súlade s potrebami a trendmi rozvoja cestovného ruchu

Opatrenia:

- zvyšovanie povedomia, výchovy a vzdelanostnej úrovne obyvateľstva k cestovnému ruchu a jeho príležitostiam,
- vytvorenie kvalifikovanosti v oblasti cestovného ruchu.



Predpokladané prínosy:

- vytvorenie nových školiacich inštitúcií v oblasti cestovného ruchu,
- participácia obyvateľstva na skvalitňovanie cestovného ruchu, zvyšovanie životnej úrovne a zlepšovanie hospodársko-ekonomickej bilancie,
- odborne pripravený manažment – poskytovanie služieb v oblasti cestovného ruchu.

3.2.3 Rozvíjať vidiecky turizmus v kombinácii s agroturizmom vo väzbe na kultúrno-historický potenciál, tradície a zvyklosti

Opatrenia:

- zvyšovanie príťažlivosti vidieka,
- podpora tvorby nových komplexných produktov cestovného ruchu /poľovníctvo, agroturistika a iné/,
- vytváranie imidžu konkrétnych lokalít a atraktivít,
- vybudovanie turistických, cykloturistických, sánkarských a bežeckých trás,
- využívanie grantových programov na rozvoj vidieckych oblastí,
- vybudovanie penziónov, zóny oddychu a stredísk pre letné a zimné športy.

Predpokladané výnosy:

- existencia špecifických produktov CR zameraných na agroturistiku, poľovníctvo,
- *propagáciu historických, folklórnych a náboženských podujatí, zachovanie tradičných remesiel,*
- zvýšený prísun turistov,
- príliv finančných prostriedkov do obcí, ich zveľadovanie a budovanie atraktívneho povedomia pre trvalo udržateľný rozvoj cestovného ruchu,
- tvorba pracovných príležitostí,
- využívanie grantových programov zameraných na rozvoj vidieckej oblasti agroturistiky.

3.2.4 Zlepšenie podmienok pre rozvoj MSP v oblasti služieb cestovného ruchu

Opatrenia:

- zabezpečenie jednotného prístupu k informáciám o možnostiach podpory MSP v cestovnom ruchu vrátane podporných programoch a štrukturálnych fondov,
- skvalitnenie propagácie v záujme získavania investorov a prílevu turistov,
- zvýšenie informovanosti o podporných programoch MSP.

Predpokladané prínosy:

- ľahšia orientácia pre podnikateľov v oblasti podpory CR,
- príprava projektov a príliv finančných prostriedkov z grantových schém a podporných programov.



3.2.5 Zachovať kultúrno-historické dedičstvo

Opatrenia:

- ochrana a obnova pamiatkového fondu,
- podpora živej kultúry /folklór, ľudové remeslá, ochotnícke divadlo, literatúra, výtvarné umenie a iná kultúrno-záujmová činnosť/, podpora kultúry MRK,
- podpora CR v oblasti kultúry,
- iniciovanie vzniku informačného systému kultúry v spolupráci s RRA,RPIC a CPK.

Prínosy:

- zlepšenie technického stavu objektov zapísaných v zozname kultúrnych pamiatok,
- udržanie a rozvoj tradícií – folklór, ľudová tvorivosť a iné,
- zlepšenie kvality života obyvateľstva, rozvoj kultúry, zvýšenie atraktivity z pohľadu CR,
- zvýšenie informovanosti obyvateľov o kultúrnych podujatiach,
- systematická propagácia k vylepšeniu imidžu.

3.2.6 Skvalitniť informačný a orientačný systém

Opatrenia:

- zvýšiť dostupnosť informácií o zaujímavostiach a atraktivitách služieb,
- vybudovanie siete infraštruktúry turistických, cykloturistických, sánkarských a bežeckých trás.

Prínosy:

- existencia informačného systému zabezpečujúci veľmi rýchle, lacné a aktuálne služby pre turistov a návštevníkov mikroregiónu zo všetkých oblastí súvisiaci s ich momentálnym pobytom, pohybom a potrebami.

3.2.7 Rozvoj cezhraničnej spolupráce

Opatrenia:

- rozvoj komunikačných spojov, modernizácia a výstavba základne pre CR za jej súčasného prispôsobovania sa k štandardom EÚ,
- rozvoj alternatívnej turistiky.

Predpokladané prínosy:

- zvýšenie konkurencie schopnosti trhu,
- ekonomické prínosy – priame zdroje, nepriame zdroje,
- zlepšenie imidžu.



3.3 Podpora podnikania

Strategické ciele:

Vytvorenie pozitívneho podnikateľského prostredia zosúladeného s prirodzenými danosťami a možnosťami mikroregiónu a vývojovými trendmi. Znamená to zabezpečenie trvalo udržateľného rozvoja prostredníctvom ekonomického rozvoja v oblasti služieb, poľnohospodárstva, cestovnom ruchu, agroturistike, stavebníctve a v iných hospodárskych odvetviach. Rozvoj ľudských zdrojov.

V danej situácii mikroregión poskytuje minimálne pracovné príležitosti. Sú to pracovné miesta v ZŠ, MŠ, poľnohospodárstvo, miestne firmy. Väčšina obyvateľov odchádza za prácou hlavne do Prešova. Nová orientácia mikroregiónu na turizmus ešte len hľadá možnosti a prostriedky na uskutočnenie plánovaného zámeru. Umožniť vstup súkromného sektora k podnikaniu. Preferovať podnikanie drobnej výroby, stavebníctve, skladového hospodárstva a to hlavne v prevádzkach, ktoré nekladú veľké priestorové požiadavky, nevyžadujú ochranné pásma a splňajú hygienické požiadavky na prašnosť a hlučnosť. Vytvoriť podmienky ďalšieho rozvoja podnikania v obci ponukou miestnych plôch spracovateľského priemyslu týkajúci sa spracovania poľnohospodárskych a prírodného bohatstva územia.

3.3.1 Stabilita a rozvoj existujúcich výrobných kapacít remesiel, poľnohospodárstva a progresívne prispôsobenie ich profilu vývojovým trendom

Opatrenia:

- zvýšenie využitia a vyťaženia existujúcich perspektívnych, výrobných kapacít,
- zvýšenie finalizácie výroby.
- *zvýšenie záujmu Rómov o podnikanie a o prácu a podnikanie v cestovnom ruchu*
- *vytvorenie podmienok pre vznik nových aktivít a návratu rómskeho obyvateľstva k poľnohospodárskym – pestovateľským a chovateľským aktivitám*

Predpokladané výnosy:

- stabilizácia existujúcej výrobnéj základne,
- udržanie zamestnanosti,
- príležitosť pre uplatnenie domácich odborníkov.

3.3.2 Optimalizácia obecnej štruktúry a kvality podnikateľských subjektov v oblasti výroby

Opatrenia:

- intenzívne využívanie podporných programov pre malé a stredné podnikanie,
- podpora a zvyšovanie úrovne podnikov.



Predpokladané výnosy:

- príchod zahraničných investícií k zvýšeniu efektivity a kvality výstupov podnikov,
- rozvoj efektívnejšieho systému podpory začínajúcim podnikateľom.

3.3.3 Efektívne umiestňovanie existujúcich nezamestnaných na trhu práce

Opatrenia:

- *vytvorenie komplexného systému rekvalifikácie regulujúceho na aktuálne problémy trhu a MRK,*
- vytvorenie efektívneho systému umiestňovania nezamestnaných na trhu práce v oblasti samozamestnávania,
- osвета v oblasti samozamestnávania.

Predpokladané prínosy:

- znižovanie nezamestnanosti,
- znižovanie miery práce na trhu.

3.3.4 Posilňovanie sociálneho kapitálu

Opatrenia:

- podpora sociálnych infraštruktúr smerujúcich k zvyšovaniu kvality života,
- podpora využitia miestneho potenciálu na sociálno-ekonomický rozvoj /cestovný ruch, kultúra, prírodné zdroje a rozvoj MSP/.

Predpokladané prínosy:

- spôsobilosť mikroregiónu úspešne implementovať programy rozvoja,
- možnosti využívania finančných prostriedkov z EÚ,
- konkurencia schopnosť pri využívaní miestneho potenciálu.

3.4 Poľnohospodárstvo, lesníctvo a vidiecky rozvoj

Strategické ciele:

Dosiahnutie konkurencie schopnosti. Skvalitnenie životných podmienok obyvateľov s dôrazom na vytváranie zdravého životného prostredia. Zapojenie poľovníckeho združenia do projektov EÚ – zazverovanie, vytvorenie obory, ochrana lesa a pôdneho fondu, organizovanie poľovačiek a zapojenie sa do procesu zatraktívnenia mikroregiónu. V spolupráci v mikroregióne oživiť poľnohospodárstvo. Poľnohospodárstvo v danom regióne hospodári vo veľmi sťažených podmienkach, pomocou pre rozvoj poľnohospodárstva je



zmena dotačnej politiky štátu a využitie eurofondov, orientácia na rodinné farmy a agroturistiku.

3.4.1 Zabezpečenie racionálneho obrábania PPF /Poľnohospodársky pôdny fond/ so zohľadnením na vytvorenie trvalo udržovateľnej sústavy hospodárenia

Opatrenia:

- zabezpečenie preverenia bonity pôdy z hľadiska výrobnej konkurencie schopnosti,
- vysporiadanie vlastníckych vzťahov s pôdou,
- zabezpečenie racionálneho PPF,
- návrh na racionálnu dotačnú politiku.

Predpokladané prínosy:

- racionálne využitie pôdy,
- odstránenie neefektívneho PPF.

3.4.2 Podpora dynamického rozvoja prvovýroby a spracovateľského priemyslu

Opatrenia:

- podpora modernizácie a technologickej inovácie prvovýroby,
- podpora zavedenia medzinárodných noriem kvality/ISO 9001 – normy EÚ/,
- podpora vzdelávania pracovníkov v agrosektore.

Predpokladané prínosy:

- zvýšenie produktivity práce a kvality potravín,
- dosiahnutie konkurencie schopnosti a výrobnej intenzity,
- znižovanie výrobných nákladov.

3.4.3 Ochrana PPF

Opatrenia:

- zvyšovanie ochrany PPF pred povodňami a záplavami,
- znižovanie znečistenia pôdy a vody z poľnohospodárskej výroby,
- znižovanie vodnej a veternej erózie.

Predpokladané prínosy:

- stabilizácia hospodárenia na pôde,
- zvýšenie ochrany majetku,
- zabezpečenie ekologickej čistoty a kvality životného prostredia,
- využívanie biokalov z ČOV.



3.4.4 Rozvoj turizmu a agroturizmu vo vidieckom priestore

Opatrenia:

- zvyšovanie vedomia vidieckeho obyvateľstva na využívanie jestvujúcich stavieb, budov na vidieku,
- zabezpečenie marketingu, propagácia vidieka – vidieckeho turizmu a agroturizmu,
- zabezpečenie dotačnej politiky štátu na budovanie agroturistických zariadení.

Predpokladané prínosy:

- efektívne využívanie vidieckej krajiny pre domácich a zahraničných hostí,
- zvyšovanie príjmov obyvateľov,
- stabilizácia osídlenia vidieka.

3.4.5 Zalesňovanie poľnohospodárskych ťažko prístupných pôd

Opatrenia:

- pozemky s ťažkým reliéfom /veľká svahovitosť/ začleniť do lesnej pôdy,
- vysporiadať hranice medzi PPF a LPF.

Predpokladané prínosy:

- definitívne vysporiadanie pozemkov medzi PPF a LPF,
- možnosť intenzívneho hospodárenia na lesnej pôde.

3.4.6 Podpora pri ozdravných opatreniach v lesoch

Opatrenia:

- získanie finančných prostriedkov od štátu, z fondov EÚ na vápnenie, postrekov chorých porastov,
- výsadba poškodených lesných pôd – drevinami s požadovaným genofondom.

Predpokladané prínosy:

- bohaté lesné porasty, bohaté na lesné plody a huby, plné zdravej zveriny, vyhľadávané domácimi a zahraničnými turistami.



3.4.7 Podpora rozvoja poľovníckej turistiky ako súčasť rozvoja vidieka

Opatrenia:

- využívať granty pre rozvoj poľovníckeho združenia /vybudovanie obory, zazverovanie, ochrana lesného fondu, spolupráca v CR/,
- vytvorenie informačnej siete, propagačného materiálu pre domácich a zahraničných hostí,
- poskytovanie možnosti poľovačky v poľovnom revíry,
- nárast turistickej, poľovníckej verejnosti na vidieku,
- možnosti prílevu finančných prostriedkov na vidiek /ubytovanie, stravovanie za ostatné doplnkové služby/.

3.4.8 Stabilizácia a zlepšenie obhospodarovania poľovných revírov

Opatrenia:

- intenzívna starostlivosť o zdravotný stav zveriny v poľovnom revíri,
- dodržiavanie ročného povoleného odstrelu poľovnej zveriny,
- pravidelné zabezpečovanie objemových a jadrových krmovín na zimnú sezónu pre zverinu v poľovnom revíru.

Predpokladané prínosy:

- poľovný revír bude vyhľadávaný domácimi i zahraničnými poľovníkmi pre hojnosť poľovnej zveriny v jednotlivých poľovných revíroch.

3.5 Sociálna oblasť a zdravotníctvo

Strategické ciele:

Vybudovanie funkčnej sociálnej a zdravotníckej siete a systém financovania. Príprava ľudských zdrojov v súlade s potrebami regiónu a zlepšenie zdravotného stavu populácie. Sociálnu a zdravotnícku otázku riešiť po dohode s okolitými obcami v rámci mesta rozšíriť sociálne služby.

Zlepšenie podmienok pre všetkých obyvateľov mikroregiónu v sociálnej oblasti, zahŕňajúcej kvalitu bývania, bezpečnosť, participáciu na verejnom živote, zvyšovanie zamestnanosti, sociálnu a zdravotnícku starostlivosť.



3.5.1 Zvýšenie kvality sociálnych služieb

Opatrenia:

- spracovanie štandardov kvality a finančnej náročnosti služieb.
- vytvorenie siete centier lokálneho pracovného poradenstva (CLPP) pre nezamestnaných v rámci mikroregiónu Hornád s efektívnym komunikačným tokom „Zamestnávateľ – CLPP – klienti (nezamestnaní)“
- vytvorenie pracovných miest pre Rómov v rámci sociálnych podnikov – obecných firiem a chránených dielní, so zameraním na drobnú výrobu a služby

Predpokladané prínosy:

- spokojnosť prijímateľov služieb.

3.5.2 Dosiahnutie aktívnej účasti na starostlivosti o zdravie

Opatrenia:

- zlepšiť prístup občana k informáciám o ochrane zdravia.
- vybudovanie (v niektorých prípadoch dočasných) hygienických centier v osadách s nevybudovanou infraštruktúrou (podmienky pre prístup k pitnej vode, možnosť dodržiavania hygieny – umývanie, pranie,...)

Predpokladané prínosy:

- prostredie podporujúce rozvíjanie zdravého životného štýlu občana.

3.6 Životné prostredie

Strategické ciele:

Ochrana a skvalitňovanie životného prostredia. Vybudovanie vysokej kvality ŽP, ktorá prirodzenou a neoddeliteľnou súčasťou ratu kultúry života a ekonomických aktivít obyvateľov. Vybudovanie infraštruktúry v mikroregióne. Vychádzajúc z prieskumov UPN VÚC Prešovského kraja a vlastných prieskumov má celé mesto, vhodné predpoklady pre rozvoj cestovného ruchu, vidieckej turistiky, cykloturistiky, vodné športy, tenis, volejbal, futbal a pod. Tiež zimné športy vybavenie bežeckými dráhami, lyžiarskym vlekom a v priaznivom zimnom období aj klziskom. Prostredie je tiež vhodné pre zimnú a letnú rekreáciu po dostavbe a rekonštrukcii siete CR.



3.6.1 Ochrana a racionálne využívanie vôd, zabezpečenie dostatku pitnej vody

Opatrenia:

- vybudovanie infraštruktúry,
- zlepšenie kvality povrchových tokov a podzemných vôd,
- zabezpečenie protivodňovej ochrany a vododržnosti územia /riešiť s PbaH/,
- v celom mikroregióne úprava nekytej dažďovej kanalizácie, priepustov a zjednotenie typov príjazdových mostíkov k jednotlivým RD.

Predpokladané výnosy:

- zníženie miery zdravotného rizika obyvateľov,
- dosiahnutie dobrej kvality povrchových a podzemných vôd,
- predchádzanie povodniam.

3.6.2 Minimalizácia vzniku odpadov, ekologické nakladanie s odpadmi

Opatrenia:

- znižovanie produkcie odpadov,
- zvýšenie podielu separácie odpadov a zhodnocovanie separovaných odpadov,
- organizované a ekologické odstraňovanie odpadov,
- propagácia metód moderného odpadového hospodárstva.

Predpokladané prínosy:

- znižovanie produkcie odpadov,
- maximálne zhodnocovanie odpadov,
- znižovanie rizík nebezpečných odpadov.

3.6.3 Ochrana racionálne využívanie pôd

Opatrenia:

- zabezpečenie protieróznej ochrany pôd,
- prevencia kontaminácie a eliminácia kontaminovaných pôd,
- zvyšovanie prirodzenej úrodnosti pôd.

Predpokladané prínosy:

- znižovanie rizika pôd eróziou,
- predchádzanie kontaminácie,
- zvyšovanie úrodnosti.



3.6.4 Ochrana ovzdušia

Opatrenia:

- znižovanie objemu znečisťujúcich látok produkovaných do ovzdušia.

Predpokladané prínosy:

- zlepšenie imisnej situácie v ovzduší.

3.6.5 Environmentálna osвета, výchova a vzdelávanie v súlade s potrebami a trendmi ochrany životného prostredia

Opatrenia:

- rozšírenie a skvalitnenie environmentálnej výchovy a vzdelávanie v školskom systéme i mimo neho,
- podpora osveta a záujmu širokej verejnosti v problematike ochrany a skvalitňovania životného prostredia,
- zjednodušenie prístupu obyvateľov ku komplexným informáciám o stave životného prostredia v obci.

Predpokladané prínosy:

- dosiahnutie efektívneho systému environmentálnej výchovy a vzdelávania v školách,
- zvýšenie informovanosti obyvateľov a ich zapojenie do ochrany životného prostredia.

3.7 VZDELÁVANIE A ŠKOLSTVO

Strategické ciele:

Dosiahnuť kompatibilitu vzdelania a kvalifikácie s požadovanou úrovňou EÚ.
Cieľavedomé a kontinuálne prepojenie medzi dopytom na trhu práce v danej lokalite.
Využitie zariadenia obecných úradov, ZŠ na rozvoj ľudských zdrojov a v spolupráci s NÚP viesť rekvalifikačné školenia pre lepšie uplatnenie nezamestnaných na trhu práce.
V obciach kde sú ZŠ, MŠ je potrebná rekonštrukcia týchto zariadení. Zlepšiť podmienky pre predškolskú prípravu – pripravenosť Rómskych detí pre nástup do ZŠ
Vytvoriť podmienky pre aktuálnu a motivujúcu mimoškolskú činnosť pre deti
Zriadiť detašované pracovisko ZUŠ pre Rómske deti pre mikroregión
Zabezpečiť dostatok priestorov pre športovanie detí a mládeže, ako aj ostatných priestorov pre aktívne trávenie voľného času
Vytvorenie podmienok a možností pre ukončenie základného vzdelania pre dospelých Rómov (kurzy, kluby, rekvalifikácie...).



3.7.1 Rozvoj vzdelávania

Opatrenia:

- zapojenie relevantných partnerov do procesu vzdelávania /NÚP, zamestnávateľa .../,
- podpora rozvoja vzdelávania cez rekvalifikačné kurzy.
- *priama podpora vzdelávania rómskej menšiny*

Predpokladané prínosy:

- vytvorenie možnosti na zvyšovanie a rozširovanie kvalifikácie obyvateľov,
- mnohostranné vzdelanie obyvateľov v záujme zvýšenia kvality ich života a zníženie nezamestnanosti
- *zníženie nezamestnanosti MRK*

3.7.2 Zvýšenie vzdelanostnej úrovne občanov zo sociálne znevýhodneného prostredia

Opatrenia:

- vytváranie možnosti pre intenzifikáciu prípravy detí zo sociálne znevýhodneného prostredia predškolského veku na vstup do školských zariadení,
- vytvorenie legislatívnych podmienok pre celodenný pobyt žiakov zo sociálne znevýhodneného prostredia v kultúrno pozitívnom prostredí,
- presadenie rešpektu voči zákonom upravujúcim povinnosti rodičov v oblasti vzdelávania detí.
- presadenie prioritného vzdelávania rómov

Predpokladané prínosy:

- zníženie sociálnej zaťaženia regiónu,
- zníženie podielu nevzdelaných a nekvalifikovaných obyvateľov.
- zvýšenie adaptability pracovnej sily z radov rómov
- zníženie nezamestnanosti v rómskej komunite



4. PROBLÉMOVÁ ANALÝZA

4.1 Technická infraštruktúra a občianska vybavenosť

- miestne komunikácie v rámci intravilánov obcí v relatívne zlom technickom stave
- množstvo prechádzajúcich áut (najmä osobných) mestom Medzilaborce v letnom období smerom na Poľsko
- nedostatočná resp. nepostačujúca úprava profilov vodných tokov v intravilánoch a hlavne v blízkosti rómskych osád
- nedostatok ponúkaných voľných stavebných pozemkov pre výstavbu rodinných domov a nevysporiadané vlastnícke vzťahy ako predpoklad pre výstavbu najmä v rómskych osadách
- problémy s bývaním Rómov
- autobusové zastávky v horšom technickom stave
- netriedený tuhý komunálny odpad a jeho chýbajúca separácia, výskyt tzv. čiernych skládok na okrajoch intravilánov obcí
- chýbajúca územno-plánovacia dokumentácia
- problémy s nedostatkom prevádzkových nákladov v rámci základných škôl v súvislosti s nízkym počtom prihlásených žiakov
- chýbajúce spoločenské a prezentačné miestnosti v jednotlivých obciach
- absencia záujmových krúžkov a klubov mladých
- využitie nových informačných technológií na pomerne nízkej úrovni
- materská škôlka pre rómske deti
- výstavba sociálnych bytov

4.2 Priemysel, služby a cestovný ruch

- miestni podnikatelia a živnostníci nevytvárajú potrebné pracovné príležitosti
- občasná závisť miestneho obyvateľstva voči miestnym podnikateľom
- chýbajúce drevospracujúce prevádzky
- nedostatok skúseností a chýbajúca motivácia na podnikanie
- horšia dostupnosť informácií spojených s podnikaním nedostatočná materiálno-technická základňa a vybavenosť lyžiarskych stredísk
- nedostatok ubytovacích a stravovacích zariadení v obciach (mimo mesta Medzilaborce)
- chátrajúci objekt hotela Danová k nemu priláhlých objektov s ubytovacími chatkami
- nedostatok značkových turistických a cykloturistických trás
- absencia vymedzených hipoturistických trás
- chýbajúce oddychovo - relaxačné zóny v obciach alebo v ich blízkosti
- podporná supraštruktúra futbalových ihrísk na nepostačujúcej úrovni
- chýbajúca propagácia jednotlivých obcí i mikroregiónu ako celku v rôznych médiách
- absencia spoločnej internetovej stránky o mikroregióne
- malá informovanosť miestneho obyvateľstva o mikroregióne, jeho aktivitách a rozvoji



4.3 Poľnohospodárstvo, lesníctvo, životné prostredie a vidiecky rozvoj

- nejasné vlastnícke vzťahy poľnohospodárskych a lesných pozemkov
- opotrebovaný strojný park v poľnohospodárskych podnikoch
- úpadok poľnohospodárskej produkcie
- znečistené a neudržiavané verejné priestranstvá
- problémy so zberom a spracovávaním komunálneho odpadu
- nelegálny výrub stromov
- nedostatok oddychových zón
- znečisťovanie lokalít poľnohospodárskou činnosťou
- zlikvidovať divoké skládky
- znečisťovanie komunikácií a okolia lokalít poľnohospodárskou činnosťou
- chýbajúce projekty na revitalizáciu priestranstiev predtým znečistených, na oddychové zóny a ihriská

4.4 Vzdelávanie, školstvo, sociálna oblasť a zdravotníctvo

- nízka vzdelanostná úroveň a kvalifikácia obyvateľstva v lokalitách
- nedostatky v systéme základných a stredných škôl vo vzdelávaní Rómov
- nedostatočná realizácia aktivít pre deti a mládež v rámci komunitných centier
- zlé podmienok pre vznik a fungovanie klubov a krúžkov pre atraktívnu mimoškolskú činnosť
- chýbajúce priestory a pozemky vhodné pre športoviská a mimoškolskú činnosť
- chýbajú terénni zdravotnícky pracovníci v lokalitách
- slabá osвета a prevencia v sociálnej a zdravotníckej oblasti
- chýbajúca terénna zdravotnícka služba v rómskych lokalitách
- chýbajúca informovanosť občanov a dostatočné preventívne aktivity v oblasti zdravovedy
- chýbajúca sieť komunitných centier

**5. AKČNÉ PLÁNY – Projektový zásobník**

V rámci projektových zámerov sú termíny uvedené len orientačne, nakoľko závisia od schválenia NSRR 2014 – 2020 a príslušných programových dokumentov. Alokácie finančných prostriedkov sú taktiež uvedené orientačne nakoľko závisia od konkrétnych projektových dokumentácií a rozpočtov.

Projektový zámer / návrh (PjZ)

Lokalita	Mesto Medzilaborce
Obec	Medzilaborce

Oblasť Medzilaborce:	Technická infraštruktúra a občianska vybavenosť
Operačný program NSRR 2014-2020	Efektívna verejná správa
Prioritná os programu	
Opatrenie	

Zámer (Zameranie, cieľ projektu)	Elektronizácia samosprávy za účelom poskytovania služieb aj obyvateľom s telesným postihnutím je nevyhnutná s pokročilou dobou.
Stručný popis Pj - čiastkové ciele, návrh aktivít	V budove mestského úradu sídli nielen Mesto Medzilaborce, ale aj Okresný úrad a ďalšie organizácie (Sociálna poisťovňa, Všeobecná zdravotná poisťovňa, Pedagogicko-psychologická poradňa, Slovenská sporiteľňa, atď.). V tejto budove sú zastarané rozvody elektrickej energie, IKT technika používaná zamestnancami mestského úradu a chýba výťah. Bezbariérový prístup síce je vybudovaný, ale telesne postihnutý občan sa dostane len na prízemie a ďalšie 3 podlažia je nutné takémuto občanovi sprístupniť vybudovaním výťahu. Ďalej je to vybudovanie multimedialnej miestnosti z veľkej zasadačky MsÚ, ktorá slúži nielen pre poslancov MsZ, ale aj pre iné príležitosti (verejné zhromaždenia, oslavy oslobodenia mesta aj štátu a SNP. Zasadačku je potrebné vybaviť novým ozvučením, mikrofónmi a hlasovacím zariadením pre poslancov MsZ, ďalej dataprojektorom, interaktívnou tabuľou a internetom. V neposlednom rade je nutné celý interiér veľkej zasadačky zmodernizovať, nakoľko pochádza ešte z čias socializmu.
Nadväznosť na strategické plánovacie dokumenty, národné,	Národný strategický referenčný rámec SR PHSR PSK PHSR Mikroregiónu



PHSR Mesta Medzilaborce 2015 - 2022

regionálne, lokálne, mikroregionálne	
Rok a predpokladaná dĺžka realizácie	2015 – 2020
Predkladateľ projektu	Mesto Medzilaborce
Cieľová skupina	Občania, zamestnanci organizácií sídlacích v budove mestského úradu.
Spádovosť / územný dosah Pj	Mikroregión
Možní partneri projektu	Okresný úrad, resp. Ministerstvo vnútra SR
Predpokladaný objem financií pre realizáciu projektu	1 mil. EUR
Nevyhnutné predpoklady a podklady potrebné k predloženiu žiadosti	Stavebné povolenia, projektová dokumentácia
Previazanosť a nadväznosť s inými projektmi a aktivitami	Rekonštrukcia budovy mestského úradu.
Očakávané výsledky / výstupy	Zrekonštruované rozvody elektrickej energie, IKT vybavenie MsÚ, bezbariérový prístup na všetky podlažia budovy a multimediálna veľká zasadačka.

**Projektový zámer / návrh (PjZ)**

Lokalita	Mesto Medzilaborce
Obec	Medzilaborce

Oblasť Medzilaborce:	Technická infraštruktúra a občianska vybavenosť Vzdelávanie, školstvo, sociálna oblasť a zdravotníctvo
Operačný program NSRR 2014-2020	Integrovaný regionálny operačný program
Prioritná os programu	
Opatrenie	

Zámer (Zameranie, cieľ projektu)	Výstavba sociálnych bytov nižšieho štandardu
Stručný popis Pj - čiastkové ciele, návrh aktivít	V súčasnej dobe žijú obyvatelia MRK na ulici Dukelských hrdinov v starých bytových domoch, ktoré sú v dezolátnom stave. Riešením tejto situácie, by bolo odkúpenie pozemkov na Zámočnickej ulici od Ministerstva vnútra SR a postavenie sociálnych bytov nižšieho štandardu. Potrebujeme postaviť 150 sociálnych bytov nižšieho štandardu.
Nadväznosť na strategické plánovacie dokumenty, národné, regionálne, lokálne, mikroregionálne	Národný strategický referenčný rámec SR PHSR PSK Stratégia komplexného rozvoja regiónu PHSR
Rok a predpokladaná dĺžka realizácie	2017 - 2020
Predkladateľ projektu	Mesto Medzilaborce
Cieľová skupina	Obyvatelia
Spádovosť / územný dosah Pj	Mikroregión Medzilaborecko
Možní partneri projektu	VÚC, Úrad splnomocnenca vlády SR pre rómske komunity
Predpokladaný objem financií pre realizáciu projektu	2 mil. EUR
Nevyhnutné predpoklady a podklady potrebné k predloženiu žiadosti	Stavebné povolenie, projektová dokumentácia,
Previazanosť a nadväznosť s inými projektmi a aktivitami	Výstavba vodovodu
Očakávané výsledky / výstupy	Vybudované sociálne byty nižšieho štandardu

**Projektový zámer / návrh (PjZ)**

Lokalita	Mesto Medzilaborce
Obec	Medzilaborce

Oblasť Medzilaborce:	Vzdelávanie, školstvo, sociálna oblasť a zdravotníctvo
Operačný program NSRR 2014-2020	Ľudské zdroje
Prioritná os programu	
Opatrenie	

Zámer (Zameranie, cieľ projektu)	Vybudovanie a vybavenie komunitného centra
Stručný popis Pj - čiasťkové ciele, návrh aktivít	Vybudovanie /zriadenie/ priestorov pre stretávanie sa skupín a jednotlivcov z komunit za účelom zmysluplného trávenia času – vzdelávanie, práca, nadobúdanie zručností, voľnočasové aktivity a pod. Príprava atraktívneho programu aktivít jednotlivých centier, prepojenie ich aktivít navzájom, vybavenie potrebným zariadením a materiálom, zabezpečenie ľudských zdrojov, zabezpečenie priestorov proti poškodeniu.
Nadväznosť na strategické plánovacie dokumenty, národné, regionálne, lokálne, mikroregionálne	Národný strategický referenčný rámec SR PHSR PSK PHSR obcí
Rok a predpokladaná dĺžka realizácie	2016 – 2018
Predkladateľ projektu	Mesto Medzilaborce
Cieľová skupina	Rómovia mikroregiónu
Spádovosť / územný dosah Pj	Mikroregión Medzilaborecko
Možní partneri projektu	Obce, neziskové organizácie, ÚPSVaR, školy a vzdelávacie inštitúcie, cirkev
Predpokladaný objem financií pre realizáciu projektu	200 tis. EUR
Nevyhnutné predpoklady a podklady potrebné k predloženiu žiadosti	- Priestory - Záujem a zručnosti budúcich pracovníkov
Previazanosť a nadväznosť s inými projektmi a aktivitami	Komunitná práca
Očakávané výsledky / výstupy	- navštevované funkčné centrá pre stretávanie sa Rómov - vytvorené podmienky pre zmysluplné trávenie času Rómov - nadobudnutý vzťah Rómov k spoločnému priestoru, k spolupráci

**Projektový zámer / návrh (PjZ)**

Lokalita	Mesto Medzilaborce
Obec	Medzilaborce
Oblasť Medzilaborce:	Vzdelávanie, školstvo, sociálna oblasť a zdravotníctvo
Operačný program NSRR 2014-2020	Ľudské zdroje
Prioritná os programu	
Opatrenie	
Zámer (Zameranie, cieľ projektu)	Pracovať sa oplatí. Zvýšenie povedomia o atraktivnosti práce a významu jej hľadania a udržania si
Stručný popis Pj - čiasťkové ciele, návrh aktivít	Séria motivačných a rekvalifikačných aktivít pre zvýšenie zamestnanosti Rómov: <ul style="list-style-type: none">- motivačné tréningy- psychologické poradenstvo- tréningy nadobúdania zručností pre uchádzanie sa o zamestnanie- rekvalifikačné kurzy V ideálnom prípade by sa mohli motivačné tréningy realizovať vo vybudovanom komunitnom centre
Nadväznosť na strategické plánovacie dokumenty, národné, regionálne, lokálne, mikroregionálne	Národný strategický referenčný rámec SR PHSR PSK PHSR obcí
Rok a predpokladaná dĺžka realizácie	2016 – 2020
Predkladateľ projektu	Mesto Medzilaborce
Cieľová skupina	Nezamestnaní a dlhodobo nezamestnaní Rómovia
Spádovosť / územný dosah Pj	Mikroregión
Možní partneri projektu	Miestne základné školy, ÚPSVaR, vzdelávacie inštitúcie, neziskové organizácie
Predpokladaný objem financií pre realizáciu projektu	170 tis. EUR
Nevyhnutné predpoklady a podklady potrebné k predloženiu žiadosti	- priestory pre vzdelávanie, vzdelávacia organizácia - vybudované a zariadené komunitné centrá
Previazanosť a nadväznosť s inými projektmi a aktivitami	
Očakávané výsledky / výstupy	<ul style="list-style-type: none">• Rómovia ochotní pracovať, prípadne zúčastniť sa ďalšieho vzdelávania• Znížená nezamestnanosť v mikroregióne

**Projektový zámer / návrh (PjZ)**

Lokalita	Mesto Medzilaborce
Obec	Medzilaborce

Oblasť Medzilaborce:	Technická infraštruktúra a občianska vybavenosť
Operačný program NSRR 2014-2020	Kvalita životného prostredia
Prioritná os programu	4. Energeticky efektívne nízkouhlíkové hospodárstvo vo všetkých sektoroch
Opatrenie	4.3.1 Zníženie spotreby energie pri prevádzke verejných budov

Zámer (Zameranie, cieľ projektu)	Rekonštrukcia KD v miestnych častiach Borov a Vydraň
Stručný popis Pj - čiastkové ciele, návrh aktivít	Výmena okien, dverí, striech a zateplenie schátralých kultúrnych domoch v oboch miestnych častiach Medzilaboriec
Nadväznosť na strategické plánovacie dokumenty, národné, regionálne, lokálne, mikroregionálne	Národný strategický referenčný rámec SR PHSR PSK PHSR obcí
Rok a predpokladaná dĺžka realizácie	2016 – 2020
Predkladateľ projektu	Mesto Medzilaborce
Cieľová skupina	Obyvatelia mikroregiónu
Spádovosť / územný dosah Pj	mikroregión
Možní partneri projektu	VÚC
Predpokladaný objem financií pre realizáciu projektu	400 tis. EUR
Nevyhnutné predpoklady a podklady potrebné k predloženiu žiadosti	Projektové dokumentácie a stavebné povolenia
Previazanosť a nadväznosť s inými projektmi a aktivitami	- Rekonštrukcia mestského úradu
Očakávané výsledky / výstupy	Zrekonštruované kultúrne domy v Borove a vo Vydrani

**Projektový zámer / návrh (PjZ)**

Lokalita	Mesto Medzilaborce
Obec	Medzilaborce

Oblasť Medzilaborce:	Technická infraštruktúra a občianska vybavenosť
Operačný program NSRR 2014-2020	Konkurencieschopnosť a hospodársky rast
Prioritná os programu	Energetika
Opatrenie	Budovanie a modernizácia verejného osvetlenia pre mestá a obce a poskytovanie poradenstva v oblasti energetiky

Zámer (Zameranie, cieľ projektu)	Výmena verejného osvetlenia v Medzilaborciach
Stručný popis Pj - čiastkové ciele, návrh aktivít	Cieľom je zníženie veľkých výdavkov na elektrickú energiu verejného osvetlenia v meste. Nahradiť výbojkové svetelné body za ledkové.
Nadväznosť na strategické plánovacie dokumenty, národné, regionálne, lokálne, mikroregionálne	Národný strategický referenčný rámec SR PHSR PSK Stratégia komplexného rozvoja regiónu
Rok a predpokladaná dĺžka realizácie	2015
Predkladateľ projektu	Mesto Medzilaborce
Cieľová skupina	Obyvatelia mesta Medzilaborce a miestnych častí Vydraň a Borov
Spádovosť / územný dosah Pj	Mikroregión Medzilaborecko
Možní partneri projektu	VÚC
Predpokladaný objem financií pre realizáciu projektu	500 tis. EUR
Nevyhnutné predpoklady a podklady potrebné k predloženiu žiadosti	Stavebné povolenie, projektová dokumentácia,
Previazanosť a nadväznosť s inými projektmi a aktivitami	Výstavba vodovodu, resp. prepojenie Medzilaborce - Borov
Očakávané výsledky / výstupy	Zníženie nákladov na elektrickú energiu verejného osvetlenia

**Projektový zámer / návrh (PjZ)**

Lokalita	Mesto Medzilaborce
Obec	Medzilaborce
Oblasť Medzilaborce:	Poľnohospodárstvo, lesníctvo, životné prostredie a vidiecky rozvoj
Operačný program NSRR 2014-2020	Kvalita životného prostredia
Prioritná os programu	1.Udržateľné využívanie prírodných zdrojov prostredníctvom rozvoja environmentálnej infraštruktúry
Opatrenie	1.1.1 Zvýšenie miery zhodnocovania odpadov so zameraním na ich prípravu na opätovné použitie a recykláciu a podpora predchádzania vzniku odpadov
Zámer (Zameranie, cieľ projektu)	Zaviest' a účinne realizovať separovaný zber zeleného a biologicky rozložiteľného komunálneho odpadu, so zabezpečením dostatočného množstva a efektívneho umiestnenia zberných nádob.
Stručný popis Pj - čiastkové ciele, návrh aktivít	V nadväznosti na realizovaný Program pre zvyšovanie environmentálneho povedomia obyvateľstva zaviesť a realizovať efektívny separovaný zber BRO.
Nadväznosť na strategické plánovacie dokumenty, národné, regionálne, lokálne, mikroregionálne	Národný strategický referenčný rámec SR PHSR PSK PHSR mesta Medzilaborce
Rok a predpokladaná dĺžka realizácie	2017 – 2018
Predkladateľ projektu	Mesto Medzilaborce
Cieľová skupina	obyvatelia mikroregiónu
Spádovosť / územný dosah Pj	Mikroregión Medzilaborecko
Možní partneri projektu	neziskové organizácie, miestne firmy a podniky, obce, školy, cirkvi
Predpokladaný objem financií pre realizáciu projektu	100 tis. EUR
Nevyhnutné predpoklady a podklady potrebné k predloženiu žiadosti	
Previazanosť a nadväznosť s inými projektmi a aktivitami	Programy odpadového hospodárstva obcí
Očakávané výsledky / výstupy	Zvýšené environmentálne povedomie obyvateľstva mikroregiónu a znížené znečistenie životného prostredia v mikroregióne najmä zeleným a BRO komunálnym odpadom a znečistením vodných tokov

**Projektový zámer / návrh (PjZ)**

Lokalita	Mesto Medzilaborce
Obec	Medzilaborce

Oblasť Medzilaborce:	Technická infraštruktúra a občianska vybavenosť Vzdelávanie, školstvo, sociálna oblasť a zdravotníctvo
Operačný program NSRR 2014-2020	Štátny fond rozvoja bývania
Prioritná os programu	
Opatrenie	

Zámer (Zameranie, cieľ projektu)	Výstavba, resp. kúpa nájomných bytov
Stručný popis Pj - čiastkové ciele, návrh aktivít	Cieľom zámeru je výstavba nájomných bytov na Cintorínskej ulici pre mladé rodiny a ich bytová stabilizácia v meste. Potrebujeme postaviť 50 nájomných bytov.
Nadväznosť na strategické plánovacie dokumenty, národné, regionálne, lokálne, mikroregionálne	Národný strategický referenčný rámec SR PHSR PSK Stratégia komplexného rozvoja regiónu PHSR
Rok a predpokladaná dĺžka realizácie	2015 – 2016
Predkladateľ projektu	Mesto Medzilaborce alebo iné subjekty
Cieľová skupina	Obyvatelia
Spádovosť / územný dosah Pj	Mikroregión Medzilaborecko
Možní partneri projektu	VÚC
Predpokladaný objem financií pre realizáciu projektu	2 mil. EUR
Nevyhnutné predpoklady a podklady potrebné k predloženiu žiadosti	Stavebné povolenie, projektová dokumentácia,
Previazanosť a nadväznosť s inými projektmi a aktivitami	Výstavba vodovodu
Očakávané výsledky / výstupy	Vybudované nájomné byty

**Projektový zámer / návrh (PjZ)**

Lokalita	Mesto Medzilaborce
Obec	Medzilaborce

Oblasť Medzilaborce:	Technická infraštruktúra a občianska vybavenosť
Operačný program NSRR 2014-2020	Kvalita životného prostredia
Prioritná os programu	4. Energeticky efektívne nízkouhlíkové hospodárstvo vo všetkých sektoroch
Opatrenie	4.3.1 Zníženie spotreby energie pri prevádzke verejných budov

Zámer (Zameranie, cieľ projektu)	Rekonštrukcia a zateplenie mestského úradu
Stručný popis Pj - čiastkové ciele, návrh aktivít	V súčasnej dobe je mestský úrad vo veľmi zlom technickom stave. Dlhodobé neinvestovanie spôsobilo schátralý stav, ktorý treba napraviť.
Nadväznosť na strategické plánovacie dokumenty, národné, regionálne, lokálne, mikroregionálne	Národný strategický referenčný rámec SR PHSR PSK Stratégia komplexného rozvoja regiónu PHSR mesta
Rok a predpokladaná dĺžka realizácie	2016 – 2018
Predkladateľ projektu	Mesto Medzilaborce
Cieľová skupina	Obyvatelia
Spádovosť / územný dosah Pj	Mikroregión Medzilaborecko
Možní partneri projektu	MV SR
Predpokladaný objem financií pre realizáciu projektu	300 tis. EUR
Nevyhnutné predpoklady a podklady potrebné k predloženiu žiadosti	Stavebné povolenie, projektová dokumentácia,
Previazanosť a nadväznosť s inými projektmi a aktivitami	Projekt Warhol city
Očakávané výsledky / výstupy	Zrekonštruovaný a zateplený mestský úrad

**Projektový zámer / návrh (PjZ)**

Lokalita	Mesto Medzilaborce
Obec	Medzilaborce

Oblasť Medzilaborce:	Technická infraštruktúra a občianska vybavenosť
Operačný program NSRR 2014-2020	Integrovaný regionálny operačný program
Prioritná os programu	
Opatrenie	

Zámer (Zameranie, cieľ projektu)	Výstavba chodníkov, miestnych komunikácií, parkovacích plôch a ich rekonštrukcia.
Stručný popis Pj - čiastkové ciele, návrh aktivít	Je to dôležitá investícia z pohľadu zlepšenia infraštruktúry cestovného ruchu.
Nadväznosť na strategické plánovacie dokumenty, národné, regionálne, lokálne, mikroregionálne	Národný strategický referenčný rámec SR PHSR PSK Stratégia komplexného rozvoja regiónu PHSR
Rok a predpokladaná dĺžka realizácie	2016 – 2020
Predkladateľ projektu	Mesto Medzilaborce
Cieľová skupina	Obyvatelia
Spádovosť / územný dosah Pj	Mikroregión Medzilaborecko
Možní partneri projektu	VÚC
Predpokladaný objem financií pre realizáciu projektu	2 mil. EUR
Nevyhnutné predpoklady a podklady potrebné k predloženiu žiadosti	Stavebné povolenie, projektová dokumentácia,
Previazanosť a nadväznosť s inými projektmi a aktivitami	Warhol City, Výstavba vodovodu
Očakávané výsledky / výstupy	Vybudované nové parkovacie plochy, zrekonštruované chodníky a miestne komunikácie.

**Projektový zámer / návrh (PjZ)**

Lokalita	Mesto Medzilaborce
Obec	Medzilaborce

Oblasť Medzilaborce:	Technická infraštruktúra a občianska vybavenosť Vzdelávanie, školstvo, sociálna oblasť a zdravotníctvo
Operačný program NSRR 2014-2020	Cezhraničná spolupráca Poľsko – Slovenská republika
Prioritná os programu	
Opatrenie	

Zámer (Zameranie, cieľ projektu)	Výstavba plavárne
Stručný popis Pj - čiastkové ciele, návrh aktivít	V meste Medzilaborce nie je žiadna plaváreň na trávenie voľnočasových aktivít detí, mládeže a dospelých. Cieľom je vybudovanie novej plavárne.
Nadväznosť na strategické plánovacie dokumenty, národné, regionálne, lokálne, mikroregionálne	Národný strategický referenčný rámec SR PHSR PSK Stratégia komplexného rozvoja regiónu PHSR mesta Medzilaborce
Rok a predpokladaná dĺžka realizácie	2016 – 2020
Predkladateľ projektu	Mesto Medzilaborce
Cieľová skupina	Obyvatelia regiónu Medzilaborce
Spádovosť / územný dosah Pj	Mikroregión Medzilaborecko
Možní partneri projektu	VÚC
Predpokladaný objem financií pre realizáciu projektu	500 tis. EUR
Nevyhnutné predpoklady a podklady potrebné k predloženiu žiadosti	Stavebné povolenie, projektová dokumentácia,
Previazanosť a nadväznosť s inými projektmi a aktivitami	Výstavba cyklotrasy
Očakávané výsledky / výstupy	Vybudovaná plaváreň

**Projektový zámer / návrh (PjZ)**

Lokalita	Mesto Medzilaborce
Obec	Medzilaborce

Oblasť Medzilaborce:	Technická infraštruktúra a občianska vybavenosť Vzdelávanie, školstvo, sociálna oblasť a zdravotníctvo
Operačný program NSRR 2014-2020	Audiovizuálny fond
Prioritná os programu	
Opatrenie	

Zámer (Zameranie, cieľ projektu)	Digitálne kino
Stručný popis Pj - čiastkové ciele, návrh aktivít	Už asi 5 rokov sa v miestnom kine, ktoré sa nachádza v Kultúrnom dome nepremietajú žiadne filmy, nakoľko technika je zastaraná a filmy sú už len v digitálnom zázname. Preto je nutné morálne zastaranú analógovú techniku vymeniť za digitálnu.
Nadväznosť na strategické plánovacie dokumenty, národné, regionálne, lokálne, mikroregionálne	Národný strategický referenčný rámec SR PHSR PSK Stratégia komplexného rozvoja regiónu PHSR mesta Medzilaborce
Rok a predpokladaná dĺžka realizácie	2016 - 2020
Predkladateľ projektu	Mesto Medzilaborce
Cieľová skupina	Obyvatelia
Spádovosť / územný dosah Pj	Mikroregión Medzilaborecko
Možní partneri projektu	VÚC
Predpokladaný objem financií pre realizáciu projektu	100 tis. EUR
Nevyhnutné predpoklady a podklady potrebné k predloženiu žiadosti	Projektová dokumentácia
Previazanosť a nadväznosť s inými projektmi a aktivitami	Výstavba inžinierskych sietí
Očakávané výsledky / výstupy	Vybudované sociálne byty nižšieho štandardu

**Projektový zámer / návrh (PjZ)**

Lokalita	Mesto Medzilaborce
Obec	Medzilaborce

Oblasť Medzilaborce:	Technická infraštruktúra a občianska vybavenosť
Operačný program NSRR 2014-2020	Integrovaný regionálny operačný program
Prioritná os programu	
Opatrenie	

Zámer (Zameranie, cieľ projektu)	Výstavba inžinierskych sietí
Stručný popis Pj - čiastkové ciele, návrh aktivít	Na vybudovanie 150 bytov nižšieho štandardu potrebujeme priviesť do lokality všetky siete, ktoré potrebujeme pre byty. Veľmi dôležitou časťou realizácie bude majetkoprávne vysporiadanie a projektová príprava.
Nadväznosť na strategické plánovacie dokumenty, národné, regionálne, lokálne, mikroregionálne	Národný strategický referenčný rámec SR PHSR PSK Stratégia komplexného rozvoja regiónu PHSR mesta Medzilaborce
Rok a predpokladaná dĺžka realizácie	2016 - 2020
Predkladateľ projektu	Mesto Medzilaborce
Cieľová skupina	Obyvatelia MRK
Spádovosť / územný dosah Pj	Mikroregión Medzilaborecko
Možní partneri projektu	VÚC, Úrad splnomocnenca vlády SR pre rómske komunity
Predpokladaný objem financií pre realizáciu projektu	1 mil. EUR
Nevyhnutné predpoklady a podklady potrebné k predloženiu žiadosti	Stavebné povolenie, projektová dokumentácia,
Previazanosť a nadväznosť s inými projektmi a aktivitami	Výstavba sociálnych bytov
Očakávané výsledky / výstupy	Vybudované sociálne byty nižšieho štandardu

**Projektový zámer / návrh (PjZ)**

Lokalita	Mesto Medzilaborce
Obec	Medzilaborce

Oblasť Medzilaborce :	Technická infraštruktúra a občianska vybavenosť Vzdelávanie, školstvo, sociálna oblasť a zdravotníctvo
Operačný program NSRR 2014-2020	Integrovaný regionálny operačný program
Prioritná os programu	
Opatrenie	

Zámer (Zameranie, cieľ projektu)	Výstavba materskej školy a prípravky na vstup do 1. ročníka ZŠ
Stručný popis Pj - čiastkové ciele, návrh aktivít	V osade na Zámočnickej ulici žije cca 80 detí predškolského veku, pričom takmer ani jedno nenavštevuje materskú školu. Dôvodom je veľká vzdialenosť a nedôvera. Cieľom je postaviť pre tieto deti materskú školu a prípravku na 1. ročník základnej školy. Navrhujeme preto výstavbu MŠ a prípravného ročníka na ZŠ
Nadväznosť na strategické plánovacie dokumenty, národné, regionálne, lokálne, mikroregionálne	Národný strategický referenčný rámec SR PHSR PSK Stratégia komplexného rozvoja regiónu PHSR mesta Medzilaborce
Rok a predpokladaná dĺžka realizácie	2017 - 2020
Predkladateľ projektu	Mesto Medzilaborce
Cieľová skupina	Obyvatelia, deti v predškolskom veku MRK
Spádovosť / územný dosah Pj	Mikroregión Medzilaborecko
Možní partneri projektu	VÚC, Úrad splnomocnenca vlády SR pre rómske komunity
Predpokladaný objem financií pre realizáciu projektu	200 tis. EUR
Nevyhnutné predpoklady a podklady potrebné k predloženiu žiadosti	Stavebné povolenie, projektová dokumentácia,
Previazanosť a nadväznosť s inými projektmi a aktivitami	Výstavba sociálnych bytov
Očakávané výsledky / výstupy	Vybudovaná materská škola

**Projektový zámer / návrh (PjZ)**

Lokalita	Mesto Medzilaborce
Obec	Medzilaborce

Oblasť Medzilaborce:	Technická infraštruktúra a občianska vybavenosť Vzdelávanie, školstvo, sociálna oblasť a zdravotníctvo
Operačný program NSRR 2014-2020	Cezhraničná spolupráca Poľsko – Slovenská republika
Prioritná os programu	
Opatrenie	

Zámer (Zameranie, cieľ projektu)	Výstavba krytej ľadovej plochy s tribúnou
Stručný popis Pj - čiastkové ciele, návrh aktivít	V meste Medzilaborce je nedostatok kapacít na trávenie voľnočasových aktivít detí a mládeže. Ihriská a športoviská určené na športovanie v zimnom období na tento účel neexistujú. Deti vo svojom voľnom čase hľadajú útočisko na cintorínoch, skládkach odpadu, rozvalinách starých budov, opustených halách. Cieľom je riešenie tohto stavu a nájdenie východiska pre tieto deti a mládež.
Nadväznosť na strategické plánovacie dokumenty, národné, regionálne, lokálne, mikroregionálne	Národný strategický referenčný rámec SR PHSR PSK Stratégia komplexného rozvoja regiónu PHSR mesta Medzilaborce
Rok a predpokladaná dĺžka realizácie	2016 - 2020
Predkladateľ projektu	Mesto Medzilaborce
Cieľová skupina	Obyvatelia, deti a mládež
Spádovosť / územný dosah Pj	Mikroregión Medzilaborecko
Možní partneri projektu	VÚC
Predpokladaný objem financií pre realizáciu projektu	500 tis. EUR
Nevyhnutné predpoklady a podklady potrebné k predloženiu žiadosti	Stavebné povolenie, projektová dokumentácia,
Previazanosť a nadväznosť s inými projektmi a aktivitami	Výstavba materskej školy
Očakávané výsledky / výstupy	Vybudovaná krytá ľadová plocha s tribúnou

**Projektový zámer / návrh (PjZ)**

Lokalita	Mesto Medzilaborce
Obec	Medzilaborce

Oblasť Medzilaborce :	Technická infraštruktúra a občianska vybavenosť Vzdelávanie, školstvo, sociálna oblasť a zdravotníctvo
Operačný program NSRR 2014-2020	Kvalita životného prostredia
Prioritná os programu	4. Energeticky efektívne nízkouhlíkové hospodárstvo vo všetkých sektoroch
Opatrenie	4.3.1 Zníženie spotreby energie pri prevádzke verejných budov

Zámer (Zameranie, cieľ projektu)	Rekonštrukcia nemocnice
Stručný popis Pj - čiastkové ciele, návrh aktivít	V meste Medzilaborce sa nachádza Nemocnica s poliklinikou, ktorá slúži ako jediné zdravotnícke zariadenie v mikroregióne
Nadväznosť na strategické plánovacie dokumenty, národné, regionálne, lokálne, mikroregionálne	Národný strategický referenčný rámec SR PHSR PSK Stratégia komplexného rozvoja regiónu PHSR mesta Medzilaborce
Rok a predpokladaná dĺžka realizácie	2017 - 2020
Predkladateľ projektu	Mesto Medzilaborce
Cieľová skupina	Obyvatelia mikroregiónu
Spádovosť / územný dosah Pj	Mikroregión Medzilaborecko
Možní partneri projektu	VÚC
Predpokladaný objem financií pre realizáciu projektu	500 tis. EUR
Nevyhnutné predpoklady a podklady potrebné k predloženiu žiadosti	Stavebné povolenie, projektová dokumentácia,
Previazanosť a nadväznosť s inými projektmi a aktivitami	Výstavba sociálnych bytov
Očakávané výsledky / výstupy	Zrekonštruovaná nemocnica

**Projektový zámer / návrh (PjZ)**

Lokalita	Mesto Medzilaborce
Obec	Medzilaborce

Oblasť Medzilaborce:	Vzdelávanie, školstvo, sociálna oblasť a zdravotníctvo
Operačný program NSRR 2014-2020	Integrovaný regionálny operačný program
Prioritná os programu	
Opatrenie	

Zámer (Zameranie, cieľ projektu)	Vybudovanie detských ihrísk
Stručný popis Pj - čiastkové ciele, návrh aktivít	Výstavba detských ihrísk pri bytových domoch
Nadväznosť na strategické plánovacie dokumenty, národné, regionálne, lokálne, mikroregionálne	Národný strategický referenčný rámec SR PHSR PSK Stratégia komplexného rozvoja regiónu PHSR mesta Medzilaborce
Rok a predpokladaná dĺžka realizácie	2016 - 2020
Predkladateľ projektu	Mesto Medzilaborce
Cieľová skupina	Obyvatelia mesta Medzilaborce
Spádovosť / územný dosah Pj	Mikroregión Medzilaborecko
Možní partneri projektu	VÚC
Predpokladaný objem financií pre realizáciu projektu	100 tis. EUR
Nevyhnutné predpoklady a podklady potrebné k predloženiu žiadosti	Stavebné povolenie, projektová dokumentácia,
Previaznosť a nadväznosť s inými projektmi a aktivitami	Výstavba sociálnych bytov
Očakávané výsledky / výstupy	Vybudované detské ihriská

**Projektový zámer / návrh (PjZ)**

Lokalita	Mesto Medzilaborce
Obec	Medzilaborce

Oblasť Medzilaborce:	Priemysel
Operačný program NSRR 2014-2020	Konkurencieschopnosť a hospodársky rast
Prioritná os programu	
Opatrenie	

Zámer (Zameranie, cieľ projektu)	Výstavba hnedého priemyselného parku
Stručný popis Pj - čiastkové ciele, návrh aktivít	
Nadväznosť na strategické plánovacie dokumenty, národné, regionálne, lokálne, mikroregionálne	Národný strategický referenčný rámec SR PHSR PSK PHSR Mikroregiónu PHSR obcí
Rok a predpokladaná dĺžka realizácie	2016 – 2022
Predkladateľ projektu	Mesto Medzilaborce
Cieľová skupina	Občania mikroregiónu
Spádovosť / územný dosah Pj	Mikroregión
Možní partneri projektu	Obce okresu, vzdelávacie a neziskové organizácie
Predpokladaný objem financií pre realizáciu projektu	2 mil. EUR
Nevyhnutné predpoklady a podklady potrebné k predloženiu žiadosti	<ul style="list-style-type: none">• Projektová dokumentácia• Stavebné povolenie
Previazanosť a nadväznosť s inými projektmi a aktivitami	
Očakávané výsledky / výstupy	<ul style="list-style-type: none">• Vybudovaný hnedý priemyselný park

**Projektový zámer / návrh (PjZ)**

Lokalita	Mesto Medzilaborce
Obec	Medzilaborce

Oblasť Medzilaborce:	Vzdelávanie, školstvo, sociálna oblasť a zdravotníctvo
Operačný program NSRR 2014-2020	Kvalita životného prostredia
Prioritná os programu	4. Energeticky efektívne nízkouhlíkové hospodárstvo vo všetkých sektoroch
Opatrenie	4.3.1 Zníženie spotreby energie pri prevádzke verejných budov

Zámer (Zameranie, cieľ projektu)	Rekonštrukcia Centier voľného času
Stručný popis Pj - čiastkové ciele, návrh aktivít	Rekonštrukcia CVČ na uliciach Gen. Svobodu a Mierovej je nevyhnutná z dôvodu veľkých tepelných strát.
Nadväznosť na strategické plánovacie dokumenty, národné, regionálne, lokálne, mikroregionálne	Národný strategický referenčný rámec SR PHSR PSK PHSR Mikroregiónu PHSR obcí
Rok a predpokladaná dĺžka realizácie	2016 – 2020
Predkladateľ projektu	Mesto Medzilaborce
Cieľová skupina	Žiaci
Spádovosť / územný dosah Pj	Mikroregión
Možní partneri projektu	Obce okresu, vzdelávacie a neziskové organizácie
Predpokladaný objem financií pre realizáciu projektu	700 tis. EUR
Nevyhnutné predpoklady a podklady potrebné k predloženiu žiadosti	Stavebné povolenie, projektová dokumentácia
Previazanosť a nadväznosť s inými projektmi a aktivitami	
Očakávané výsledky / výstupy	Zrekonštruované Centrá voľného času

**Projektový zámer / návrh (PjZ)**

Lokalita	Mesto Medzilaborce
Obec	Medzilaborce

Oblasť Medzilaborce:	Poľnohospodárstvo, lesníctvo, životné prostredie a vidiecky rozvoj
Operačný program NSRR 2014-2020	Kvalita životného prostredia
Prioritná os programu	
Opatrenie	

Zámer (Zameranie, cieľ projektu)	Vybudovanie kompostoviska
Stručný popis Pj - čiastkové ciele, návrh aktivít	Vybudovanie kompostoviska je nutné zo zákona č. 223/2001 Z.z. o odpadoch a požiadaviach zo strany obyvateľov, nakoľko v súčasnosti sa zelený odpad vyváža nekontrolovateľne kamkoľvek.
Nadväznosť na strategické plánovacie dokumenty, národné, regionálne, lokálne, mikroregionálne	Národný strategický referenčný rámec SR PHSR PSK PHSR Mikroregiónu PHSR obcí
Rok a predpokladaná dĺžka realizácie	2015 – 2020
Predkladateľ projektu	Mesto Medzilaborce
Cieľová skupina	obyvatelia
Spádovosť / územný dosah Pj	Mikroregión
Možní partneri projektu	VUC
Predpokladaný objem financií pre realizáciu projektu	100 tis. EUR
Nevyhnutné predpoklady a podklady potrebné k predloženiu žiadosti	
Previazanosť a nadväznosť s inými projektmi a aktivitami	
Očakávané výsledky / výstupy	Vybudované kompostovisko

**Projektový zámer / návrh (PjZ)**

Lokalita	Mesto Medzilaborce
Obec	Medzilaborce

Oblasť Medzilaborce:	Poľnohospodárstvo, lesníctvo, životné prostredie a vidiecky rozvoj
Operačný program NSRR 2014-2020	Kvalita životného prostredia
Prioritná os programu	1.Udržateľné využívanie prírodných zdrojov prostredníctvom rozvoja environmentálnej infraštruktúry
Opatrenie	1.1.1 Zvýšenie miery zhodnocovania odpadov so zameraním na ich prípravu na opätovné použitie a recykláciu a podpora predchádzania vzniku odpadov

Zámer (Zameranie, cieľ projektu)	Skládka komunálneho odpadu – 2. etapa
Stručný popis Pj - čiastkové ciele, návrh aktivít	Dobudovanie skládky komunálneho odpadu v k.ú. Krásny Brod, ktorej majiteľom je mesto Medzilaborce je nevyhnutné z dôvodu zaplnenia 1. kazety.
Nadväznosť na strategické plánovacie dokumenty, národné, regionálne, lokálne, mikroregionálne	Národný strategický referenčný rámec SR PHSR PSK PHSR Mikroregiónu PHSR obcí
Rok a predpokladaná dĺžka realizácie	2016 – 2020
Predkladateľ projektu	Mesto Medzilaborce
Cieľová skupina	obyvatelia
Spádovosť / územný dosah Pj	Mikroregión
Možní partneri projektu	Obce a neziskové organizácie
Predpokladaný objem financií pre realizáciu projektu	1 mil. EUR
Nevyhnutné predpoklady a podklady potrebné k predloženiu žiadosti	Stavebné povolenie, projektová dokumentácia
Previazanosť a nadväznosť s inými projektmi a aktivitami	
Očakávané výsledky / výstupy	Vybudovaná skládka komunálneho odpadu – 2. kazeta

**Projektový zámer / návrh (PjZ)**

Lokalita	Mesto Medzilaborce
Obec	Medzilaborce

Oblasť podpory:	Poľnohospodárstvo, lesníctvo, životné prostredie a vidiecky rozvoj
Operačný program NSRR 2014-2020	Kvalita životného prostredia
Prioritná os programu	
Opatrenie	

Zámer (Zameranie, cieľ projektu)	Vybudovanie viacúčelovej vodnej nádrže v k.ú. Krásny Brod
Stručný popis Pj - čiastkové ciele, návrh aktivít	Projekt je zameraný na vybudovanie viacúčelovej vodnej nádrže v k.ú. Krásny Brod, ktorá je v súčasnosti financovaná z rozpočtu mesta. Vlastníkom pozemkov je mesto Medzilaborce. Vodná nádrž bude slúžiť nielen rybárom, ale aj obyvateľom na rekreačné účely s možnosťou kúpania sa na vlastné riziko.
Nadväznosť na strategické plánovacie dokumenty, národné, regionálne, lokálne, mikroregionálne	Národný strategický referenčný rámec SR PHSR PSK PHSR obcí mikroregiónu
Rok a predpokladaná dĺžka realizácie	2015 - 2020
Predkladateľ projektu	Mesto Medzilaborce
Cieľová skupina	- rybári - obyvatelia
Spádovosť / územný dosah Pj	Mikroregión Medzilaborecko
Možní partneri projektu	Rybársky zväz
Predpokladaný objem financií pre realizáciu projektu	800 tis. EUR
Nevyhnutné predpoklady a podklady potrebné k predloženiu žiadosti	
Previazanosť a nadväznosť s inými projektmi a aktivitami	
Očakávané výsledky / výstupy	Vybudovaná viacúčelová vodná nádrž

**Projektový zámer / návrh (PjZ)**

Lokalita	Mesto Medzilaborce
Obec	Medzilaborce

Oblasť Medzilaborce:	Technická infraštruktúra a občianska vybavenosť
Operačný program NSRR 2014-2020	Kvalita životného prostredia
Prioritná os programu	4. Energeticky efektívne nízkouhlíkové hospodárstvo vo všetkých sektoroch
Opatrenie	4.3.1 Zníženie spotreby energie pri prevádzke verejných budov

Zámer (Zameranie, cieľ projektu)	Rekonštrukcia mestských budov, ktoré sú prenajímané podnikateľom za účelom poskytovania služieb obyvateľom.
Stručný popis Pj - čiastkové ciele, návrh aktivít	Rekonštrukcia obchodných centier na uliciach Komenského a Mierovej č. 828 je nevyhnutná z dôvodu veľkých tepelných strát. Projekt pod názvom ELENA podá VÚC Prešov.
Nadväznosť na strategické plánovacie dokumenty, národné, regionálne, lokálne, mikroregionálne	Národný strategický referenčný rámec SR PHSR PSK PHSR Mikroregiónu
Rok a predpokladaná dĺžka realizácie	2015 – 2020
Predkladateľ projektu	VÚC
Cieľová skupina	podnikatelia, resp. živnostníci a občania
Spádovosť / územný dosah Pj	Mikroregión
Možní partneri projektu	Mesto Medzilaborce
Predpokladaný objem financií pre realizáciu projektu	1,5 mil. EUR
Nevyhnutné predpoklady a podklady potrebné k predloženiu žiadosti	Stavebné povolenia, projektová dokumentácia
Previazanosť a nadväznosť s inými projektmi a aktivitami	
Očakávané výsledky / výstupy	Zrekonštruované mestské budovy

**Projektový zámer / návrh (PjZ)**

Lokalita	Mesto Medzilaborce
Obec	Medzilaborce

Oblasť Medzilaborce:	Technická infraštruktúra a občianska vybavenosť
Operačný program NSRR 2014-2020	Efektívna verejná správa
Prioritná os programu	
Opatrenie	

Zámer (Zameranie, cieľ projektu)	Rekonštrukcia mestského rozhlasu.
Stručný popis Pj - čiastkové ciele, návrh aktivít	V súčasnosti vôbec nefunguje mestský rozhlas na sídlisku Vrch a na niektorých uliciach (napr. kpt. Nálepku). Mestský rozhlas v miestnej časti Vydraň je síce ešte funkčný, ale morálne zastaraný.
Nadväznosť na strategické plánovacie dokumenty, národné, regionálne, lokálne, mikroregionálne	Národný strategický referenčný rámec SR PHSR PSK PHSR Mikroregiónu
Rok a predpokladaná dĺžka realizácie	2015 – 2020
Predkladateľ projektu	Mesto Medzilaborce
Cieľová skupina	Občania
Spádovosť / územný dosah Pj	Mikroregión
Možní partneri projektu	Okresný úrad, resp. Ministerstvo vnútra SR
Predpokladaný objem financií pre realizáciu projektu	20 tis. EUR
Nevyhnutné predpoklady a podklady potrebné k predloženiu žiadosti	
Previazanosť a nadväznosť s inými projektmi a aktivitami	Rekonštrukcia budovy mestského úradu.
Očakávané výsledky / výstupy	Zrekonštruované mestské rozhlasu.

**Projektový zámer / návrh (PjZ)**

Lokalita	Mesto Medzilaborce
Obec	Medzilaborce
Oblasť Medzilaborce:	Poľnohospodárstvo, lesníctvo, životné prostredie a vidiecky rozvoj
Operačný program NSRR 2014-2020	Kvalita životného prostredia
Prioritná os programu	1.Udržateľné využívanie prírodných zdrojov prostredníctvom rozvoja environmentálnej infraštruktúry
Opatrenie	1.2.1 Zlepšenie odvádzania a čistenia komunálnych odpadových vôd a aglomeráciách nad 2 000 EO v zmysle záväzkov SR voči EÚ
Zámer (Zameranie, cieľ projektu)	Výstavba splaškovej kanalizačnej siete v miestnej časti Vydraň a na Zámočnickej ulici.
Stručný popis Pj - čiastkové ciele, návrh aktivít	V súčasnosti v miestnej časti Vydraň navrhnuť optimálnu gravitačnú kanalizačnú sieť, vybudovať ju a napojiť na kanalizáciu ulice Kpt. Nálepku. Vybudovať kanalizáciu aj na Zámočnickej ulici až po ČOV v k.ú. Krásny Brod.
Nadväznosť na strategické plánovacie dokumenty, národné, regionálne, lokálne, mikroregionálne	Národný strategický referenčný rámec SR PHSR PSK PHSR mesta Medzilaborce
Rok a predpokladaná dĺžka realizácie	2017 - 2019
Predkladateľ projektu	Mesto Medzilaborce
Cieľová skupina	obyvatelia miestnej časti Vydraň a Zámočnickej ulice
Spádovosť / územný dosah Pj	Mikroregión Medzilaborecko
Možní partneri projektu	VVS a.s.
Predpokladaný objem financií pre realizáciu projektu	2 mil. EUR
Nevyhnutné predpoklady a podklady potrebné k predloženiu žiadosti	Stavebné povolenie, projektová dokumentácia a súhlasy majiteľov pozemkov so zriadením vecného bremena.
Previazanosť a nadväznosť s inými projektmi a aktivitami	Prepojenie vodojemov Medzilaborce a Borov
Očakávané výsledky / výstupy	- znížené znečistenie životného prostredia v mikroregióne najmä splaškami a znečistením vodných tokov

**Projektový zámer / návrh (PjZ)**

Lokalita	Mesto Medzilaborce
Obec	Medzilaborce

Oblasť Medzilaborce:	Poľnohospodárstvo, lesníctvo, životné prostredie a vidiecky rozvoj
Operačný program NSRR 2014-2020	Kvalita životného prostredia
Prioritná os programu	1.Udržateľné využívanie prírodných zdrojov prostredníctvom rozvoja environmentálnej infraštruktúry
Opatrenie	1.2.2 Zvýšenie spoľahlivosti úpravy vody odoberanej z veľkokapacitných zdrojov povrchových vôd v záujme zvýšenia bezpečnosti dodávky pitnej vody verejnými vodovodmi

Zámer (Zameranie, cieľ projektu)	Prepojenie vodojemov Medzilaborce a Borov.
Stručný popis Pj - čiastkové ciele, návrh aktivít	V súčasnosti v miestnej časti Borov je nedostatok pitnej vody hlavne v letných mesiacoch, nakoľko vodovod z obce Habura, resp. jej prívod vody je nedostatočný. Preto je nutné prepojiť vodojem v Medzilaborciach s vodojemom v Borove.
Nadväznosť na strategické plánovacie dokumenty, národné, regionálne, lokálne, mikroregionálne	Národný strategický referenčný rámec SR PHSR PSK PHSR mesta Medzilaborce
Rok a predpokladaná dĺžka realizácie	2016 - 2020
Predkladateľ projektu	Mesto Medzilaborce
Cieľová skupina	obyvatelia miestnej časti Borov
Spádovosť / územný dosah Pj	Mikroregión Medzilaborecko
Možní partneri projektu	VVS a.s.
Predpokladaný objem financií pre realizáciu projektu	1 mil. EUR
Nevyhnutné predpoklady a podklady potrebné k predloženiu žiadosti	Stavebné povolenie, projektová dokumentácia a súhlasy majiteľov pozemkov so zriadením vecného bremena.
Previazanosť a nadväznosť s inými projektmi a aktivitami	Výstavba splaškovej kanalizačnej siete v miestnej časti Vydraň a na Zámočnickej ulici.
Očakávané výsledky / výstupy	Dostatok pitnej vody pre obyvateľov Borova

**Projektový zámer / návrh (PjZ)**

Lokalita	Mesto Medzilaborce
Obec	Medzilaborce

Oblasť Medzilaborce:	Technická infraštruktúra a občianska vybavenosť Vzdelávanie, školstvo, sociálna oblasť a zdravotníctvo
Operačný program NSRR 2014-2020	Cezhraničná spolupráca Poľsko – Slovenská republika
Prioritná os programu	
Opatrenie	

Zámer (Zameranie, cieľ projektu)	Výstavba cykloturistickej trasy
Stručný popis Pj - čiastkové ciele, návrh aktivít	V meste Medzilaborce nie je žiadna cykloturistická trasa na trávenie voľnočasových aktivít detí, mládeže a dospelých. Cieľom je vybudovanie takejto trasy popri rieke Laborec na ochrannom vale od amfiteátra až po viacúčelovú vodnú nádrž.
Nadväznosť na strategické plánovacie dokumenty, národné, regionálne, lokálne, mikroregionálne	Národný strategický referenčný rámec SR PHSR PSK Stratégia komplexného rozvoja regiónu PHSR mesta Medzilaborce
Rok a predpokladaná dĺžka realizácie	2016 - 2020
Predkladateľ projektu	Mesto
Cieľová skupina	Obyvatelia
Spádovosť / územný dosah Pj	Mikroregión Medzilaborecko
Možní partneri projektu	VÚC
Predpokladaný objem financií pre realizáciu projektu	50 tis. EUR
Nevyhnutné predpoklady a podklady potrebné k predloženiu žiadosti	Stavebné povolenie, projektová dokumentácia,
Previazanosť a nadväznosť s inými projektmi a aktivitami	Výstavba viacúčelovej vodnej nádrže
Očakávané výsledky / výstupy	Vybudovaná cykloturistická trasa

**Projektový zámer / návrh (PjZ)**

Lokalita	Mesto Medzilaborce
Obec	Medzilaborce

Oblasť Medzilaborce:	Technická infraštruktúra a občianska vybavenosť
Operačný program NSRR 2014-2020	Kvalita životného prostredia
Prioritná os programu	4.Energeticky efektívne nízkouhlíkové hospodárstvo vo všetkých sektoroch
Opatrenie	4.1.1 Zvýšenie podielu OZE na hrubej konečnej energetickej spotrebe SR

Zámer (Zameranie, cieľ projektu)	Výstavba kotolne z obnoviteľných zdrojov energie
Stručný popis Pj - čiastkové ciele, návrh aktivít	Zámerom je výstavba kotolne na drevoštiepku v lokalite sídliska Vrch. Nakoľko kríza na Ukrajine pretrváva, je nutné v prípade zlyhania dodávok zemného plynu z Ruska cez územie Ukrajiny sa poistiť kotolňou spaľujúcou drevoštiepku a biomasu. Takisto aj náklady na výrobu tepla z obnoviteľných zdrojov energie sú nižšie ako náklady na výrobu tepla zo zemného plynu.
Nadväznosť na strategické plánovacie dokumenty, národné, regionálne, lokálne, mikroregionálne	Národný strategický referenčný rámec SR PHSR PSK Stratégia komplexného rozvoja regiónu PHSR mesta Medzilaborce
Rok a predpokladaná dĺžka realizácie	2016 - 2020
Predkladateľ projektu	Bytenerg, s.r.o.
Cieľová skupina	Obyvatelia
Spádovosť / územný dosah Pj	Mikroregión Medzilaborecko
Možní partneri projektu	Mesto Medzilaborce
Predpokladaný objem financií pre realizáciu projektu	1 mil. EUR
Nevyhnutné predpoklady a podklady potrebné k predloženiu žiadosti	Stavebné povolenie, projektová dokumentácia,
Previazanosť a nadväznosť s inými projektmi a aktivitami	Rekonštrukcia teplovodných kanálov
Očakávané výsledky / výstupy	Vybudovaná kotolňa na drevoštiepku